

Natur og miljø
Skovløkken 4, Tejn 3770 Allinge

Bornholms Energi og Forsyning A/S
Skansevej 2
3700 Rønne
Att. Kasper Juel-Berg



Bornholms Regionskommune
Center for Natur, Miljø og Fritid
Natur og miljø
+45 56 92 22 08
nm@brk.dk
www.brk.dk
CVR: 26 69 63 48

19. maj 2022

J. nr. 06.02.03P19-0057

Tilladelse til krydsning af Kobbø Å på matr. 123b, Østerlarsker med vandledning, jf. vandløbsloven

Center for Natur, Miljø og Fritid giver hermed Bornholms Energi og Forsyning (BEOF) tilladelse til at krydse Kobbø Å med en vandledning, der skal føre vand fra Melstedvej 26, 3760 Gudhjem, matr. 123b, Østerlarsker til Kobbøvej 18, 3760 Gudhjem matr. 56b, Østerlarsker. BEOF er ledningsejer.

Tilladelsen meddeles efter vandløbslovens¹ §§ 16-17 samt § 3 i bekendtgørelse om regulering og restaurering², der omhandler regulering af vandløb. Tilladelsen berører også vandløbslovens § 47, og § 9, stk. 2 i bekendtgørelse om regulering og restaurering, der omhandler nedlægning af rørledninger, kabler mv.

Projektet skal udføres jf. denne tilladelse og nedenstående vilkår:

Vilkår

- Vandledningen skal lægges min 0,6 m under vandløbsbunden.
- Røret skal være Ø 32 mm.
- Krydsningen skal foretages vinkelret på vandløbet.
- Forholdene ved vandløbet skal reetableres efter arbejdets udførelse.
- Arbejdet skal udføres i en tør periode.
- Krydsningspunktet skal afmærkes med markeringspæle udført i vejrbestandigt materiale placeret i begge sider af vandløbets kronekant. Afmærkningen skal vedligeholdes af ledningsejeren.
- Hvis ledningsanlægget ikke længere skal anvendes til det ansøgte formål skal det fjernes.
- Vedligeholdelse af ledningsanlægget er vandløbsmyndigheden uvedkommende.
- Vandløbsmyndigheden er uden ansvar for mulige beskadigelser af godkendte anlæg ved vandløbets almindelige oprensning og vedligehold.
- Hvis vandløbsstrækningen skal underlægges en regulering eller en restaurering står ledningsejer selv for de udgifter, som er forbundet med at flytte ledningen.
- Tilladelsen er gældende tre år fra dags dato. Udnyttes tilladelsen ikke inden tre år bortfalder den.

Høring

Projektforslaget har været i høring på kommunens hjemmeside i perioden 5. januar 2022 - 2. februar 2022. Berørte parter er også blevet hørt. Bornholms Regionskommune har ikke modtaget bemærkninger indenfor fristen.

¹ LBK nr. 127 af 26/01/2017.

² BEK nr. 834 af 27/06/2016.

VVM

Vandløbsreguleringsprojekter er omfattet af kravet om screening for miljøvurdering (VVM) jf. miljøvurderingslovens³ §§ 16, jf. 21 og bilag 2, punkt 10 f.

Bornholms Regionskommune har vurderet, at det konkrete projekt ikke er omfattet af miljøvurderingsloven, da krydsning af et vandløb, for at føre en drikkevandsledning ind til en ejendom, vil blive foretaget ved styret underboring. Projektet vil hermed ikke komme i kontakt med vandløbet og vil hverken medføre tilbageholdelse af vand eller forhindring af oversvømmelse. Vurderingen er foretaget, med afsæt i Den Europæiske Kommissions rapport "Interpretation of definitions of project categories of annex I and II of the EIA Directive" (European Union, 2015, [Interpretation of definitions of project categories of annex I and II of the EIA Directive](#), ISBN 978-92-79-48090-4). Rapporten henviser til en afgørelse ved EU-domstolene (Case C-72/95, *Kraaijeveld and others*).

Projektområdet

I projektet etableres der lægges en vandledning fra Melstedvej 26, 3760 Gudhjem, matr. 123b, Østerlarsker til Kobbvej 18, 3760 Gudhjem, matr. 56b, Østerlarsker. Dette sker for at forsyne Kobbvej 18, 3760 Gudhjem med vand.

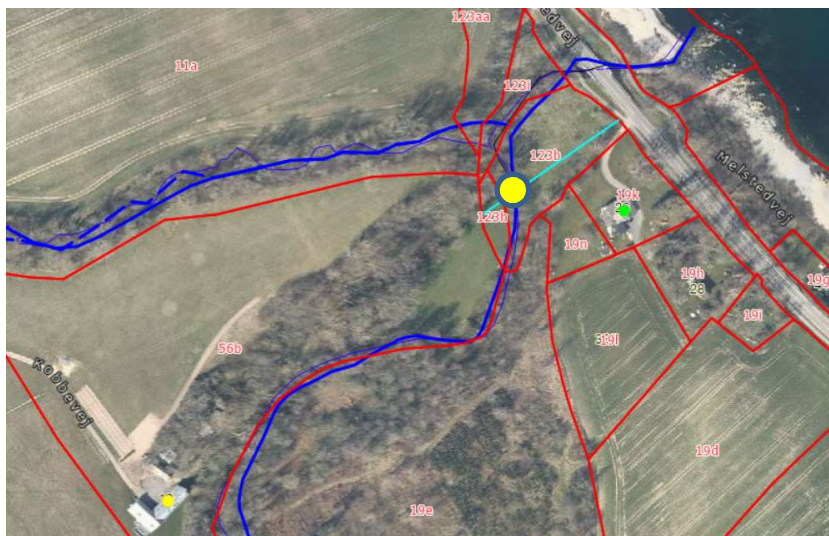
Placeringen af vandledningen fremgår med en turkis streg på følgende kort:



Figur 1: Satellitbillede, der viser vandledningens placering (Kilde: BEOF).

Følgende billede viser, hvor vandledningen krydser Kobb Å med en gul prik:

³ LBK nr.973 af 25/06/2020.



Figur 2: Satellitbillede, der viser krydsningen med en gul prik (Kilde: Kortinfo).

Sagsfremstilling

Bornholms Regionskommune, Center for Natur, Miljø og Fritid, har den 15. november 2021, modtaget en ansøgning fra BEOF om tilladelse til at krydse Kobbø Å 1 sted med en vandledning.

Projektet indeholder følgende elementer:

- Etablering af et Ø32 mm vandør.
- Kobbø Å vil blive krydset ved en styret underboring.
- Vandledningen etableres min. 0,6 m under vandløbets bund.
- Hvis vandløbet beskadiges ved underboringen vil det blive genetableret.

Tidsplan

Projektet ønskes udført i første halvår af 2022.

Økonomiske forhold

BEOF forestår udgifterne i forbindelse med projektets gennemførelse.

Sikring af vandløbet

Gravearbejdet vil blive udført i en tør periode, hvor der er mindre vandføring i Kobbø Å. Da der er tale om etablering af forsyningsledninger, der etableres ved hjælp af en styret underboring, vil vandløbets bund og brinker ikke blive påvirket. BEOF vil sikre, at underboringen ikke bevirker, at der transporteres jord og slam videre nedstrøms i vandløbet. Hvis der løsrives materiale, skal det samles op. Vandløbsbund og brinker vil blive reetableret efter udført arbejde om nødvendigt.

Fremtidig vedligeholdelse

Fremtidig vedligeholdelse af vandløbet påhviler ejeren af matr. 123b, Østerlarsker jf. vandløbslovens bestemmelser. Vedligeholdet af vandledningen tilfalder BEOF.

Kommunens bemærkninger

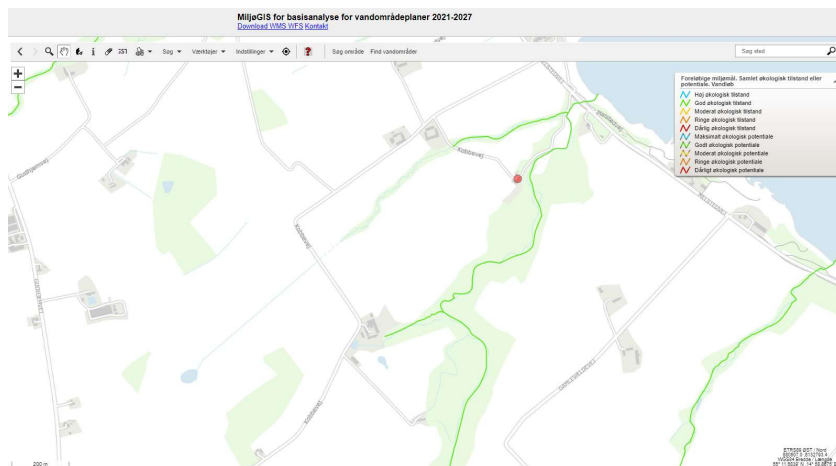
BEOF har ansøgt Bornholms Regionskommune om at krydse Kobbø Å med en vandledning på Ø32 mm. Vandet strømmer til projektområdet gennem et åbent vandløb, som kommer fra sydvest og løber i nordøstlig retning. Krydsningen vil foregå ca. 130 m fra udløbet og i en dybde på min. 0,6 m.

Den styrede underboring vil blive udført i en tør periode, hvor der er begrænset vandføring. BEOF vil udføre underboringen forsigtigt, så det sikres, at arbejdet ikke beskadiger vandløbsstrøbet og bevirker, at der

transporteres jord og slam videre nedstrøms i vandløbet. Hvis der løsrives materiale, skal det samles op. Vandløbsbund og brinker vil blive reetableret efter udført arbejde om nødvendigt.

Miljømål

Kobbe Å er målsat jf. Statens Vandområdeplaner (2015-2021) (figur 3). Kobbe Å har samlet ringe økologisk tilstand og opfylder dermed ikke miljømålet. Ifølge MiljøGIS Vandområdeplanerne (2021-2027), er der i projektområdet registreret god økologisk tilstand for smådyr, høj økologisk tilstand for makrofytter og ringe økologisk tilstand for fisk.



Figur 3: Kortet viser Kobbe Å, der er målsat til god økologisk tilstand (grøn streg) (Kilde: MiljøGIS Vandområdeplaner (2021-2027)).

Naturbeskyttelse

Kobbe Å er omfattet af naturbeskyttelseslovens § 3. Projektet berører desuden en naturbeskyttet eng (figur 4). Bornholms Regionskommune har vurderet, at den del af projektet, som vedrører vandløbet, ikke kræver en dispensation fra § 3. Da ledningen skal graves ned gennem den naturbeskyttede eng har Bornholms Regionskommune vurderet, at denne del af projektet kræver en dispensation fra naturbeskyttelseslovens § 3.



Figur 4: Matrikelkortet viser de områder, som er beskyttet af naturbeskyttelseslovens § 3 tæt på eller indenfor projektområdet (kilde: Kortinfo).

Fredninger

Projektet berører en beskyttelseszone omkring et fredet fortidsminde (figur 5). Vandledningen flugter desuden et beskyttet dige. Bornholms Regionskommune har vurderet, at projektet kræver en dispensation fra fortidsmindebeskyttelseslinjen.

Bornholms Regionskommune har ingen forpligtelser og påtager sig ingen ansvar, for ledningens placering og forankring, eller for eventuelt blotlæggelse som følge af naturlig erosion i vandløbets bund og sider.

Klage

Bornholms Regionskommunes afgørelse efter vandløbsloven kan påklages til Miljø- og Fødevareklagenævnet efter bestemmelserne i vandløbslovens § 80.

Regler for klage fremgår af klagevejledningen. Klagefristen er 4 uger fra den dato tilladelsen er meddelt. Er afgørelsen offentligt bekendtgjort, regnes klagefristen dog altid fra denne dato. Hvis klagefristen udløber på en lørdag eller helligdag, forlænges klagefristen til den følgende hverdag.

Kontakt

Hvis der er spørgsmål til afgørelsen, kan der rettes henvendelse til vandløbsmyndigheden på 5692 2208.

Venlig hilsen

Tine Kent Egedal
Biolog -vandløbsmedarbejder

Klagevejledning

Afgørelser efter vandløbsloven kan påklages af:

- Den, afgørelsen er rettet til.
- Enhver, der må antages at have en individuel, væsentlig interesse i sagens udfald.
- En berørt nationalparkfond oprettet efter lov om nationalparker.
- Lokale foreninger og organisationer, som har en væsentlig interesse i afgørelsen.
- Landsdækkende foreninger og organisationer, hvis hovedformål er beskyttelse af natur og miljø.
- Landsdækkende foreninger og organisationer, som efter deres formål varetager væsentlige rekreative interesser, når afgørelsen berører sådanne interesser.

En klage skal indgives skriftligt. Du går ind på [Nævnenes Hus](#), hvor du skal logge på med nem-ID. Klik på Miljø og Energi, Miljø- og Fødevareklagenævnet. På nævnenes hus findes der en vejledning om anvendelse af Klageportalen. Klagen sendes gennem klageportalen til Bornholms Regionskommune.

En klage er indgivet, når den er tilgængelig for myndigheden i Klageportalen. Når du klager, skal du betale et gebyr. Gebyrets størrelse afhænger af, om klagen kommer fra en borger eller en virksomhed/organisation. Privatpersoner skal betale et gebyr på 900 kr. Virksomheder og organisationer skal betale et gebyr på 1.800 kr. Du betaler gebyret med betalingskort.

Miljø- og Fødevareklagenævnet skal som udgangspunkt afvise en klage, der kommer uden om Klageportalen, hvis der ikke er særlige grunde til det. Det er muligt at blive fritaget for at bruge Klageportalen ved at sende en begrundet anmodning til Bornholms Regionskommune med påført sagsnummer i emnefeltet til: Bornholms Regionskommune, Skovløkken 4, 3770 Allinge. Anmodningen videresendes herefter til Miljø- og Fødevareklagenævnet, som afgør, om den kan imødekommes.

Det er en betingelse for Miljø- og Fødevareklagenævnets behandling af din klage, at du indbetaler gebyret. Gebyret tilbagebetales hvis:

Klagesagen fører til, at den påklagede afgørelse ændres eller ophæves
Klageren får helt eller delvist medhold i sagen, eller
Klagen afvises som følge af overskredet klagefrist, manglende klageberettigelse eller fordi klagen ikke er omfattet af Miljø og Fødevareklagenævnets kompetence.

Vandløbsmyndigheden skal staks underrette den, der har fået tilladelsen eller godkendelsen, hvis afgørelsen påklages.

Der kan som udgangspunkt ikke klages over nævnets afgørelser til anden administrativ myndighed. Hvis du er utilfreds med nævnets afgørelse, kan du indbringe sagen for domstolene. Uanset om der anlægges retssag, er du forpligtet til at rette dig efter Miljø- og Fødevareklagenævnets afgørelse, indtil domstolen måtte bestemme andet. Hvis du ønsker at indbringe afgørelsen for domstolene, skal det ske inden 6 måneder fra afgørelsens offentliggørelse.