



# TILLADELSE TIL RÅSTOFINDVINDING VED LIMENSGADE KALKSTENSBRUD

## 06. august 2019

Bornholms Regionskommune

Center for Natur, Miljø og Fritid

J.nr.: 01.09.00P19-0059

### Indhold

1. Tilladelse til råstofindvinding på matr. 196d Aaker .....	2
2. Indvinding og efterbehandling .....	3
3. Lager og arbejdsområde .....	4
4. Arbejdstider .....	4
5. Støj og støv .....	4
6. Øvrige miljøvilkår .....	5
7. Vejadgang .....	5
8. Tilsyn .....	5
9. Ejer- og brugerforhold .....	5
10. Indberetning af råstofafgift og -undersøgelser .....	5
11. Fortidsminder .....	5
12. Inddragelse af tilladelse .....	6
13. Offentliggørelse og klagegang .....	6
<b>Redegørelse</b> .....	<b>8</b>
1. Ansøgningens indhold .....	8
2. Forhold til planlægningen og andet .....	8
3. VVM-screening .....	8
4. Miljøforhold .....	9
5. Naturforhold m.v. ....	10
6. Retningslinjer samt plan for indvinding og efterbehandling .....	10
7. Sikkerhedsstillelse .....	10
8. Udtalelser fra andre myndigheder/naboer .....	11
Bilag .....	11

## 1. Tilladelse til råstofindvinding på matr. 196d Aaker

Center for Natur, Miljø og Fritid giver hermed tilladelse i henhold til § 7 i Råstofloven til indvinding af indtil 30m<sup>3</sup> kalksten over en periode på 3 år.

Tilladelsen gives på betingelse af, at firmaet respekterer de stillede vilkår:

Arbejdet må dog **ikke** starte, før følgende betingelser er opfyldt:

- Indvindingsområdet skal være tydeligt afsat i felten med pæle eller lignende.
- Efter råstoflovens § 10, stk. 1, nr. 2, skal der stilles vilkår om fornøden økonomisk sikkerhed for gennemførelse af den efterbehandling, der skal finde sted på graveområdet. Det skal i den forbindelse bemærkes, at en offentlig myndigheds tilsagn om efterbehandling i sig selv betragtes som fornøden økonomisk sikkerhed.
- Da området er fredet er det en forudsætning for udnyttelse af tilladelsen, at Fredningsnævnet har givet den fornødne dispensation fra fredningen.
- Da der er fredskovspligt på området, er det en forudsætning for at kunne udnytte tilladelsen, at Miljøstyrelsen har dispenseret fra Fredskovspligten.
- Jf. Lov om registrering af ledningsejere § 9 skal enhver, der erhvervsmæssigt udfører gravearbejder, indhente oplysninger fra ledningsejerregistret om, hvilke ledningsejere der ejer ledninger i graveområdet. De nødvendige ledningsoplysninger skal være indhentet, inden gravearbejdet påbegyndes, og gravearbejdet skal tilrettelægges og udføres under hensyntagen til de indhentede oplysninger.
- Det skal sikres at, ledningsejere der måtte have kabler eller lignende, nedgravet i arealerne er hørt, inden arbejdet med jordafrømning påbegyndes. Kabler eller andet der skal flyttes, aftales mellem den respektive ledningsejer og indvinder, og omlægning betales af indvinder.
- Klagefristen skal være udløbet, og hvis der er indgivet en klage skal klagesagen være afgjort.

Tilladelsen til råstofindvinding gælder fra den 01.09.2019 til den 30.08.2021. Hvis indvindingen ikke er startet inden 3 år fra tilladelsens ikrafttrædelsesdato, gælder den ikke længere. Den falder også bort, hvis den ikke har været brugt i 3 år i træk.

I tilladelse til råstofindvinding er der lagt vægt på:

- At den udarbejdede VVM-screening **ikke** har påvist væsentlige virkninger på miljøet ved den kortvarige indvindingsaktivitet.
- Råstofplan for Bornholm 2016 – 2028

- Det ansøgte område er ikke udlagt til råstofindvinding i Råstofplan for Bornholm 2016 - 2028, men da der kun beslægtlægges et meget beskedent areal og projektet med restaurering af Hammershus har en særlig samfundsmæssig interesse, er det regionskommunens vurdering, at det ansøgte kan tillades, så længe der tages behørig hensyn til områdets geologiske og landskabelige interesser. Dette er bl.a. sket ved at fastlægge et aktivt indvindingsområde af en meget beskedent udstrækning, på et sted som vil gavnnes af en afrensning.
- Indvindings- og efterbehandlingsplanen er desuden udarbejdet, så den bedst muligt sikrer at områdets geologiske værdier beskyttes under indvindingsprocessen og fremhæves bedst muligt, efter endt indvinding.

## 2. Indvinding og efterbehandling

### Plan for indvinding og efterbehandling

Indvindingen kommer til at foregå maskinelt med gravemaskine der opbryder stenlagene nænsomt, fra den allerede åbne del af bruddet. Det aktive brydningsområde er indtegnet på kortbilag 1b.

Derfra er det hensigten at det vil blive bortkørt med enten traktor og vogn, eller hvis markterræn og vejrlig tillader det, med lastbil. Tilkørselsvejen er angivet på kortbilag 1c. Kan det ikke ske i samme hastighed som opbrydningen, vil materialet blive deponeret i umiddelbar nærhed af brydningsfeltet, og bortkørt umiddelbart derefter.

Efterfølgende vil området henligge med en del løst materiale på stenfladerne, samt med de nye brudflader eksponerede til formidling.

Nedenstående retningslinjer skal til hver en tid følges af indvinder.

### Retningslinjer

1. Indvinding af kalk kan finde sted inden for det på kortbilaget viste indvindingsområde.
2. Der må højst indvindes 30m<sup>3</sup> kalk over en treårig periode
3. Beskyttede jord- og stendiger i området må ikke fjernes, tildækkes eller beskadiges.
4. Råstofferne skal oparbejdes bedst muligt i forhold til deres kvalitet.
5. Når indvindingen påbegyndes, skal overjorden samt borttryddet træ, krat og lign. bortkøres fra området.
6. Allerede løse kalksten anvendes først. Herefter løsnes kalkstenene med mindst mulig maskinkraft, for at beskadige området mindst muligt. Herefter køres den brudte kalksten væk med traktor med vogn.
7. Bundkonglomeratet, som underlejrer kalkstenen, må ikke gennembrydes eller beskadiges.

8. Der kan indenfor det tilladte arbejdsområde foregå en midlertidig oplagring af kalksten.
9. Når indvindingen er afsluttet, efterlades området med friske brudflader, som ikke må tildækkes af jord eller andet.
10. Løst materiale efterlades i samlede bunker indenfor det tilladte indvindings- og arbejdsområde.
11. Retningslinjer og plan for indvinding og efterbehandling skal følges af indvinderen og ejeren, med mindre Center for Natur, Miljø og Fritid har godkendt en revideret plan.
12. Ejeren og brugeren har pligt til at rette sig efter de anvisninger, som Center for Natur, Miljø og Fritid måtte give for at udføre alle de arbejder, planen handler om.
13. Klippevægge/skrænter skal afsluttes i form og harmoni med omgivelserne.
14. Al efterbehandling skal være afsluttet senest 1 år efter indvindingens afslutning, dog senest 1 år efter tilladelsens udløb.
15. Umiddelbart efter afsluttet efterbehandling skal ejer/bruger meddele dette til Center for Natur, Miljø og Fritid, med henblik på en besigtigelse, og godkendelse af efterbehandlingen. Mangler der påpeges, skal afsluttes inden for den fastsatte tidsfrist.
16. I tilfælde hvor indvinding har været afbrudt længere en 3 år, kan Center for Natur, Miljø og Fritid forlange efterbehandlingen gennemført.
17. I tilfælde af, at tilladelse tilbagekaldes efter råstoflovens § 10, eller § 24, indtræder efterbehandlingsforpligtelsen omgående, således at arbejdet skal være afsluttet inden et år efter tilbagekaldelsen.

### 3. Lager og arbejdsområde.

1. Transport og midlertidig lagring af kalksten kan finde sted inden for det på kortbilaget viste lager- og arbejdsområde på 550m<sup>2</sup>
2. Kalkbrænding eller knusning må ikke foretages på det ansøgte område.
3. Der forudsættes, at der er tale om minimalt lager, da kalkstenen i flager bortkøres i takt med, at kalken frigøres

### 4. Arbejdstider

Arbejde i bruddet kan foregå fra mandag til fredag mellem kl. 07.00-16.00

### 5. Støj og støv

Aktiviteten må ikke give anledning til væsentlige støj- eller støvgener. Bornholms Regionskommune, Center for Natur, Miljø og Fritid er myndighed ift. Miljøbeskyttelsesloven, og vil i tilfælde af klager kunne kræve støj/støv-målinger og/eller støj/støv-dæmpende tiltag udført for indvinders regning.

## 6. Øvrige miljøvilkår

1. Lokalt opsamlet spildolie, affald og andre miljøskadelige stoffer må ikke opbevares indenfor det ansøgte område.
2. Materiellet skal holdes i teknisk god stand for at undgå spild af forurenende væsker.
3. Virksomhedens affald skal opbevares og bortskaffes i overensstemmelse, med til enhver tid gældende regulativer fra BOFA.
4. Hvis der foretages afgravning eller brydning terrænnært, som fremkalder støv, skal det sikres, at vandløbet (Læså, som ligger ca. 50 meter fra projektområdet i nordlig retning) ikke modtager overfladevand direkte fra graveområdet. Det kan gøres ved at etablere et midlertidigt bassin, som modtager vandet og lader partiklerne sedimentere før vandet ledes videre overfladisk.

## 7. Vejadgang

Adgang til bruddet sker ad den hidtil benyttede markvej samt over Agerjord, med udkørsel til Limensgade. Adgangsvejen er vist på kortbilag 1c.

## 8. Tilsyn

1. Center for Natur, Miljø og Fritid har tilsyn med indvindingen. Efter loven har Center for Natur, Miljø og Fritids medarbejdere adgang til området uden retskendelse for at se, om firmaet overholder lovene og de vilkår, der er givet.
2. Indvinder har pligt til at rette sig efter anvisninger, den tilsynsførende meddeler med hensyn til udførelsen af de ovennævnte arbejder.

## 9. Ejer- og brugerforhold

1. Center for Natur, Miljø og Fritid skal altid holdes underrettet om, hvem der ejer det område, indvindingen sker på.
2. Center for Natur, Miljø og Fritid skal altid holdes underrettet om, hvem der står for indvindingen.
3. En eventuel ny indvinder, skal følge den godkendte plan for indvinding og efterbehandling, såvel som nærværende råstoftilladelse.

## 10. Indberetning af råstofafgift og -undersøgelser

1. Firmaet har hvert år pligt til at indberette til Center for Natur, Miljø og Fritid om arbejdet med indvindingen, herunder hvilke materialer og hvor meget. Center for Natur, Miljø og Fritid sender hvert år skemaer ud til at lave indberetningerne på. Center for Natur, Miljø og Fritid sender de udfyldte skemaer videre til Danmarks Statistik.
2. Firmaet skal betale en afgift til staten for hver m<sup>3</sup>, der indvindes. Afgiften opkræves af Skat.

## 11. Fortidsminder

1. Bornholms Museum skal informeres senest 4 uger inden der afrømmes muld og overjord i de enkelte etaper med henblik på aftale om evt. arkæologiske forundersøgelser.
2. Ved gravearbejde kan firmaet støde på fortidsminder, for eksempel bopladser og gravpladser, der ofte giver sig til kende i form af stenlægninger, potteskår, knogler, trækulsholdig jord eller

lignende. Arbejdet skal omgående indstilles i det omfang, det berører fortidsmindet. Fundet skal straks anmeldes efter museumslovens § 27.

3. Anmeldelsen skal ske til Bornholms Museum.
4. Brydningen må ikke påvirke stendiger og lign.
5. Findes der i forbindelse med jordarbejde, råstofindvinding eller stenbrydning en for den pågældende lokalitet usædvanlig naturhistorisk genstand, skal arbejdet standses, i det omfang det berører genstanden. Fundet skal straks anmeldes til kulturministeren eller det nærmeste statslige eller statsanerkendte naturhistoriske museum efter museumslovens § 29.

## 12. Inddragelse af tilladelse

1. I henhold til Råstoflovens § 10 bortfalder tilladelsen, såfremt den ikke har været udnyttet inden 3 år efter meddelt tilladelse, eller ikke har været udnyttet i 3 på hinanden følgende år.
2. Center for Natur, Miljø og Fritid kan efter loven kalde en tilladelse tilbage i tilfælde af, at firmaet groft eller gentaget overtræder vilkår eller lovene i øvrigt.

## 13. Offentliggørelse og klagegang

Fristen for at klage er 4 uger fra den dato, tilladelsen offentliggøres på regionskommunens hjemmeside. Hvis klagefristen udløber en lørdag eller helligdag, forlænges fristen til den følgende hverdag.

Hvis du ønsker at klage over råstoffor tilladelsen eller VVM-afgørelsen, skal du klage til den myndighed, der har truffet afgørelsen (1. instans), ved anvendelse af digital selvbetjening (Klageportalen, der findes på [www.borger.dk](http://www.borger.dk) og [www.virk.dk](http://www.virk.dk)). Endvidere skal efterfølgende kommunikation om klagesagen ske ved anvendelse af digital selvbetjening.

Du logger på [www.borger.dk](http://www.borger.dk) eller [www.virk.dk](http://www.virk.dk) - typisk med NEM-ID. Klagen sendes gennem Klageportalen til den myndighed, der har truffet afgørelsen. En klage er indgivet, når den er tilgængelig for myndigheden i Klageportalen.

Klagen skal være skriftlig og skal så vidt muligt angive, på hvilke punkter den påklagede afgørelse anses for urigtig eller mangelfuld.

Klagenævnet skal som udgangspunkt afvise en klage, der indgives uden om Klageportalen, hvis der ikke er særlige grunde til det. Eventuel fritagelse for brug af Klageportalen forudsætter, at klager indsender en begrundet anmodning herom til den myndighed, der har truffet den påklagede afgørelse (1. instans). Denne myndighed videresender herefter anmodningen til klagenævnet, som træffer afgørelse om, hvorvidt anmodningen kan imødekommes.

### Gebyr

For behandling af klager, der indbringes for nævnet, herunder anmodninger om genoptagelse, betaler klager et gebyr. Gebyrets størrelse differentieres, alt efter om klager er en borger eller en virksomhed/organisation.

Indgives flere klager over samme afgørelse, opkræves der et gebyr for hver selvstændig klageskrivelse.

Hvis flere klageberettigede indgiver en samlet klage, betales ét klagegebyr. Hvis blot en af klagerne er en virksomhed, en organisation eller en offentlig myndighed opkræves gebyrsatsen gældende for virksomheder, organisationer og offentlige myndigheder.

Betaling af klagegebyr sker ved elektronisk overførsel eller ved giroindbetaling. Gebyr skal indbetales inden for en fastsat frist. Hvis gebyret ikke indbetales inden udløbet af fristen, afvises klagen.

Gebyret tilbagebetales, hvis:

- 1) Klagesagen fører til, at den påklagede afgørelse ændres eller ophæves
- 2) Klageren får helt eller delvist medhold i klagen
- 3) Klagen afvises som følge af overskredet klagefrist, manglende klageberettigelse eller fordi, klagen ikke er omfattet af Miljø- og Fødevareklagenævnet kompetence.

Nævnets afgørelser kan ikke indbringes for anden administrativ myndighed. For yderligere information henvises der til Miljø- og Fødevareklagenævnets hjemmeside, nmkn.dk.

### **Klage efter Råstofloven**

Tilladelsen er givet efter §§ 7 og 10 i råstofloven<sup>1</sup>. Afgørelsens adressat samt alle, der må antages at have en væsentlig, individuel interesse i sagens udfald, kan klage over tilladelsen efter råstofloven. Eventuelle klager behandles af Miljø- og Fødevareklagenævnet efter reglerne i råstofloven.

Klageberettigede er:

- adressaten for afgørelsen
- offentlige myndigheder
- en berørt nationalparkfond oprettet efter lov om nationalparker
- lokale foreninger og organisationer, som har en væsentlig interesse i afgørelsen
- landsdækkende foreninger og organisationer, hvis hovedformål er beskyttelse af natur og miljø
- landsdækkende foreninger og organisationer, som efter deres formål varetager væsentlige rekreative interesser, når afgørelsen berører sådanne interesser
- enhver med individuel væsentlig interesse i afgørelsen

En klage over råstoftilladelsen har opsættende virkning, og eventuelt indkomne klager skal være færdigbehandlet ved Miljø- og Fødevareklagenævnet, eller den opsættende virkning skal være ophævet, inden tilladelsen kan udnyttes.

### **Klage efter Miljøvurderingsloven**

Vurderingen af påvirkningen af miljøet er foretaget efter §21 i VVM-bekendtgørelsen<sup>2</sup>. Enhver med retlig interesse i sagens udfald kan klage over afgørelsen efter planloven (VVM-screeningen), for så vidt angår retlige spørgsmål. Klagen stiles til Miljø- og Fødevareklagenævnet.

Klageberettigede er:

- adressaten for afgørelsen
- ejeren(e) af den ejendom, som afgørelsen vedrører
- offentlige myndigheder
- lokale foreninger og organisationer, som har en væsentlig interesse i afgørelsen
- landsdækkende foreninger og organisationer, hvis hovedformål er beskyttelse af natur og miljø
- landsdækkende foreninger og organisationer, som efter deres formål varetager væsentlige rekreative interesser, når afgørelsen berører sådanne interesser
- enhver med individuel væsentlig interesse i afgørelsen

En klage over VVM-afgørelsen har som udgangspunkt ikke opsættende virkning. Miljø- og Fødevareklagenævnet kan dog ved rettidig klage beslutte, at en meddelt tilladelse ikke må udnyttes, før klagen er færdigbehandlet.

Søgsmål

Hvis det ønskes at indbringe afgørelsen for domstolene, skal dette i så fald ske inden 6 måneder efter, at denne tilladelse er offentliggjort på Bornholms Regionskommunes hjemmeside.

<sup>1</sup> LBK nr. 124 af 26/01/2017 Bekendtgørelse af lov om råstoffer

<sup>2</sup> Lovbek. nr. 448 af 10. maj 2017 (VVM bekendtgørelsen)

## Redegørelse

### 1. Ansøgningens indhold

Center for Natur, Miljø og Fritid har modtaget en ansøgning fra Naturstyrelsen, om brydning af 30 m<sup>3</sup> ortoceratitkalk over en 3 årig periode, fra det åbne brud beliggende ved Limensgade 25, 3720 Åkirkeby.

Det ansøgte område kan ses på kortbilagene. Kortbilag 1b viser dels det område på ca. 30 m<sup>2</sup>, hvor indvindingen vil foregå, samt det tilstødende område (i alt ca. 530 m<sup>2</sup>) som vil blive påvirket af kørsel med maskinerne i den periode indvindingen foregår.

Kalken skal anvendes til mørtel, som skal bruges ved det kommende restaureringsprojekt på Hammershus. Ved at anvende kalken fra Limensgade, er det muligt at opnå en sammensætning, der minder om den oprindelige middelalderlige mørtel, som man regner med har været brugt ved opførelsen af Hammershus.

Lokaliteten er fredet på grund af de geologiske interesser, som er repræsenteret her. Fredningen skal sikre at dette områdes geologiske værdi ikke forringes.

Uden pleje vil profilerne blive sløret af vegetationen samt af påvirkningen fra vind og vejr. En afrensning af profilet vil gavne de geologiske interesser, ved at efterlade friske brudflader. Samtidig vil der blive efterladt nogle løse stykker kalksten, som geologi-interesserede kan gå på fossiljagt i. Da der er tale om en meget begrænset indvinding, som i alt kun vurderes at påvirke et areal på ca. 30 m<sup>2</sup>, er det regionskommunens vurdering, at den geologiske værdi kan fremhæves som følge af det ansøgte, når blot dette indtænkes i projektet fra starten. Dette er gjort i forbindelse med udarbejdelse af en plan for indvinding og efterbehandling samt retningslinjer for det ansøgte.

Daglig arbejdstid ønsket at være fra kl. 07.00-16.00 på hverdage.

Arealerne agtes ifølge ansøgningen efterbehandlet til naturområde, med særlig vægt på de geologiske værdier.

### 2. Forhold til planlægningen og andet

Råstofplan for Bornholm 2016 - 2028

Det ansøgte område er ikke udlagt til råstofindvinding i Råstofplan for Bornholm 2016 - 2028, men da der kun beslægtet et meget beskedent areal og projektet med restaurering af Hammershus har en særlig samfundsmæssig interesse, er det regionskommunens vurdering, at det ansøgte kan tillades, så længe der tages behørig hensyn til områdets geologiske interesser. Dette er bl.a. sket ved at fastlægge et aktivt indvindingsområde af en meget beskedent udstrækning, på et sted som vil gavnes af en afrensning. Der er desuden udarbejdet en indvindings- og efterbehandlingsplan (tilladelsens afsnit 3). Planen sikrer at områdets geologiske værdier beskyttes under indvindingsprocessen og fremhæves bedst muligt, efter endt indvinding.

### 3. VVM-screening

I henhold til Miljøministeriets bekendtgørelse nr. 448 af 10/05/2017 Bekendtgørelse af lov om miljøvurdering af planer og programmer og af konkrete projekter (VVM), skal der foretages en vurdering af, om en tilladelse til råstofindvinding på grund af art, dimensioner eller placering må forventes at få væsentlig indvirkning på miljøet.



Bornholms Regionskommune har udført en VVM-screening og afgjort, at råstofindvindingen ikke er VVM-pligtig (Afgørelse om ikke VVM-pligt vedhæftet tilladelsen). Afgørelsen om at det ansøgte ikke er VVM-pligtigt offentliggøres sammen med råstofftilladelsen.

Afgørelsen om ikke VVM-pligt er begrundet i:

- At graveområdet er på under 25 ha
- At der kun skal udvindes 30m<sup>3</sup>
- At indvindingsområdet, med arbejdsområde kun er 530 m<sup>2</sup>
- At der er tale om brydning af et meget beskedent omfang, under hensyntagen til områdets geologiske, kulturhistoriske og landskabelige værdier.
- At miljøpåvirkningens omfang er af en sådan karakter, at projektet ikke bryder med den planlægningsmæssige anvendelse af området.
- At miljøpåvirkningerne fra projektet ikke er af væsentlig karakter.

## 4. Miljøforhold

### Vandløb

Det nærmeste vandløb, Læså, ligger ca. 50 meter fra projektområdet i nordlig retning. Læså er målsat til god økologisk vandkvalitet jf. Statens Vandområdeplaner 2015-2021, og er registreret med en samlet god økologisk tilstand ifølge MiljøGIS. Det er derfor væsentligt, at vandkvaliteten ikke forringes. Ifølge det kortmateriale, som kommunen har tilgængeligt, vil der foregå en naturlig afstrømning af overfladevand fra projektområdet til vandløbet. Det betyder, at hvis der foretages afgravning eller brydning terrænnært, som fremkalder støv, skal det sikres, at vandløbet ikke modtager overfladevand direkte fra graveområdet. Det kan gøres ved at etablere et midlertidigt bassin, som modtager vandet og lader partiklerne sedimentere før vandet ledes videre overfladisk.

### Grundvand og vandforsyning

Der findes ingen private vandforsyninger indenfor en radius af 300 m. fra det ansøgte område.

Det ansøgte område ligger dog i OSD område, samt delvist i yderkanten af nærområdet til en almen vandforsyningsboring. Da afstanden til denne vandværksboring er godt 2 km. og den beskedne mængde råstoffer som vil blive indvundet, udelukkende vil blive indvundet over grundvandsspejlet, er det Center for Natur, Miljø og Fritids vurdering, at det ansøgte ikke vil udgøre en trussel for hverken nuværende eller fremtidig vandforsyning.

### Geologiske interesser

Lokaliteten er fredet på grund af de geologiske interesser som er repræsenteret her. Fredningen skal sikre at dette områdes geologiske værdi ikke forringes.

Uden pleje vil profilerne blive sløret af vegetationen samt af påvirkningen fra vind og vejr. En afrensning af profilet vil gavne de geologiske interesser, ved at efterlade friske brudflader. Samtidig vil der blive efterladt nogle løse stykker kalksten, som geologi-interesserede kan gå på fossiljagt i. Da der er tale om en meget begrænset indvinding, som i alt kun vurderes at påvirke et areal på ca. 30 m<sup>2</sup>, er det regionskommunens vurdering at den geologiske værdi kan fremhæves, som følge af det ansøgte, når blot dette indtænkes i projektet fra starten. Dette er gjort i forbindelse med udarbejdelse af en indvindings- og efterbehandlingsplan for det ansøgte.

### Nationalt Geologiske Interesseområde nr.194a Læså.

Det gamle skifer- og kalkstensbrud er omfattet af en fredning på grund af de geologiske interesser. I bruddet er der tidligere blevet brudt Dictyonema Skifer og Komstad Kalk (også kaldet Orthoceratitkalk) fra Nedre Ordovicium. I kalkstenen er det muligt at finde fossiler af både trilobiter, brachiopoder og orthoceratiter (en uddød art af blæksprutter). Disse lag ses ikke så fint blottet andre steder ved Læsåen, hvorfor det gamle stenbrud har en stor videnskabelig og undervisningsmæssig værdi.

### **Støj støv og vibrationer**

Center for Natur, Miljø og Fritid har vurderet at afstanden til de nærmeste naboer er så stor og aktiviteten så beskeden, at der ikke er behov for at fastsætte vilkår for dette. Skulle der imidlertid indkomme klager, kan Center for Natur, Miljø og Fritid som myndighed kræve støjmålinger og/eller støjdæmpende tiltag udført for indvinders regning efter en nærmere vurdering af klagens karakter.

### **Jordforureningsmæssige forhold**

Center for Natur, Miljø og Fritid har ikke kendskab til forureninger i eller i umiddelbar nærhed af brydningsområdet.

## **5. Naturforhold m.v.**

Området er omfattet af fredskovspligt. Det er en betingelse for at en eventuel råstof tilladelse kan udnyttes, at der kan dispenseres fra fredskovspligten.

Området er ikke omfattet af internationale regler om beskyttelse (NATURA 2000). Ligeledes findes der ingen registreringer af beskyttede arter efter bilag IV, ej heller er der kendskab til tilstedeværelse af danske rødlistearter.

Det ansøgte område ligger indenfor kulturmiljøområdet Læså, Grødby Å, Saxebro mm. De nærmeste beskyttede fortidsminder ligger dog mere end 180 m. fra det ansøgte indvindingsområde. Det vurderes ikke at det ansøgte vil have en negativ påvirkning af de interesser fredningen, ifølge formålet med fredningen, skal varetage.

## **6. Retningslinjer samt plan for indvinding og efterbehandling**

Området skal efterbehandles til naturområde med særlig vægt på de geologiske værdier.

Der er i tilladelsen stillet krav om at indvindingen skal udføres med særlig hensyn til de geologiske værdier. Dette er sikret igennem de opstillede retningslinjer samt plan for indvinding og efterbehandling.

## **7. Sikkerhedsstillelse**

Da indvinder (Naturstyrelsen) er en anden offentlig myndighed, er dennes tilsagn om efterbehandling i sig selv at betragte som fornøden økonomisk sikkerhed.

## 8. Udtalelser fra andre myndigheder/naboer

### Forhøring

Forhøring er foretaget i perioden fra d. 28.06.2019 til 17.07.2019.

Ansøgningen samt relevante bilag, har været annonceret på kommunens hjemmeside, og følgende har været hørt pr. mail eller brev:

Center for Natur, Miljø og Fritid:

Vej-afdelingen, Plan-afdelingen, Natur & Miljø-afdelingen

Myndigheder, interesseorganisationer og ledningsejere m.fl.:

Bornholms Museum, Kulturstyrelsen, Naturstyrelsen, Danmarks Naturfredningsforening, Dansk Ornitologisk Forening, Friluftsrådet, Dansk Botanisk Forening, TDC, Bornholms Energi og Forsyning.

Naboer indenfor 300 m. fra det ansøgte område samt ejer.

### Indkomne hørings svar

Der indkom et hørings svar fra Miljøstyrelsen. Miljøstyrelsen ønskede at vide ” om BRK stadig vurderer, at de geologiske profiler vil gavnes ved afrensning, ligesom det var tilfældet 3 år siden.”. Det kan kommunen bekræfte.

### Bilag

1. Kort over det ansøgte område
  - a. Geografisk oversigt
  - b. Brydnings- samt arbejds- og lagerområde
  - c. Adgangsforhold
2. Afgørelse om ikke VVM-pligt

### Kopi til

Den endelige tilladelse med bilag er d. 06. august 2019 annonceret på kommunens hjemmeside, samt sendt til ansøger og ejer af arealet.

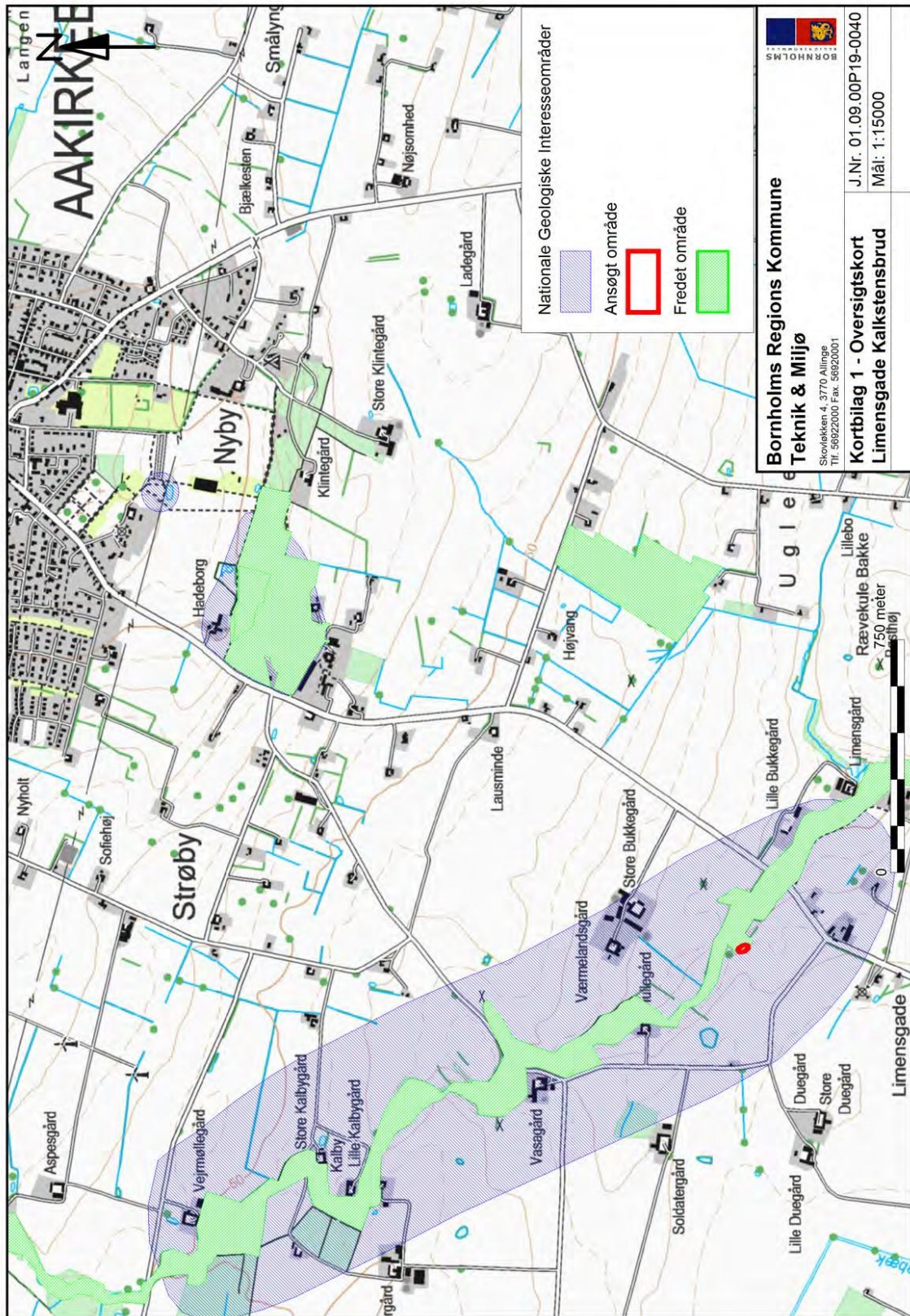
Desuden er følgende orienteret om afgørelsen:

Ejer

Naboer indenfor 300 m. fra det ansøgte område

Bornholms Museum, Kulturstyrelsen, Naturstyrelsen, Danmarks Naturfredningsforening, Dansk Ornitologisk Forening, Friluftsrådet, Dansk Botanisk Forening, TDC, Bornholms Energi og Forsyning.

# **B**ilag





Kortbilag 1b – Brydnings- og arbejdsområde (1:500)



Kortbilag 1c – adgangsforshold (1:1500)

Tejn  
3770 Allinge  
Tlf.: 56 92 00 00  
Fax: 56 92 58 16  
E-mail:  
TeknikogMiljoe@brk.dk  
CVR: 26-69-63-48  
www.brk.dk

12. april 2013

**Afgørelse om ikke VVM-pligt i forbindelse med tilladelse til råstofindvinding ved Limensgade kalkbrud, beliggende ved Limensgaden 25, 3720 Åkirkeby, matr. 196d Aaker**

Center for Natur, Miljø og Fritid har modtaget en ansøgning fra Naturstyrelsen, om brydning af 30 m<sup>3</sup> ortoceratitkalk over en 3 årig periode, fra det åbne brud beliggende ved Limensgaden 25, 3720 Åkirkeby.

Det ansøgte område kan ses på de medsendte kortbilag (bilag 1a, 1b og 1c). Kortbilaget viser dels det område på ca. 30 m<sup>2</sup>, hvor indvindingen vil foregå, samt det tilstødende område (i alt ca. 530 m<sup>2</sup>) som vil blive påvirket af kørsel med maskinerne i den periode hvor indvindingen foregår.

Kalken skal anvendes til mørtel, som skal bruges ved det kommende restaureringsprojekt på Hammershus. Ved at anvende kalken fra Limensgade, er det muligt at opnå en sammensætning, der minder om den oprindelige middelalderlige mørtel, som man regner med har været brugt ved opførelsen af Hammershus.

Lokaliteten er fredet på grund af de geologiske interesser som er repræsenteret her. Fredningen skal sikre at dette områdes geologiske værdier ikke forringes.

Råstofindvinding er omfattet af Bekendtgørelse nr 1225 af 25/10/2018 om miljøvurdering af planer og programmer og af konkrete projekter (VVM). Da det ansøgte står opført på bilag 2 i ovennævnte bekendtgørelse, skal Regionskommunen vurdere, om indvindingen medfører pligt til udarbejdelse af en VVM-redegørelse.

J.nr.:01.09.00P19-0040



Center for Natur, Miljø og Fritid har vurderet, at ansøgningen ikke nødvendiggør en VVM-redegørelse.

Til grund for denne afgørelse ligger følgende overvejelser:

- At graveområdet er på under 25 ha
- At der kun skal udvindes 30m<sup>3</sup>
- At indvindingsområdet, med arbejdsområde kun er 530 m<sup>2</sup>
- At der er tale om brydning af et meget beskedent omfang, under hensyntagen til områdets geologiske, kulturhistoriske og landskabelige værdier.
- At det ansøgte vil gavne de geologiske værdier, som ligger til grund for fredningen.
- At miljøpåvirkningens omfang er af en sådan karakter, at projektet ikke bryder med den planlægningsmæssige anvendelse af området.
- At miljøpåvirkningerne i øvrigt ikke er af væsentlig karakter

### **Planforhold**

#### Råstofplan for Bornholm 2016 - 2028

Det ansøgte område er ikke udlagt til råstofindvinding i Råstofplan for Bornholm 2012 - 2024, men da der kun beslaglægges et meget beskedent areal og projektet med restaurering af Hammershus har en særlig samfundsmæssig interesse, er det regionskommunens vurdering, at det ansøgte kan tillades, så længe der tages behørig hensyn til områdets geologiske interesser. Dette er bl.a. sket ved at fastlægge et aktivt indvindingsområde af en meget beskedent udstrækning, på et sted som vil gavn af en afrensning. Der er desuden udarbejdet en plan for indvinding og efterbehandling. Planen sikrer at områdets geologiske værdier beskyttes under indvindingsprocessen og fremhæves bedst muligt, efter endt indvinding.

#### Kulturmiljøområde

Det ansøgte område ligger indenfor kulturmiljøområdet Læså, Grødby Å, Saxebro mm. De nærmeste beskyttede fortidsminder ligger dog mere end 180 m. fra det ansøgte indvindingsområde, hvorfor den ansøgte råstofindvinding ikke vurderes at have uheldig indvirkning på kulturmiljøet i området.

### Fredskovspligt

Området er omfattet af fredsskovspligt. Det er en betingelse for at råstoftilladelsen kan udnyttes, at der kan dispenseres fra fredskovspligten.

Det er Naturstyrelsen der er myndighed i forbindelse med at kunne give dispensation fra skovloven.

### Nationalt Geologisk interesseområde

Uden pleje vil de geologiske profiler blive sløret af vegetationen samt af påvirkningen fra vind og vejr. En afrensning af profilet vil gavne de geologiske interesser, ved at efterlade friske brudflader. Samtidig vil der blive efterladt nogle løse stykker kalksten, som geologi-interesserede kan gå på fossiljagt i. Da der er tale om en meget begrænset indvinding, som i alt kun vurderes at medføre en permanent påvirkning af et areal på ca. 30 m<sup>2</sup>, er det regionskommunens vurdering at den geologiske værdi kan fremhæves, som følge af det ansøgte, når blot dette indtænkes i projektet fra starten. Dette er gjort i forbindelse med udarbejdelse af en plan for indvinding og efterbehandling samt retningslinjer for det ansøgte.

Lokaliteten er fredet på grund af de geologiske interesser som er repræsenteret her.

### Miljøforhold

Forhold vedrørende miljøforhold så som støj og støv m.v. reguleres i råstoftilladelsen.

### **Klagevejledning**

Ovennævnte afgørelse kan indklages for Miljø- og Fødevareklagenævnet for så vidt angår retlige spørgsmål. Det vil sige, at du f.eks. kan klage, hvis du mener, at kommunalbestyrelsen ikke har haft hjemmel til at træffe den pågældende afgørelse. Du kan derimod ikke klage over, at kommunalbestyrelsen efter din opfattelse burde have truffet en anden afgørelse.

Enhver med retlig interesse i sagens udfald samt visse offentlige myndigheder og landsdækkende organisationer er berettiget til at klage. Klagefristen udløber samme dag som klagefristen for råstoftilladelsen.

Hvis du ønsker at klage over råstoftilladelsen eller VVM-afgørelsen, skal du klage til den myndighed, der har truffet afgørelsen (1. instans), ved anvendelse af digital selvbetjening (Klageportalen, der findes på [www.borger.dk](http://www.borger.dk) og [www.virk.dk](http://www.virk.dk)). Endvidere skal efterfølgende kommunikation om klagesagen ske ved anvendelse af digital selvbetjening.

Du logger på [www.borger.dk](http://www.borger.dk) eller [www.virk.dk](http://www.virk.dk) - typisk med NEM-ID. Klagen sendes gennem Klageportalen til den myndighed, der har truffet afgørelsen. En klage er indgivet, når den er tilgængelig for myndigheden i Klageportalen.

Klagen skal være skriftlig og skal så vidt muligt angive, på hvilke punkter den påklagede afgørelse anses for urigtig eller mangelfuld.

Klagenævnet skal som udgangspunkt afvise en klage, der indgives uden om Klageportalen, hvis der ikke er særlige grunde til det. Eventuel fritagelse for brug af Klageportalen forudsætter, at klager indsender en begrundet anmodning herom til den myndighed, der har truffet den påklagede afgørelse (1. instans). Denne myndighed videresender herefter anmodningen til klagenævnet, som træffer afgørelse om, hvorvidt anmodningen kan imødekommes.

#### Gebyr

For behandling af klager, der indbringes for nævnet, herunder anmodninger om genoptagelse, betaler klager et gebyr. Gebyrets størrelse differentieres, alt efter om klager er en borger eller en virksomhed/organisation.

Indgives flere klager over samme afgørelse, opkræves der et gebyr for hver selvstændig klageskrivelse.

Hvis flere klageberettigede indgiver en samlet klage, betales ét klagegebyr. Hvis blot en af klagerne er en virksomhed, en organisation eller en offentlig myndighed opkræves gebyrsatsen gældende for virksomheder, organisationer og offentlige myndigheder.

Betaling af klagegebyr sker ved elektronisk overførsel eller ved giroindbetaling. Gebyr skal indbetales inden for en fastsat frist. Hvis gebyret ikke indbetales inden udløbet af fristen, afvises klagen.

Gebyret tilbagebetales, hvis:

- 1) Klagesagen fører til, at den påklagede afgørelse ændres eller ophæves
- 2) Klageren får helt eller delvist medhold i klagen
- 3) Klagen afvises som følge af overskredet klagefrist, manglende klageberettigelse eller fordi, klagen ikke er omfattet af Miljø- og Fødevareklagenævnet kompetence.

Nævnets afgørelser kan ikke indbringes for anden administrativ myndighed. For yderligere information henvises der til Miljø- og Fødevareklagenævnets hjemmeside, nmkn.dk

Kolofon:  
Udarbejdet af:  
Journalnummer:

Bornholms Regionskommune, august 2019  
Center for Natur, Miljø og Fritid  
01.09.00P19-0059