

# Mindre midlertidige arrangementer og overnatninger



# Dagsorden

- Hvad skal en ansøgning/anmeldelse indeholde
- Anden lovgivning
- Gennemgang af ansøgningsprocessen i Byg og Miljø

# Lovgivning for midlertidige overnatning BR18

## § 6g

Midlertidig overnatning i lokaler, der ikke er godkendt til overnatning, kan ske **uden** byggetilladelse i op til 7 dage.

Anmeldelsen skal meddeles til Byg senest 2 uger før første overnatningsdøgn.

Omfatter overnatningen flere end 150 personer, skal Byg have modtaget meddelelse om overnatningen senest 4 uger før.

**Overnatning i mere end 7 dage kræver en byggetilladelse**



# Hvad skal anmeldelsen indeholde BR18 kap. 5 bilag 11b

## Anmeldelsen skal indeholde:

- Periode for overnatning med angivelse af dato for første og sidste overnatningsdøgn.
- Adresse for overnatning samt entydigt bygnings- og lokalenummer eller en tegning, hvoraf oplysningerne fremgår.
- Antal overnattende personer.
- Oplysning om, hvorvidt der er overnattende personer under 18 år.
- Oplysning om, hvorvidt der er fast vågen vagt, opsat røgalarmer eller begge dele
- Kontaktoplysninger for indsender af meddelelsen.
- Kontaktoplysninger for den ansvarlige person for overnatningen.
- Kontaktoplysninger for den ansvarlige person, der er til stede under overnatningen

# Den ansvarlige persons pligter

## Den ansvarlige person for overnatningen skal sikre at:

- Der rettidigt er fremsendt meddelelse om den midlertidige overnatning til kommunalbestyrelsen.
- Den midlertidige overnatning sker i overensstemmelse med retningslinjerne jf. bilag 11b eller retningslinjerne i byggeriets DKV-plan for midlertidig overnatning.
- Der for overnatninger med børn og unge under 18 år er en myndig person til stede ved overnatningen.
- Den eller de myndige personer ved midlertidig overnatning for børn og unge under 18 år er bekendt med ordensreglerne i afsnit 3.2.1.
- Der er udarbejdet brand- og evakueringsinstruks, jf. Appendiks A Brand- og evakueringsinstruks.
- Der er udarbejdet driftsjournal, jf. Appendiks B Driftsjournal. Side 6 af 15
- Der udføres daglig kontrol, jf. driftsjournal.
- Der er udarbejdet en belægningsplan for overnatningslokaler til flere end 50 overnattende personer, jf. Appendiks C Belægningsplan.
- Den/de faste vågne vagter er instrueret om deres opgave, alarmeringsmuligheder, brand- og evakueringsinstruks mv.

# Brand- og evakueringsinstruks

Arrangøren eller den driftsansvarlige udarbejder til brug for personalet en brand- og evakueringsinstruks, der som minimum indeholder oplysning om hvordan:

- Personer varsles.
- Redningsberedskabet alarmeres.
- Personalet adviseres om den opståede nødsituation.
- Personalet vejleder gæsterne til udgangene.
- Slukningsmateriellet bemandes og anvendes.
- Hvor og hvordan redningsberedskabet informeres

til mere end 150 personer eventuelt suppleres med hvordan:

- Orienteringslys tændes.
- Optræden og musik stoppes.
- Røgmaskiner og andet udstyr, som medfører reduceret sigtbarhed, afbrydes.
- Lydanlæg anvendes til orientering af gæsterne om situationen.
- Brand- og evakueringsinstruksen ophænges steder, hvor personalet færdes.

Brand- og evakueringsinstruks, hvor der er installeret automatisk varslingsanlæg (AVA-anlæg).

# BRAND- OG EVAKUERINGSINSTRUKS

## Ved brand skal der ske:

### Varsling

Varslingsanlægget aktiveres af det automatiske brandalarmanlæg, evt. ved aktivering af alarmtryk placeret ved alle udgange.

### Alarmering

Ved aktivering af brandalarmanlægget alarmeres redningsberedskabet direkte. Ring 112 ved brand.

### Evakuering

Alle personer forlader roligt bygningen, enten direkte til terræn i det fri eller via flugtvejene i de tilstødende bygninger, og begiver sig til samlingspunktet, hvor der foretages optælling.

Sidste person lukker døren til opholdslokalet.

### Redning/slukning

Der skal iværksættes rednings- og slukningsarbejde, hvis det skønnes sikkert og muligt.

Personer, som er i umiddelbar fare, skal bringes i sikkerhed.

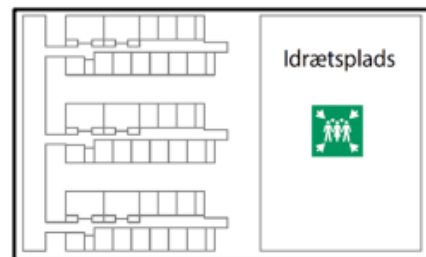
Ved en mindre brand slukkes med vand fra **de vandfyldte slangevinder eller håndslukningsudstyr.**

Branden slukkes ved at sprøjte på det brændende materiale, ikke på røg og flammer.

### Information af redningsberedskabet

Redningsberedskabet skal ved ankomsten straks underrettes om brandstedets beliggenhed, om brandens omfang samt om eventuelle personer, der ikke er kommet i sikkerhed.

### Piktogram af samlingspunktet



## Appendiks B Driftsjournal

Følgende forhold skal kontrolleres før benyttelse af bygningsafsnittet til midlertidig overnatning og hver dag ved overnatning over flere døgn:

- Flugtveje og flugtvejspassager er frie og ryddelige i hele deres bredde.
- Flugtveje kan passeres i flugtreningen uden brug af nøgle eller særligt værktøj.
- Flugtvejsdøre og flugtvejsarmaturer og/eller skilte ved disse er synlige.
- Røgalarmer afprøves.
- Automatisk varslingsanlæg er funktionsdueligt.
- Branddøres og andre selvlukkende døres lukkeanordninger er funktionsduelige.
- Belægningsplan eller opslag med angivelse af antal overnattende personer er anbragt et synligt sted.
- Lamper, der hører til flugtvejs- og panikbelysningen, er funktionsduelige.
- Ansvarlige ledere har modtaget instruktion om:
  - Evakueringsprocedure inkl. optælling ved samlingssted.
  - Det tilladte antal personer.
  - Ordensreglerne.
  - Brug og placering af brandslukningsmateriel.
- Brandslukningsmateriel er på plads og tilgængeligt.
- Brand- og evakueringsinstruks er ophængt synligt i rummet.
- Generelle ordensregler er ophængt

Ovenstående punkter er kontrolleret og fundet i orden.

Dato og klokkeslæt for kontrol:

Navn på person der har foretaget kontrollen: (Blokbogstaver)

Underskrift af person der har foretaget kontrolleren:

# Lovgivning for midlertidige indendørs arrangementer BR18 § 6 i

En fyldestgørende anmeldelse eller ansøgning af et arrangement, skal indsendes senest 4 uger før arrangementet afholdes.





# Hvad skal anmeldelsen indeholde

## **Anmeldelsen skal indeholde:**

- Ansøger/ kontaktperson
- Sted/ adresse
- Fuldmagt fra grundejer eller stedets ansvarlige
- Arrangement – koncert, halbal, loppemarked eller andet
- Dato og tid for arrangementet
- Forventede antal deltager
- Hvor mange personer stedet er godkendt til
- Konstruktioner og størrelsen på disse – Scener (H/L/B) , telte, storskærme eller lignende

# Hvad skal anmeldelsen indeholde BR18 kap. 5 bilag 11c

Det fremgår af bygningsreglementet, at der skal udarbejdes en pladsfordelingsplan for forsamlingslokaler, der er beregnet til flere end 150 personer.

Forsamlingslokaler godkendt til flere end 150 personer, men som aktuelt benyttes af færre personer, kan anvendes uden pladsfordelingsplan. I dette tilfælde skal der i lokalerne opsættes tydeligt opslag med den største tilladte personbelastning, f.eks. "I dette lokale højst 150 personer".

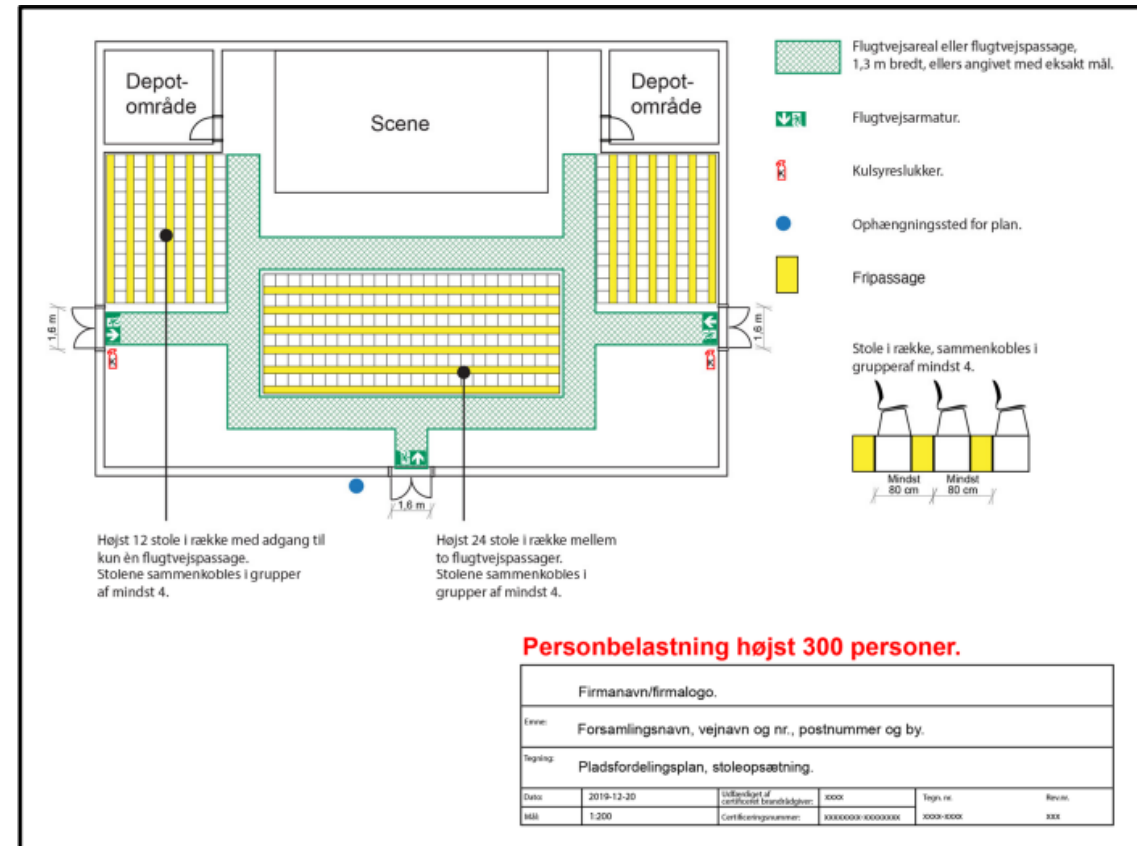
Ved flere end 150 personer

Pladsfordeling – Stole, borde, stande eller anden form for opstilling,

# Pladsfordelingsplaner

Eksisterende pladsfordelingsplaner, der tidligere er myndighedsgodkendte, eller som tidligere er udfærdiget af certificeret rådgiver, kan anvendes uden fornyet godkendelse, hvis opstillingen ikke ændres eller personbelastningen ikke øges.

Ovenstående er kun gældende så længe, lokalet anvendes til højst det antal personer, som lokalet er godkendt til



# Hvad skal en pladsfordelingsplan indeholde

En pladsfordelingsplan er en plan, der viser inventaropstillingen i et lokale, hvor der er mere end 150 personer. Planen skal sikre, at borde og stole mv. ikke opstilles, så de forhindrer at de personer, som opholder sig i lokalet, har mulighed for at komme hurtigt ud i tilfælde af brand eller lignede.

- Inventaropstilling, der viser opstilling af borde, stole, scener, barer, andre transportable konstruktioner m.v., samt flugtvejspassager. Dette kan alternativt være angivet som funktionsområder adskilt af flugtvejspassager.
- Udgange til terræn i det fri. Hvis flugtveje går via flugtvejsgange eller andre lokaler, skal disse være angivet.
- Den højst tilladte personbelastning.
- Fri bredde af flugtvejspassager og døre.
- Alarmtryk eller varslingstryk.
- Flugtvejsarmaturer og flugtvejspiktogrammer.
- Brandslukningsudstyr.
- Aktiveringstryk for brandventilation og røgudluftning.
- Ophængningssted for den aktuelle pladsfordelingsplan.
- Godkendelsespåtegning

# Hvad skal en pladsfordelingsplan indeholde

Pladsfordelingsplanen skal godkendes af Byg eller Brand. Den godkendte pladsfordelingsplan, der anvendes til det aktuelle arrangement, skal opsættes på et sted, der er synligt, og som er let tilgængeligt for publikum. Den skal kunne læses og forstås af tredjepart i en kritisk / hektisk situation

Øvrige krav i forhold til udfærdigelsen af en pladsfordelingsplan findes i bilag 11c

# Anden lovgivning

## Støj

- Udendørs musikarrangementer efter kl 22. kræver tilladelse fra miljøafdelingen før afholdelse
- Arrangementer før kl 22. Undgå lugt og støjgener (husk alm. Hensyn)
- Kan kontaktes på [stoej@brk.dk](mailto:stoej@brk.dk) for ansøgning om dispensation.

## Grundejer

- Ved udendørsarrangementer kræves der grundejertilladelse.
- Ved indendørsarrangementer kræves der fuldmagt fra ejeren af bygningen.

## Brug af vejareal

- Har du brug for midlertidigt at råde over et vejareal
- Kan kontaktes på [vejmyndighed@brk.dk](mailto:vejmyndighed@brk.dk)

# Byg og Miljø

Byg og Miljø er en digital selvbetjeningsløsning, som anvendes af både borgere og virksomheder til ansøgninger om bygge- og miljøtilladelser.

Og skal jf. BR18 kap. 1 § 9 benyttes

Ansøgning om byggetilladelse skal indgives til kommunalbestyrelsen ved anvendelse af den digitale løsning, som kommunalbestyrelsen stiller til rådighed, og skal signeres digitalt af ejeren.

Ansøgninger, der ikke indgives ved den digitale løsning kan afvises af kommunalbestyrelsen, jf. dog stk. 3 og 4

The screenshot shows the user interface of the 'Byg og Miljø' portal. At the top right, the user 'Elona Amalie Kofod' is logged in, with a 'Log ud' button. A 'Kontakt' link is also visible. The main navigation bar includes 'Forside', 'Start nyt projekt', 'Mine projekter', and 'Hjælp'. The central header reads 'Byg og Miljø Portal for bygge- og miljøansøgninger'. Below this, a text block explains that the portal allows users to apply for building and environmental permits, providing an overview of required documentation and sending notifications. A dark grey banner at the bottom contains the text 'Det kan være en god ide at anskaffe en rådgiver' and a 'Læs mere' button. Below the banner, it states that a certified advisor must be appointed for projects with fire or construction class 2-4.

BYG & MILJØ

Elona Amalie Kofod Log ud

Byg og Miljø

Kontakt ▶

Forside Start nyt projekt Mine projekter Hjælp Min profil 👤

## Byg og Miljø

### Portal for bygge- og miljøansøgninger

Byg og Miljø giver dig mulighed for at ansøge om byggetilladelser og miljøgodkendelser. Når du opretter en ansøgning får du overblik over hvilken dokumentation, der skal udfyldes og indsendes. Efter du har indsendt, får du besked når der er nyt i din sag.

**Det kan være en god ide at anskaffe en rådgiver** Læs mere

Der skal tilknyttes en certificeret rådgiver til byggerier med enten brand- eller konstruktionsklasse 2-4.

**1**

## Start et nyt projekt

Når du starter et nyt projekt i Byg & Miljø, bliver din kladde automatisk gemt.

Du kan oprette flere projekter samtidig, hvis du har behov for det.

**2**

## Vælg projektets sted

Vælg et sted, f.eks. en specifik lejlighed eller matrikel. Når stedet er valgt, får du information om forhold du skal være opmærksom på.

**3**

## Tilføj ansøgere

Giv adgang til eksempelvis en rådgiver, eller en ejer af ejendommen. Så kan du få hjælp til at indsende korrekt og fyldestgørende information.



## Søg eventuelt efter ansøgningstyper til dit projekt nedenfor.

**Midlertidig overnatning**

Midlertidig overnatning skal meddeles til kommunen senest to uger før første overnatning, jævnfør [BR18 § 6g](#).

Nedrivning af byggeri kræver en tilladelse.  
Garage, carport, skur, overdækning og lignende, som ikke er under samme tagkonstruktion som det primære byggeri, og som er under 50m<sup>2</sup>, kræver dog ikke tilladelse til at nedrive.

[Læs om din nedrivning kræver tilladelse](#)

Nedrivning, der ikke kræver tilladelse, skal oplyses til BBR (Bygnings- og Boligregisteret). [Ret dine oplysninger hos BBR](#)  
[Husk at anmelde bygningsaffaldet uanset om dit byggeri kræver tilladelse eller ej.](#)

4

## Vælg ansøgninger

Det materiale du skal indsende afhænger meget af hvilken ansøgning du vælger. Derfor er det vigtigt at vælge den eller de rigtige ansøgninger.

### Andre byggearbejder

Andre byggearbejder er opstilling af transportable konstruktioner, indretning af camping-, festival- og salgsområder samt faste konstruktioner, som ikke er bygninger.



## Forhold på projektstedet

▼ Udfyld ansøgning

▼ Midlertidige udendørs Camping og salgsområder

Kontaktoplysninger på ejeren\*

Fuldmagt\*

Planlagt arbejde\*

Midlertidige udendørs Camping- og salgsområder\*

Byggearbejde i forhold til lokalplan(er) og byplanvedtægt(er)\*

Orientering om fortidsminder ved matriklen

Indsend

**IKKE INDSENDT**

› BR18 - Byggesager uden servicemål

▼ BR18 - Byggesager uden servicemål

Kontaktoplysninger på ejeren\*

Fuldmagt\*

Planlagt arbejde\*

Midlertidig overnatning\*

Pladsfordelingsplaner\*

Indsend

**IKKE INDSENDT**

5

## Udfyld alle punkter

Med mindre der er en væsentlig grund til at et punkt ikke er relevant, skal al dokumentation udfyldes. Husk at beskrive hvorfor, hvis du ikke mener det er relevant.

# 6

## Indsend projektets ansøgninger

Sørg for at få indsendt alle tilføjede ansøgninger i projektet. Se dine ansøgningers status i projektoverblikket.

## Forløb efter indsendelse

- **Sagsbehandleren modtager din ansøgning**

Der kan eventuelt være flere ansøgninger i et projekt. Hver ansøgning sendes ind hver for sig. Projektets sted, og hvilken type af ansøgning der er tale om, afgør hvilken myndighed der modtager den enkelte ansøgning. Du kan se i dit projektoverblik, hvem der behandler din ansøgning.

- **Genindsend hvis din ansøgning har mangler**

Du vil få besked, hvis der er mangler i din ansøgning. Du vil kunne se beskeder, som du har modtaget, under punktet "Overblik" i menuen. Her vil du få besked om, hvad du skal supplere din ansøgning med, for at den kan færdigbehandles. Husk at indsende den igen.

Eventuelt

