



# BYFORNYELSESPROGRAM FOR AAKIRKEBY



BYFORNYELSESPROGRAM FOR AAKIRKEBY  
Bornholms Regionskommune  
rev. 20. februar 2019

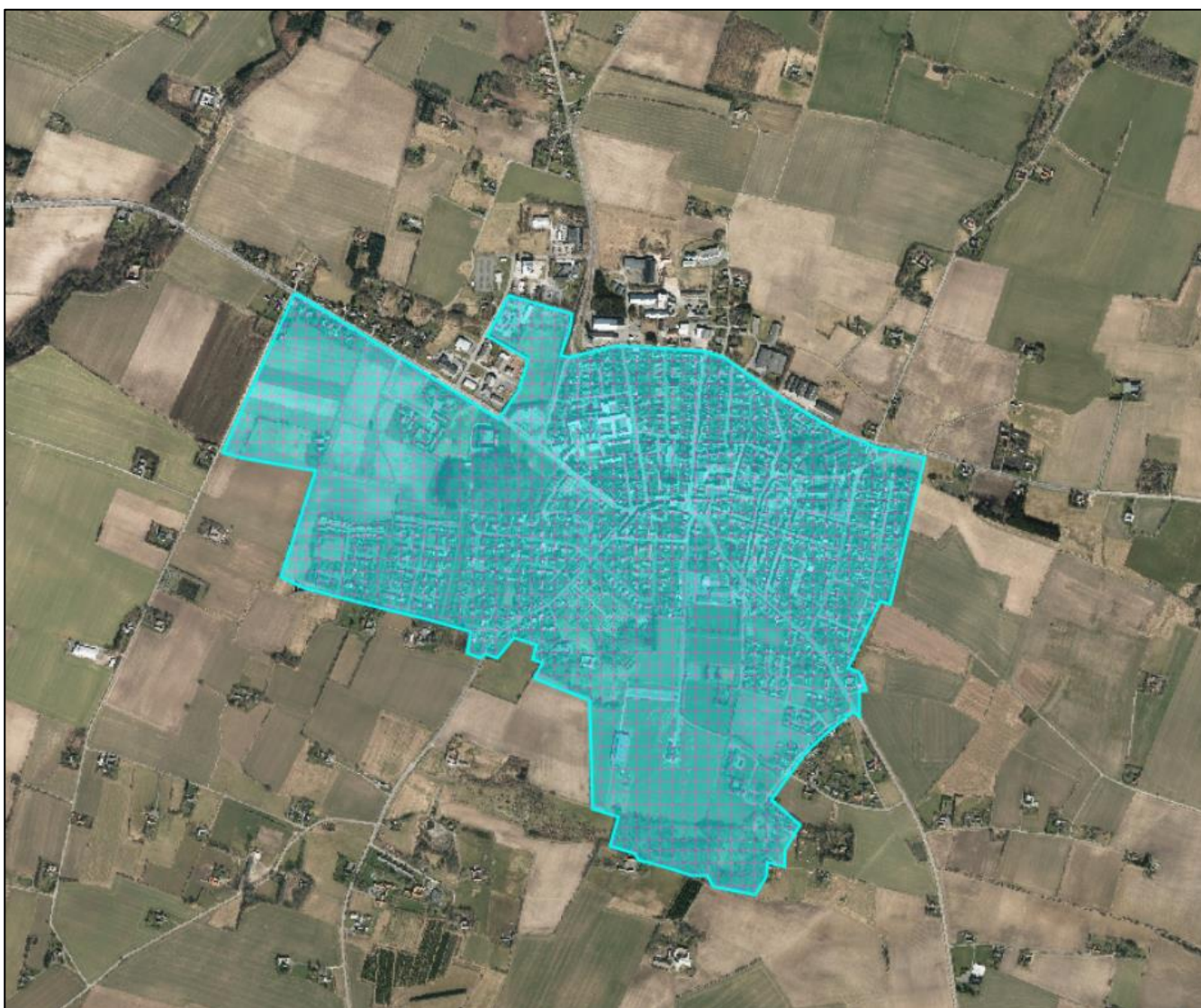
## Indhold

1 – PROCES, RESSOURCER & UDFORDRINGER, MÅLSÆTNING OG AFGRÆNSNING.....	5
FORUDSÆTNINGERNE FOR BYFORNYELSE I AAKIRKEBY .....	5
INDDRAGELSESPROCESSEN .....	5
AAKIRKEBY: RESSOURCER & UDFORDRINGER.....	6
OVERORDNET MÅLSÆTNING .....	8
OMRÅDETS AFGRÆNSNING .....	8
Nye Byrum i Bymidten.....	9
Boliger og Boformer .....	9
Rekreative Aktiviteter i Det Grønne .....	10
2 – INDSATSOMRÅDER .....	11
01 - BRAND OG STEDSIDENTITET.....	11
02 – NYE TILGÆNGELIGE BYRUM I BYMIDTEN .....	12
03 - MEDBORGERHUS.....	15
04 – BOLIGER OG BOFORMER .....	16
05 – REKREATIVE OG GRØNNE TILBUD OG AKTIVITETER.....	19
3 – BUDGET OG FINANSIERING .....	21
DET SAMLEDE BUDGET OG TIDSPLAN .....	22
TIDSOVERSIGT .....	23
FINANSIERING.....	24
4 – ORGANISATION.....	<b>Fejl! Bogmærke er ikke defineret.</b>
5 - AAKIRKEBYS BYHISTORIE, KORT FORTALT .....	27
BILAG: INDKOMNE IDEER OG FORSLAG .....	32
Borgerne ønsker et særligt fokus på: .....	32
Der er også udtrykt mange visioner med udgangspunkt i det stedbundne:.....	32
Der er ønsker om, at der etableres: .....	33
I forhold til trafikplanen, er der en række konkrete forslag:.....	33
Et konkret og værdiskabende projekt, som vil kunne realiseres ved indretning af <i>Torvet</i> :.....	34
Der er fælles visioner om byens boformer:.....	35
Der ønskes et bredt spektrum af rekreative tilbud, som kommer til at kendetegne Aakirkeby: .....	35

*Bornholms regionskommune arbejder aktivt med områdefornyelse for at skabe og sikre gode boligsociale forhold i øens byer og landsbyer. Sigtet er at give byerne et løft, så at iboende potentialer udvikles og nye visioner om forbedrede rammer for bosætning og erhverv realiseres.*

*Områdefornyelse er en 5-årig helhedsorienteret byudviklingsindsats, som administreres og faciliteres af kommunen. Det overordnede formål: "at understøtte en positiv udvikling i de lokale samfund" sker i samarbejde med byens borgere, erhvervsliv, foreninger og institutioner for at gøre byen mere attraktiv for bosætning og private investeringer.*

*Områdefornyelsen finansieres med ½-delen fra staten og ½-delen fra kommunen. Bornholms regionskommune har afsat 769.000 kr. i 2018 og 660.000 kr. om året i de 4 efterfølgende år til øens områdefornyelsesprojekter. Der arbejdes aktivt med fundraising og tiltrækning af investorer for at realisere alle de gode visioner, som er en del af områdefornyelsen.*



Områdets overordnede afgrænsning, der indeholder alle de delområder og nedslagspunkter, som præciseres under de særskilte indsatsområder.

# BYFORNYELSESPROGRAM FOR AAKIRKEBY

## 1 – PROCES, RESSOURCER & UDFORDRINGER, MÅLSÆTNING OG AFGRÆNSNING



Kommunalbestyrelsen har på deres møder den 28. juni 2018 truffet beslutning om, at Aakirkeby udpeges til områdefornyelsesprojekt og den 29. nov. 2018 vedtaget det nærværende byfornyelsesprogram. Programmet opfylder kommunalbestyrelsens budgetmål 2019: ØEPU-6 og KBU - 05.

### FORUDSÆTNINGERNE FOR BYFORNYELSE I AAKIRKEBY

De senere år har der især været fokus på at udvikle øens mindre byer og skabe en frodig grobund for vækst og initiativer for således at fastholde indbyggerne og tiltrække tilflyttere og turister samt andre bornholmere. Med budget 2018 har kommunalbestyrelsen fokuseret på øens 3 største byer, der ikke i samme grad, som resten af øen, har været mål for fornyelse og udvikling. Indsatser i større byer kræver, som konsekvens af størrelsen, flere ressourcer, idet der f.x. kan være flere samlingssteder, torve, pladser m.v., der er mål for udviklingen, og flere projekter, som har rødder i de aktive lokalmiljøer.

I marts 2017 blev der i Aakirkeby afholdt et velbesøgt borgermøde, hvor der på vegne af AakirkeBYtinget (byens paraplyorganisation for mange af Aakirkebys foreninger, organisationer og grupperinger) blev fremlagt et forslag til en ny struktur og vision for bymidten. Efterfølgende indsendte AakirkeBYtinget en ansøgning til regionskommunens budgetforhandlingerne for 2018, hvor en række af de præsenterede tematikker ved borgermødet blev yderligere kvalificeret. Kommunen afsat en pulje på 400.000 kr. til projektopstart og proces for byudvikling i Aakirkeby i tæt samarbejde med byens borgere, erhverv og foreninger samt arkitekter og konsulenter. Arbejdets opstart blev berammet til den første halvdel af 2018 og, i det tidlige forår 2018, afholdt regionskommunen et møde med Aakirkebytinget for at afklare projektorganiseringen og borgerinddragelsesprocessen. I juni, traf kommunalbestyrelsen beslutning om, at byudviklingsplanen skulle danne grundlag for en områdefornyelse.

### INDDRAGELSESPROCESSEN

I maj 2018, afholdtes et borgermøde for at kickstarte junimånedens åbne idekontor, hvor alle borgere kunne bidrage med forslag til tiltag, som kunne skabe merkvalitet i byen. Der var stor interesse for borgermødet, hvor de ca. 100 fremmødte prioriterede 5 overordnede emner, som gav anledning til nedsættelsen af 5 arbejdsgrupper: Bymidten, Medborgerhus, Boliger, Trafik & Helhedsplan og Rekreative muligheder. Fællesnævnerne for grupperne var, at kommende tiltag skulle baseres på en stærk brandingstrategi, være

bæredygtige (både socialt og ift. miljø), støtte det lokale erhvervsliv, skabe det gode liv for alle aldersgrupper, tilpasses handikappede brugere og være multifunktionelle.

Ordskyen nedenfor illustrerer de emner, som blev omtalt ved afviklingen af idekontorets aktiviteter i perioden 7-30. juni - jo større bogstaver, des flere gange er emnet drøftet. Et små 100 forslag blev taget imod fra byens borgere i alle aldre og kan læses i det nærværende programs bilag.



Grupperne arbejdede parallelt med idekontoret, som kørte på forskellige lokaliteter for at generere et bredt udsnit af ideer, og begge forløb førte til et klart billede af, hvilke indsatsområder skulle prioriteres under den kommende områdefornyelse:

- Branding
- Byrum og aktiviteter i bymidten, inklusiv trafiksanering og tilgængelighed
- Medborgerhus
- Boligudvikling
- Rekreative og grønne tilbud

Borgere kunne holde sig ajour med processens fremdrift, enten ved at følge med på regionkommunens hjemmeside, hvor projektet i Aakirkeby har sin egen side, eller på Facebook, hvor Borgerforening og SYTE vedligeholder en side, som formidler nyheder om aktiviteter mv.

## AAKIRKEBY: RESSOURCER & UDFORDRINGER

Aakirkeby er Bornholms tredjestørste by, med ca. 2100 indbyggere, og den største by på den sydlige del af øen. Den har en lang historie som købstad, tilbage fra 1300-tallet, og er den eneste købstad inde i landet. Frem til 1968, hvor banedriften ophørte, var byen øens trafikale knudepunkt.

Aakirkeby er en naturnær by med en etableret infrastruktur, velfungerende butikker, flere typer boliger i meget varierende stand og gode servicetilbud. De 2 skoler og børneinstitutioner, sammen med dagplejetilbuddene, møder ca. 1000 børn hver dag (og der er venteliste til institutionerne), der er plejecenter, lægehus og apotek, ældrevenlige rækkehuse, øens ældste kirke (fra ca. 1100), et levende erhvervsmiljø, knap 500 parkeringspladser, et af øens store centre for sport og idræt, 2 oplevelsescentre og 4 dagligvareforretninger. Selv med så mange gode tilbud og rammer, har Aakirkeby dog svært ved at skabe den stærke og positive identitet i folks bevidsthed.



Aakirkeby ligger højt i landskabet, med en vid udsigt over hav, mark og skov, og byens omgivende landskaber indeholder diverse tilbud af natur- og kulturhistorisk interesse. Især enestående er byens placering ved brudlinjen mellem det nordbornholmske grundfjeld af granit og de yngre sydbornholmske sandstenslag. Der er et stort opland af landbrug og fritidshuse, som har byen som deres handelscentrum, og det ses ofte ved en gårds generationsskifte, at folk flytter til byen, hvor de længe har haft et tilknytningsforhold. Herved vil en målrettet indsats ikke alene gavne byens indbyggere men det store opland med mindst lige så mange indbyggere samt byens mange gæster.

Af boliger indenfor bygrænsen, er der p.t. kun ca. 10 til salg. Aakirkebys bevarende lokalplan udpeger enkelte huse med arkitektonisk værdi inde i selve byen og kommuneplanrammerne giver muligheder for at etablere nye boliger i tilknytning til eksisterende boligområder mod nord, syd og vest samt i byen. Der er mulighed for huludfyldning i de etablerede kvarterer og mod sydvest, vil der kunne udvikles en ny boligbydel, som kunne afspejle de værdier, Aakirkebys borgere har prioriteret under idégenererings processen: rummelighed, bæredygtighed, mangfoldighed og det gode liv.

Der findes således gode fysiske muligheder for at udvikle både erhvervslivet og boligtilbud men de fremstår uarticuleret i byens og landskabets rum. En af årsagerne hertil er den manglende forbindelse mellem byrummene, hvor flere er uden klar identitet og anvendelsesmulighed. Også medvirkende er stemningen fra de forladte og noget faldefærdige bygninger, som dominerer enkelte steder i bybilledet. Nedrivning af tomme og gamle bygninger kan skabe luftige, nye rum i byen og vedligeholdelse af bymidtens smukke facader og bygninger vil skabe en arkitektonisk identitet, som vil karakterisere Aakirkeby.

Aakirkeby har endvidere et stærkt lokalt engageret befolkning med mange ildsjæle og frivillige. AakirkeBYtinget repræsenterer 23 foreninger mens andre foreninger og organisationer findes udenfor AakirkeBYtingets regi. Rudolfklubben står for den fysiske udsmykning af Aakirkeby og har bl.a. ansvar for byens juleudsmykning og sommerens blomster, Telefonstjernen er med til at skabe sikkerhed for byens ældre ved at tage telefonisk kontakt i dagligdagen og man kan komme til at danse swingdans, squaredans og folkedans i hver sin forening. Der afvikles Aakirkebyløbet, uddeles Aakirkebyprisen og afholdes det store Aakirkeby Marked – et væld af aktiviteter i det store og små findes året rundt.

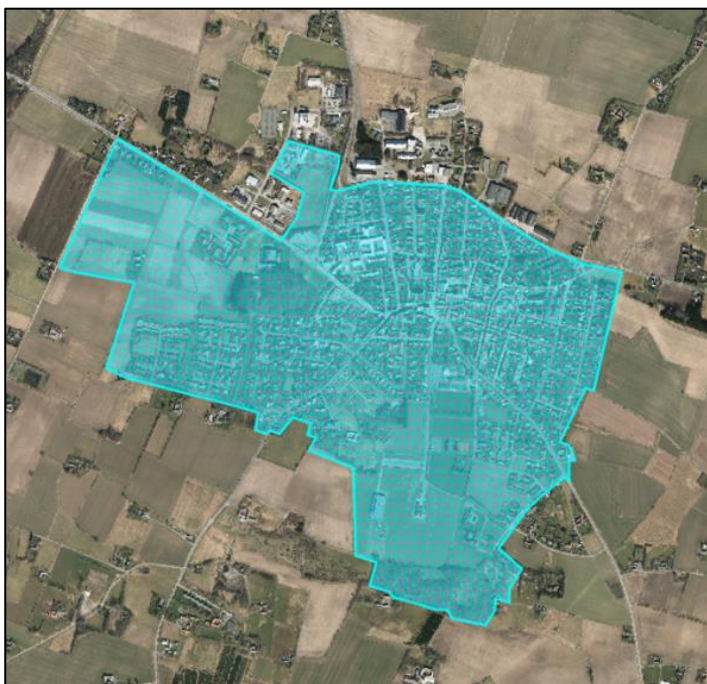
## OVERORDNET MÅLSÆTNING

I Aakirkeby er der et ønske om at forstærke og understøtte det gode byliv, der allerede eksisterer. Dette er af yderste nødvendighed, hvis Aakirkeby i fremtiden skal være en moderne by med et varieret handelsliv og aktive og gode fællesskaber, som kan tiltrække nye tilflyttere og derved undgå landsby døden, som kendetegner mange byer i landdistrikterne. Overordnet, ønskes der, at Aakirkeby skal være en levende helårsby med et godt serviceniveau, en variation af boligformer af høj kvalitet og et mangfoldigt indhold, som er velegnet for folk i alle aldre og som inspirerer til fællesskab. Der er et stærkt ønske at tiltrække såvel ressourcerstærke børnefamilier som "de unge ældre" og bevare en frodig grobund for erhvervslivet.

Byen har nogle udfordringer i visse særlige bornholmske sammenhænge. Idet den ikke er kystby, er der behov for en anden og stærkere profilering i turisme- og tilflytningsammenhæng end ved vandkants Bornholm. Aakirkeby skal bl.a. bindes sammen med den omkringliggende natur og naturen trækkes ind i byen, der skal skabes multifunktionelle og æstetisk tilfredsstillende byrum, der skal være samlingssteder for forskelligartede aktiviteter og nybyggeri skal være karakterskabende. Der skal arbejdes aktivt med en brandingstrategi, som fastslår byens kvaliteter, muligheder og identitet og der skal udvikles aktiviteter og tilbud, som ikke findes andre steder på øen. Multifunktionalitet, det enestående og bæredygtighed er nogle af nøgleordene her.

## OMRÅDETS AFGRÆNSNING

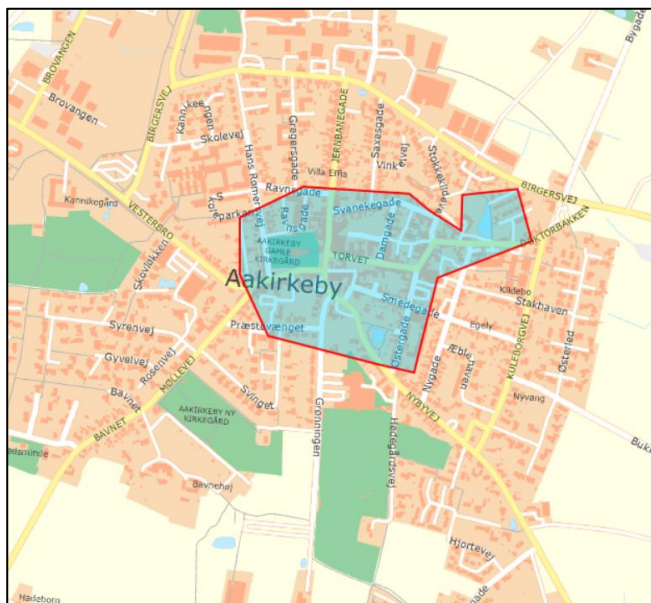
Området er afgrænset som vist på side 4 – og i en mindre opløsning nedenfor – og omfatter ca. 1,7 km<sup>2</sup>. Det udvalgte område er forholdsvis stort og rummer de prioriterede indsatsområder, som hver især har en egen afgrænsning.



Mod nord er området afgrænset af omfartsvejen Birgersvej og afgrænsningen følger Hans Rømer Skolens grænser mod syd for at møde Rønnevej/Vesterbro. Syd for Rønnevej og ud til den østlige afgrænsning er medtaget områder, hvor boligtilbud kan udvikles og hvor det er muligt at udvikle nye rekreative tilbud i grønne rammer. Området omfatter ligeledes Aakirkebys bymidte og de forskellige placeringer for et medborgerhus m.v.

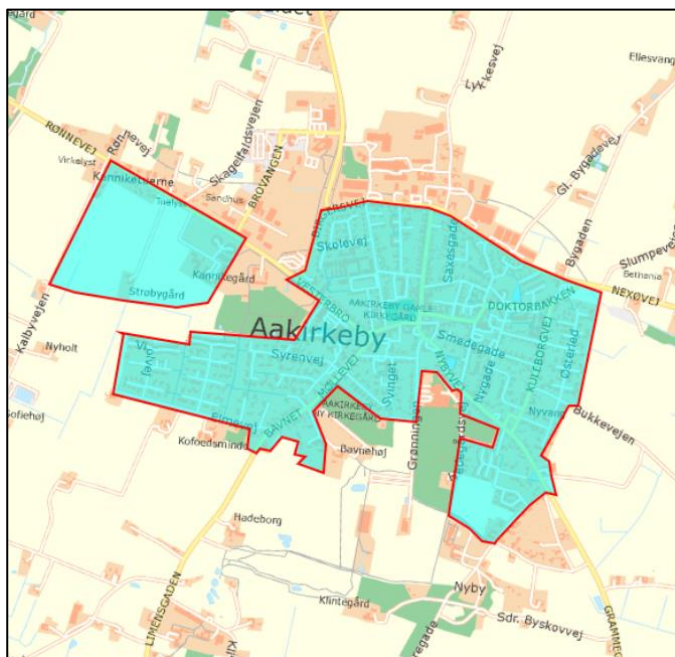


## Nye Byrum i Bymidten



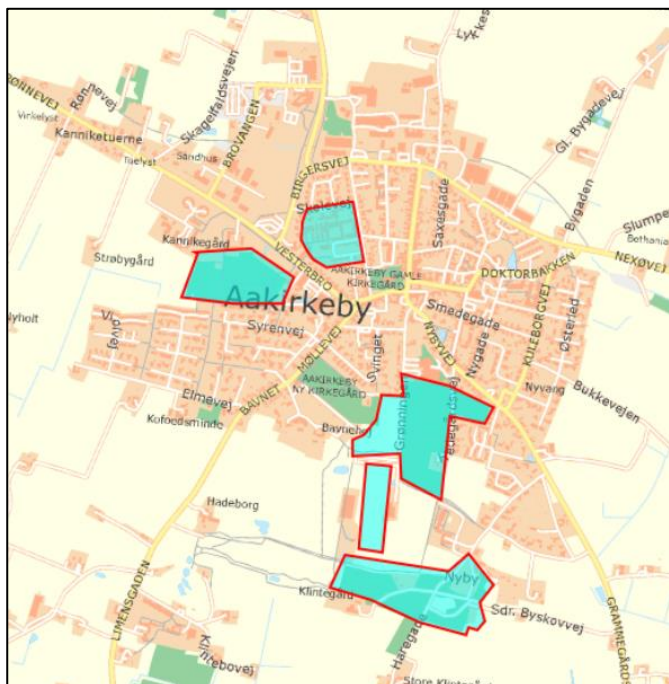
Mødet i bymidtegruppen startede med en byvandring for at kunne nærmere definere begrebet "bymidte". Den blev overordnet afgrænset for at kunne indeholde både de muligheder og udfordringer, som man møder i den del af byen, hvor aktiviteterne er koncentreret eller kunne tænkes aktiveret.

## Boliger og Boformer



Den store interesse i at udvikle nye boformer og boligområder fokuserer på arealer, som er udlagt til boliger men endnu ikke udviklet og områder, hvor boligmassens kvalitet kunne højnes og tilbud udvides.

## Rekreative Aktiviteter i Det Grønne



Ønsket om at udvikle nye rekreative aktiviteter omfatter både organiserede tilbud og nye rammer for fri udfoldelse. Et nøglebegreb her har været fleksibilitet, hvor der er flere målgrupper og som får gavn af tilbuddene, som kan bruges på flere måder.

## 2 – INDSATSOMRÅDER

### 01 - BRAND OG STEDSIDENTITET

*Målsætning: En brandingstrategi for DEN NYE AAKIRKEBY, som fastslår byens kvaliteter, muligheder og identitet i en række relevante sammenhæng, udarbejdes: den velfungerende by, den tilgængelige by, cykelbyen, boligbyen, familiebyen, byen i vækst, iværksætterbyen, markedsbyen, turistbyen, blomster- og jule/påskebyen osv. Byens brand væves ind i samtlige projekter under områdefornyelsen og danner en rød tråd. Aakirkeby udvikles således i overensstemmelse med borgernes visioner på en måde, som er underbygget af byens brand og som tiltrækker tilflyttere og understøtter erhvervsudvikling.*

Et brand er forankret i det fysiske sted, de mennesker, som befinder sig på det sted, og de historier, som er tilknyttet stedet - et brand er en synliggørelse af byens identitet og et brand skal kommunikeres ud for at være af værdi. For at undersøge "hvad og hvordan," er vi nødt til at spørge: Hvad er byens særkende? Hvordan skabes ejerskab til byens brand? Hvilke værdier udstråler byens fysiske indretning og sociale tilbud? Hvordan formidles byens brand?



Der igangsættes en brandingproces, forankret hos byens borgere og erhvervsliv, tilknyttet rådgivere i kommunikation, oplevelsesdesign mv. I borgerinddragelsesprocessen, er der en række værdier og egenskaber, som er blevet fremhævet af mange, fordi det er netop disse, som allerede tegner Aakirkeby eller fordi det er netop disse, som kan få gode betingelser at spire frem i Aakirkeby:

- Engagement, sammenhold og fælleskab
- Mangfoldighed, lydhørhed, rummelighed og inklusion
- Det gode liv
- En forbindelse med natur
- Tilgængelighed
- En by for alle aldre
- Karakterskabende bygningsværker og æstetiske byrum
- Nytænkning og det unikke – tænk stort!
- Traditioner i tid og rum
- Miljømæssig bæredygtighed, sociale bæredygtighed og økonomisk bæredygtighed

- Den levende handelsby med plads til iværksætter

*Succeskriterier:* Brandingprocessen er gennemført; Brand'et er forankret hos borgerne og i erhvervs- livet; Brand'et bruges aktivt i markedsføringen af Aakirkeby; En Aakirkeby-hjemmeside er etableret og vedligeholdt, og byen har en aktiv tilstedeværelse på de sociale medier.

## 02 – NYE TILGÆNGELIGE BYRUM I BYMIDTEN

*Målsætning:* Aakirkeby skal være en varieret by med et sammenhængende forløb af byrum med muligheder for stille ophold og skiftende aktivitetstilbud. Der skal skabes multifunktionelle og æstetisk tilfredsstillende mødesteder, som er med til at brande Aakirkeby. Naturlige forbindelser og forløb fremhæves og de nyindrettede byrum opstår som et nyt lag i byen med et varierende indhold og en rød tråd.

*Beplantningselementer, inkl. grønne facader, indtænkes bl.a. som et bidrag til biodiversitet. Bymidstens trafikplan tilgodeser de forskellige målgruppers interesser for passage, trafiksikkerhed og ophold og skaber en mere tilgængelig og trafiksikker by, med bedre forhold for handicappede og gangbesværede på veje, stier og fortove. Lokaliseringen af parkeringsområder gøres synlig og mere overskuelig.*

Der er en manglende forbindelse mellem byrummene og flere er uden klar artikulering. Specifikt er der kigget på det grønne område ved Doktorbakken, Smedetorvet, arealet bagved det gamle bibliotek (Bibliotekspladsen), det opstribede areal Doktorbakken/Stokkekildevej/Eskildsgade/ Bibliotekspladsen, arealet bagved ejendommene Damgade/Svanekegade, pladsen foran og ved siden af Rie's, Torvet, Aa Kirkes omgivelser, det grønne hjørne Hans Rømersvej/Storegade, legeplads og krydderurtehaven ved Præstevænget, Skt. Jørgens Plads, Præstedammen, Torvet og det gamle kommunekontors omgivelser.





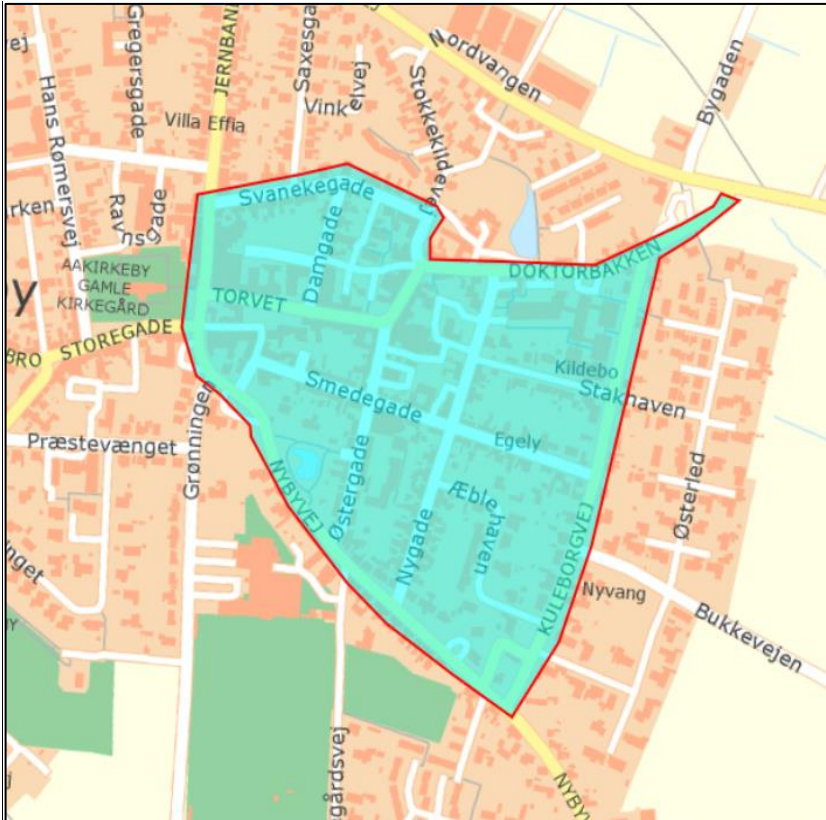
Torvet er et stort aktiv i forbindelse med tilbagevendende aktiviteter, båret af frivillige, handelslivet og foreninger: Smag-en af Bornholm, Juleby, Påskeby, Byfest, Blomsterbyen, Kræmmermarked.

Torvets store areal virker dog øde, når der ikke er organiserede aktiviteter, der foregår. Der skal udvikles et nyt miljø på Torvet, som opmuntrer til ophold og aktiviteter, både året og døgnet rundt. Ved at skabe en løsning, som også inddrager vejbanen, kan området gøres endnu mere fleksibelt.

En af de spændende udfordringer er at arbejde med sammenhængen mellem de forskellige målgrupper, som deler byen – og de forventninger og behov, som herved opstår – og indretningen af de fysiske arealer, som skal kædes sammen. Der er gode muligheder for at skabe dynamiske og multifunktionelle rum og oplevelsesrige forbindelser.

Der skal også være et øget fokus på tilgængelighed. Byens fortove egner sig ikke til kørsel ved rollator, med barnevogn eller i rullestol, hvilket ofte resulterer i, at vejen tages i brug som gangareal. Nogle steder er fortovene også for smalle til passage og visse steder blokeres den fri passage af trappesten og butikernes reklameskilte. Belægningerne på fortovene skaber også udfordringer; mange steder er de meget ujævne, og hvor der er fliser, har man lagt brosten imellem fliserne, hvorfor de små hjul på de handicappedes køretøjer meget let fanges i fugen mellem stenene. Der skal derfor være fokus på belægningsart og – tilstand samt dimensionering og fleksibilitet af gangarealerne.





Der er andre udfordringer for trafikanter på 2 og 4 hjul i bymidtens smalle gader. Cyklister og motorcyklister mangler dedikeret parkering, bilister har svært med at finde byens mange parkeringspladser, der mangler ladestationer for el-biler, turistbusser skaber trafikprop, Eskildsgade er svært passerbar med trafik i begge retninger, hjørnet Eskildsgade/Østergade giver et skarpt højresving fra Eskildsgade i retning mod Doktordammen, der er konflikterende interesser ved Davids Skole, busstoppested Nybyvej mellem Nygade og Østergade er uhensigtsmæssigt placeret ift. fodgængerfelt og de overhalende biler m.v.

Aakirkeby ses gerne som cyklernes by, med cykelparkeringsplads, gode cykelveje, evt. ud til kysten, samt etablering af cykelbaner og trafiklegeplads.

*Succeskriterier:* Torvet er nyindrettet som byens mødested, med vandelment (se evt. beskrivelse under Bilag: Indkomne Ideer og Forslag), og indgår som en del af en ny shared space; Der er skabt et sammenhængende socialt aktivitetsareal, som løber øst-vest gennem bymidten, med udgangspunkt i eksisterende byrum; Byens grønne arealer er synliggjort; Der er etableret mindst 1 blomstrende "grøn facade"; Der er etableret ledelinjer for svagtseende, blinde og demente; Der er gennemført en tilgængelighedsstrategi som del af en trafikplan; Der er skabt overblik over, hvor der findes parkering, toiletter og andre faciliteter; Der er etableret særlige indretninger og tilbud for cyklister.

### 03 - MEDBORGERHUS

*Målsætning: Der etableres et medborgerhus i en bygning ejet af regionskommunen. Medborgerhuset drives på frivillig basis med brugerstyring. Der oprettes en hjemmeside med booking.*



Aakirkeby er et af de få byområder på Bornholm, som mangler et fælleshus, som kan anvendes som hjemsted til forenings-, fritids- og kulturlivet, og hvor lokaler stilles til rådighed for almennyttige formål. Byen har mange aktive foreninger, hvis aktiviteter foregår spredt og uden de nødvendige faciliteter, det store og rolige bibliotek er lukket og der findes ikke et centralt samlingssted i bykernen, som åbner sig ud mod bylivet og inviterer borgerne indenfor.

Der er blevet skelet bl.a. til det forladte kommunekontor på Ravnsbane og det gamle bibliotek, begge i regionskommunens eje. Disse bygninger indgår i bymidstens byrumsfornyelse og vil således være med til at understøtte det nye liv og de nye aktiviteter i den fornyede bymidte. Derfor er det af stor betydning at sikre en sammenhængende planlægning i forhold til det valgte lokalitet. Der vil også kunne sikres en synergi i forhold til byens virksomheder.

Det foreslås, at kommunen står for den udvendige vedligeholdelse og betaler el, vand, varme m.v., som f.x. ved Rådhuset i Hasle. Den afledte årlige driftsudgift forventes derfor at kunne ligge på ca. 150.000 kr. De faste brugere betaler en årligt kontingent for at benytte lokalerne, som bidrag til indvendig vedligeholdelse og forbrug iøvrigt. Det bliver også muligt for de, som kun sjældent bruger lokalerne, at betale pr. gang.

Medborgerhuset foreslås indrettet til at kunne rumme følgende aktiviteter, hvor flere p.t. pågår spredt i byen eller uden fast hjemsted:

- Lokalarkivet
- IT/Datastue
- Mødelokaler og foredragssal
- Aftenskoleundervisning
- Trykkeri/kopiering
- Klublokaler
- Foreningslokaler med opbevaring
- Kulturhus
- Galleri

- Udstillinger
- Biografklub og filmvisning
- Avis- og læsestue
- Legestue
- Værksteder, systue, træsløjd, cykelreparation m.v.
- Mannequinopvisning med Rie's.
- Bogbytte
- Tøjbytte
- Legestue
- Læsegruppe
- Studiekredse
- Stille ophold
- Vævestue
- Strikning og andet kunsthåndværk
- Yoga undervisning
- Billard
- Bordtennis
- Fællesspisning
- Revy
- Foredrag
- Telefonstjernen
- Iværksættermiljø

Med så brede anvendelsesmuligheder, skal lokalerne gives en fleksibel opdeling, med skyde-/foldevæg. De foreninger og organisationer, som er i den faste brugergruppe, tildeles opbevaringsmuligheder i huset.

Der skal indtænkes både et produktionskøkken og et tekøkken.

*Succeskriterier:* Der er indrettet et medborgerhus på en af de valgte lokaliteter; Lokaler er indrettet og aktiviteter igangsat; Der er nedsat et brugerråd, som tager ansvar for medborgerhusets drift.

## 04 – BOLIGER OG BOFORMER

*Målsætning: Der prioriteres blandt de mulige boligudlæg og byggegrunde, hvor boligudvikling skal ske. Der udarbejdes business cases for 3 projektyper: økolandsbyen for alle aldre, ældrevenlige boliger og seniorbofællesskaber og findes potentiale investorer.*

Der er en stor interesse i at udvikle nye boformer i Aakirkeby. Især er der fokus på oprettelse af økonomisk overkommelige seniorbofællesskaber med mange fælles faciliteter, etablering af en økolandsby, hvor alle aldersgrupper er repræsenteret og hvor der er flere typer af ejerforhold, samt almennyttige, ældrevenlige lejligheder i bymidten. Disse tiltag vil, udover at tilbyde gode, nye boliger i Aakirkeby, skabe livskvalitet, tiltrække nye borgere og få gang i udskiftning i boligmassen.





De ældre, som flytter ind til Aakirkeby, når gården bliver "for stor en mundfuld," vil gerne vil bo i noget mindre, stadig tæt på mark og natur. Ældre fra byen, som ønsker at downsize fra et parcelhus eller byhus, savner også mindre, vedligeholdelsesvenlige boliger at kunne flytte ind i. Mens mange, som deltog i borgermøderne, var byens ældre og unge ældre borgere, var det alligevel påfaldende, hvor mange, som foreslog "ollekoller" som et prioriteret ønske. Der er tillige en mangel på små, ældrevenlige lejligheder for både par og solo'er tæt på indkøbsmuligheder og bylivet, som f.x. det planlagte medborgerhus.

Ligeledes mangler der gode enfamiliehuse i byen, da der ikke er velegnede alternativer for byens seniorer at rykke videre fra, når de ønsker at fraflytte hus og have, og det siges, at de "gode parcelhuse" har en meget kort liggetid, når de kommer på markedet, da Aakirkeby tiltrækker børnefamilier og husene er forholdsvis billige. Dags dato er der ca. 10 boliger til salg indenfor Aakirkeby – og kun ganske få er 1-familie huse.



Som inspiration (ovenfor): et økolandsbyfællesskab, projekt af Ecovillage. Grunden skråner let mod syd, mod et område, der vil blive ved med at være fredet, da der ligger bevaringsværdige gravhøje der. Der er planer om, at området skal være rekreativt, med gå- og løberuter, dyrehold m.v.

I Køge er PensionDanmark i gang med at etablere bæredygtigheds certificerede boliger, hvor der bevidst bygges til forskellige aldersklasser: unge børnefamilier, 50+ og 60+. Her understøtter borgerinddragelsen, de fælles faciliteter og byggeriets dispositionsplan det sociale bæredygtigheds aspekt. Dette kunne være et skabelon for et lignende projekt i Aakirkeby.

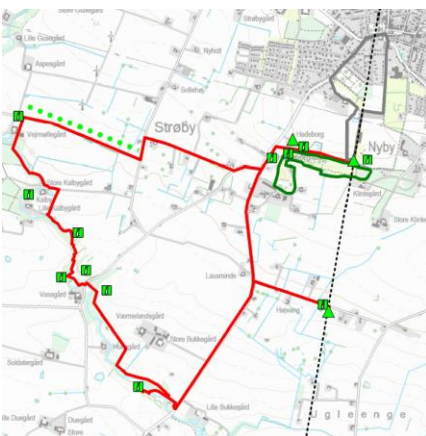
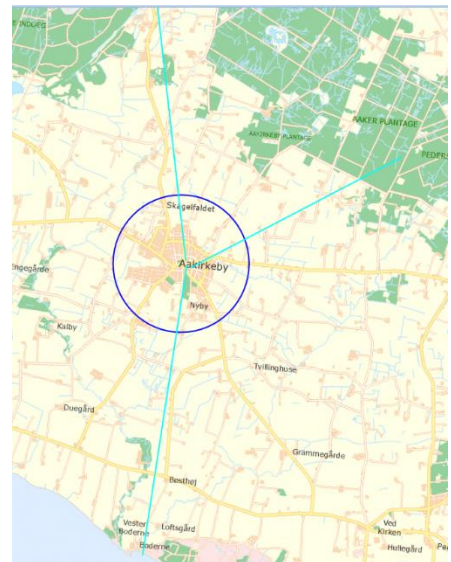
Der findes heller ikke p.t. på Bornholm et større bofællesskab, med plads til mange familier/beboere med det fælles ønske om at bo bæredygtigt og miljørigtigt med deleøkonomi, fællesskab, fleksibilitet og nærhed med grønsagsavl og dyrehold - og plads til forskellighed. Der er på landsplan et stort efterspørgsel for disse fællesskaber, med venteliste flere steder. Samtidigt, flytter folk til Bornholm for at efterleve netop disse værdier. Økolandsbyen i Aakirkeby vil kunne indfri ønskerne om denne boform og, ideelt, vil der kunne være plads til ejer-, andels- og lejeboliger. Der er 25-30 ha udlagt til boligformål i Aakirkeby, hvor ca. 18 ha ligger i landzone sydøst for bymidten ved Kannikeskoven, i nærheden af transport- og indkøbsmuligheder, og egner sig til at lokalisere økolandsbyen.

**Succeskriterier:** Mindst en lokalplan for boligprojekter er udarbejdet; Visionære investorer er kommet på banen og udviklingen af området ved Kannikeskoven som økolandsby er påbegyndt; Der er påbegyndt et bæredygtigt boligbyggeri, som inddrager borgerne i planlægningen; Der er etableret mindst et seniorbofællesskab; Der er kommet bevægelse i boligmarkedet i Aakirkeby, med en tilflytning af ressourcerstærke børnefamilier; De offentlige servicetilbud er udviklet i samme takt som tilflytning; Faldefærdige ejendomme i byen viger plads for nye boliger; Ældrevenlige boliger er etableret i bymidten af et boligselskab.

## 05 – REKREATIVE OG GRØNNE TILBUD OG AKTIVITETER

*Målsætning: Byens pladser, parker og grønne pletter og bynære grønne områder aktiveres, indrettes multifunktionelt, gives identitet og der skabes en god forbindelse mellem dem. De skal også bidrage til et øget biodiversitet, som er underbygget af Aakirkeby som blomsternes by, med flere træer, buske og stauder. Der skal være idræts- og grønne tilbud til alle aldersgrupper, med et bredt sigt og med respekt for naturen. I byen er evt. træningsinventar multifunktionelt eller midlertidigt.*

Aakirkeby kendetegnes bl.a. af de mange mindre grønne områder i og ved byen, såsom ved Præste- og Doktordammen, lommerparkerne i byens nordlige del, Urtehaven og Kannike- og Sdr. Byskoven samt nærheden til de større naturområder, såsom Almindingen, plantagerne, Klintebakken, Læsåen, Boderne, alle indenfor 5 km fra bymidten. Der er et stort potentiale for at skabe nye aktiviteter i det grønne, både i byen, bynært og som lokale oplevelsesrejser.



Sti- og formidlingsprojektet, Linjer i Landskabet, forbinder områder af geologisk, naturhistorisk og kulturhistorisk interesse syd for og gennem byen med 3 forskellige ruter, vist her med rød, grøn og grå linjeføringer.

Der er et udtalt ønske om at trække naturen inde i byen, om det er geologien, som ved Torvets granitkort over Bornholm, vand, som ved det ønskede vand element, eller beplantningselementer, som er både et pryd for øjet og som understøtter insektlivet.

Sdr. Byskov, som afgrænser byen mod sydøst og som hænger sammen med den geologisk interessante forkastningszone, er et populært udflugtsmål. I næsten 100 år, har der været afholdt forskellige aktiviteter der for hele byen. Byens unge samles der, der er motionsløb, der holdes fest, skolerne og institutioner bruger denne bynære skov i både pædagogisk og rekreativt øjemed. De såkaldte vikingehytter, som står i

en lysning, er dog i dårlig stand, og Borgerforening har udarbejdet et projekt, som fornyr og udvider anvendelsen af arealet. Det vil også være oplagt at skabe en stiforbindelse mellem Sdr. Byskov og Kannikeskoven, evt. som sansningssti.

Udearealerne ved Hans Rømer Skole trænger til en renovering og i år der anlagt multibaner og kunstgræsbane. Der kan med fordel også indrettes udendørs læringsmiljøer, skolehaver og en grøn ramme. Et andet ønsket tiltag er en oplevelsessti ved skolen, som især er målrettet beboerne i Klintebo.

Skolehaver, som vil spille sammen med madskolerne, kan enten anlægges ved byens skoler eller evt. på marken nord for NaturBornholm, overfor Aakirkeby-Hallerne, hvor visse idrætstimer allerede afvikles. Dette kan skabe en ny sammenhæng i hverdagen for eleverne.



Aakirkeby-Hallerne, multibanen og de få legepladser i byen er et tilbud om organiserede aktiviteter, som tiltrækker flere målgrupper. Skolerne, idrætsforeninger, institutionerne, dagplejerne, børn, de aktive i alle aldre mv. finder vejen forbi. Hvis Aakirkeby-Hallerne kunne se perspektivet i at udvide, kunne det tænkes at Hallerne blev et centrum for et større spektrum aktiviteter for både byens og øens borgere såvel som en turistattraktion. Et af forslagene ser Hallerne udvidet med en helårsskøjtehal, en svømmehal med varmtvandsbassin til både babysvømning og genoptræning, e-sportslokaler, squash- og basketbaner, en pro-trampolin monteret på jorden, behandlerlokaler og et bæredygtigt vandland. Aakirkeby kunne på denne måde blive øens wellness-, idræts- og træningscenter.

Byens legepladser trænger til en modernisering og tematisering og der mangler områder for de unge at spille gadebasketball/volleyball, dyrke parkour, skate, "hænge ud" m.v. Heldigvis findes der ledige m<sup>2</sup> nok, som kan tages i brug. Forslaget om at etablere en trafiklegeplads såvel som naturlegepladser giver god mening i sammenhæng med de første tanker om byens identitet.

*Succeskriterier:* Projektet i Sdr. Byskov er gennemført; Mindst et stiprojekt er gennemført; Der er udarbejdet en plan for Kannikeskoven som rekreativt område i forbindelse med boligudviklingen; Mindst en legeplads er blevet fornyet og en ny legeplads etableret; Der er etableret en skaterpark eller andre aktivitetsområder, som kan anvendes af en bred og varieret brugergruppe; Skolehaver er etableret; Der er indledt et samarbejde med NaturBornholm for at opnå midler til dyrekontaktområdet; Der er udarbejdet business cases for de større projekter, som skal realiseres i privat regi.

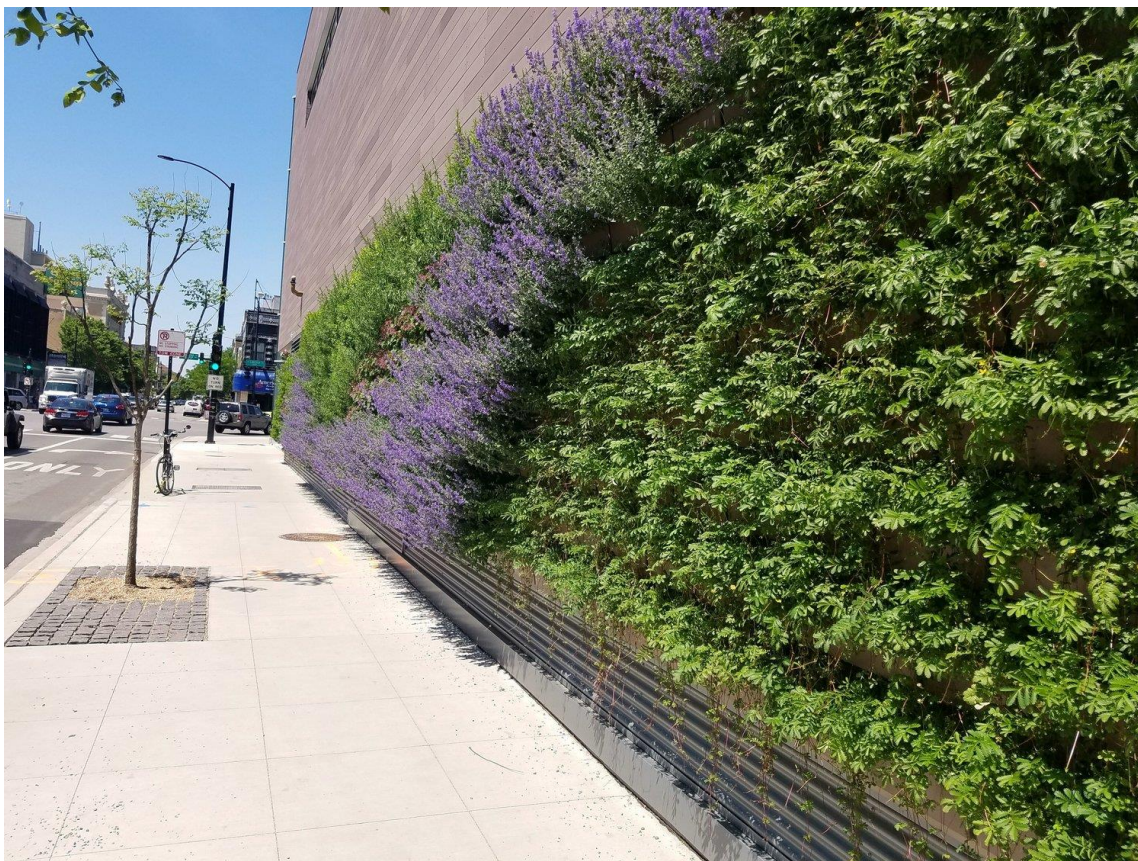
### 3 – BUDGET OG FINANSIERING

Regionskommunen har i 2018 bevilget 400.000 kr. som anlægsbevilling til at igangsætte processen for byfornyelse i Aakirkeby. I budget 2018 er der tillige 769.000 kr. reserveret til områdefornyelse i Nexø og Aakirkeby. Af disse ønskes 1/3, ca. 257.000 kr., reserveret til Aakirkeby (forholdstal, Aakirkebys budget for områdefornyelse: Nexøs budget for områdefornyelse).

I de kommende år, er kommunens budget for områdefornyelse sat til 660.000 kr., hvor der også ønskes reserveret 1/3. Dette resulterer i 1,663 mio. kr. til områdefornyelse i hele perioden. Lønmidlerne til projektledelse er derudover inkluderet i budgettet, da disse evt. kan udløse refusion i forbindelse med fremtidige statslige områdefornyelsesmidler og andre fonde (se tabellen, næste side).

Statens udmeldte områdefornyelsesramme for 2018 ligger på 1.580.000 kr. 1/3 af disse, 527.000 kr., anvendes i Aakirkeby. Den fremtidige statslige ramme kendes ikke. I 2018 matches der krone for krone men da der er udmeldte færre statslige midler end de, som kommunen har reserveret, er der aktiviteter, som kommunen støtter i højere grad end staten. Dette forhold vil dog kunne ændre sig, eftersom den statslige områdefornyelsesrammen udmeldes igen i 2019 og fremefter.

De samlede midler, ca. 2,3 mio. kr., kan anvendes til at gennemføre følgende aktiviteter: branding og hjemmeside, udarbejdelse af en helhedsplan for Aakirkeby (arkitektforslag), indretning af et byrum, synliggørelse af parkeringsmuligheder, påbegyndelse af arbejder ved medborgerhuset, etablering af rekreative tiltag i begrænset omfang og den fortsatte borgerinddragelse (se tabellen, næste side).



DET SAMLEDE BUDGET OG TIDSPLAN

Der søges supplerende finansiering ved: (X)

Aktiviteter i Projektperioden 2018-2022/23	Budget i Projektperioden, kr.	BRKs andel	Statens andel	BRK, ekstra bevilling	Fonde	Privat investering	År
<b>01 Branding</b>							
Brandingstrategi, kampagne mv	90.000	90.000					2019-2020
Hjemmeside	60.000	50.000				(X)	2020
<b>02 Nye byrum, trafikale forbedringer og tilgængelighed</b>							
Udarbejdelse af arkitektforslag	200.000	100.000	100.000				2018
Etablering, ændring og indretning af byens rum, fx Torvet, Smedetorvet, Bibliotekspladsen mv og Eskildsgade (shared space), Østergade mv	8.200.000	755.450	197.000	(X)	(X)	(X)	2019-2022/23
projektering og tilsyn	1.020.000	80.000	80.000	(X)	(X)		2018-2022/23
Parkering, synliggørelse	15.000	15.000					2019
<b>03 Medborger- og aktivitetshus</b>							
Etablering og indretning	1.000.000	100.000		(X)	(X)	(X)	2020
<b>04 Boliger og boformer</b>							
Boliger, almennyttige boliger, økolandsby, seniorfællesskaber	Nettoindtægt ved salg af grunde					(X)	2019-2022/23
<b>05 Rekreative tiltag</b>							
Aktivitetsområder, etablering og forbedringer (legepladser, skolehaver, oplevelsessti mv)	3.250.000	140.000	100.000	(X)	(X)		2019-2022/23
Nye aktiviteter i naturen (Sdr. Byskov, Kannikeskoven, ved NaturBornholm mv)	550.000	50.000	50.000	(X)	(X)	(X)	2018-2019
Stiforbindelser	250.000			(X)	(X)		2021-2022
Skaterbane	1.500.000			(X)	(X)		2022/23
<b>06 Projektadministration</b>							
Borgerinddragelse, kommunikation mv	210.000	210.000					2018-2022/23
Projektledelse	1.331.000	1.331.000					2018-2023
<b>I alt</b>	<b>17.676.000</b>	<b>2.851.450</b>	<b>527.000</b>	<b>XX</b>	<b>XX</b>	<b>XX</b>	

## TIDSOVERSIGT

ÅR/MÅNED

2023/1-6	2023	↑	2023	↑	2023	2023	
2022/6-12	2022		2022		2022	2022	2022
2022/1-6							
2021/6-12	2021	2021	2021	2021	2021	2021	
2021/1-6							
2020/6-12	2020	2020	2020	2020	2020	2020	
2020/1-6							
2019/6-12	2019	2019	2019	2019	2019	2019	
2019/1-6							
2018/6-12	2018	2018	2018	2018	2018	2018	
2018/1-6							
	Borgerinddragelse	Branding	Byrum, trafik + tilgængelighed	Medborgerhus	Rekreative tiltag	Boliger + boformer	
Ressourcer, BRK:	MA	GBB	MBJ, HH, KT	KE, KT	MBJ, Natur, KE, KT	MA, KP	

To aktiviteter overdrages til borgerne i Aakirkeby midt i projektperiode: brandingstrategien med tilhørende hjemmeside samt medborgerhuset. Brandingen vil medføre nogle afledte udgifter i form af den eventuelle gentagne afholdelse af kampagne(r), hosting af hjemmesiden o.l. Disse udgifter foreslås dækket af de relevante foreninger, ligesom der skal tages ejerskab for opdateringen af hjemmesiden og tilstedeværelsen på de sociale medier. Vedligeholdelsen af byens virtuelle identitet kunne snildt flettes sammen med medborgerhusets hjemmeside.

Som udpeget i et tidligere afsnit, foreslås der, at kommunen står for den udvendige vedligeholdelse af det kommende medborgerhus og betaler el, vand, varme m.v., som f.eks. ved Rådhuset i Hasle. Den afledte årlige driftsudgift for kommunen forventes derfor at kunne ligge på ca. 150.000 kr. mens indvendig vedligeholdelse og udredning af andet forbrug forudsættes dækket af medlemskontingent og indtægter.

## FINANSIERING

<b>Aktiviteter i Projektperioden 2018- 2022</b>	<b>2018</b>	<b>2019</b>	<b>2020</b>	<b>2021</b>	<b>2022</b>
<b>01 Branding</b>					
Brandingstrategi, kampagne mv		60.000	30.000		
hjemmeside			60.000		
<b>02 Nye byrum, trafikale forbedringer og tilgængelighed</b>					
Udarbejdelse af arkitektforslag	200.000				
Etablering, ændring og indretning af byens rum, fx Torvet, Smedetorvet, Bibliotekspladsen mv og Eskildsgade (shared space), Østergade mv	100.000	400.000	3.500.000	4.000.000	200.000
projektering og tilsyn	15.000	55.000	405.000	500.000	45.000
Parkering, synliggørelse		15.000			
<b>03 Medborger- og aktivitetshus</b>					
Etablering og indretning			1.000.000		
<b>04 Boliger og boformer</b>					
Boliger, almennyttige boliger, økolandsby, seniorfællesskaber					
<b>05 Rekreative tiltag</b>					
Aktivitetssområder, etablering og forbedringer (legepladser, skolehaver, oplevelsessti mv)		350.000	2.200.000	400.000	300.000
Nye aktiviteter i naturen (Sdr. Byskov, Kannikeskoven, ved NaturBornholm mv)	90.000	100.000	60.000	300.000	
Stiforbindelser				100.000	150.000
Skaterbane					1.500.000
<b>06 Projektadministration</b>					
Borgerinddragelse, kommunikation mv	10.000	50.000	50.000	50.000	50.000
Projektledelse	138.000				
	<b>553.000</b>	<b>1.030.000</b>	<b>7.305.000</b>	<b>5.350.000</b>	<b>2.245.000</b>



år	budget		BRK		Stat		LAG	I alt	overskud/ underskud
2018	553.000	anlægsbevilling, BRK	400.000						
		projektlederløn	137.000						
		områdefornyelse	256.333	omr. fornyelse	527.000				
		<b>ialt</b>	<b>783.333</b>		<b>527.000</b>				
2019	1.351.000	Overført overskud	767.333						
		områdefornyelse	220.000						
						Sdr. Byskov	50.000		
		<b>ialt</b>	<b>987.333</b>				<b>50.000</b>		
2020	7.626.000	Overført overskud	3.666						
		områdefornyelse	220.000						
		<b>ialt</b>	<b>223.666</b>						
2021	5.671.000	områdefornyelse	220.000						
		<b>ialt</b>	<b>220.000</b>						
2022	2.475.000	områdefornyelse	220.000						
		<b>ialt</b>	<b>220.000</b>						
<b>I ALT</b>	<b>17.676.000</b>		<b>1.663.333</b>		<b>527.000</b>		<b>50.000</b>	<b>2.240.333</b>	<b>-15.435.667</b>

I løbet den 5-årige projektperiode, søges de 15,45 mio. kr. finansieret fra en række interne og eksterne kilder:

- som forhøjet ramme, idet de reserverede 660.000 kr./år plejer at være til et områdefornyelsesprojekt i mindre byer
- som statslige områdefornyelsesmidler
- som en del af trafiksikkerhedsplanen og den overordnede trafikplanlægning og -reovering
- som fondsmidler
- som lokal investering

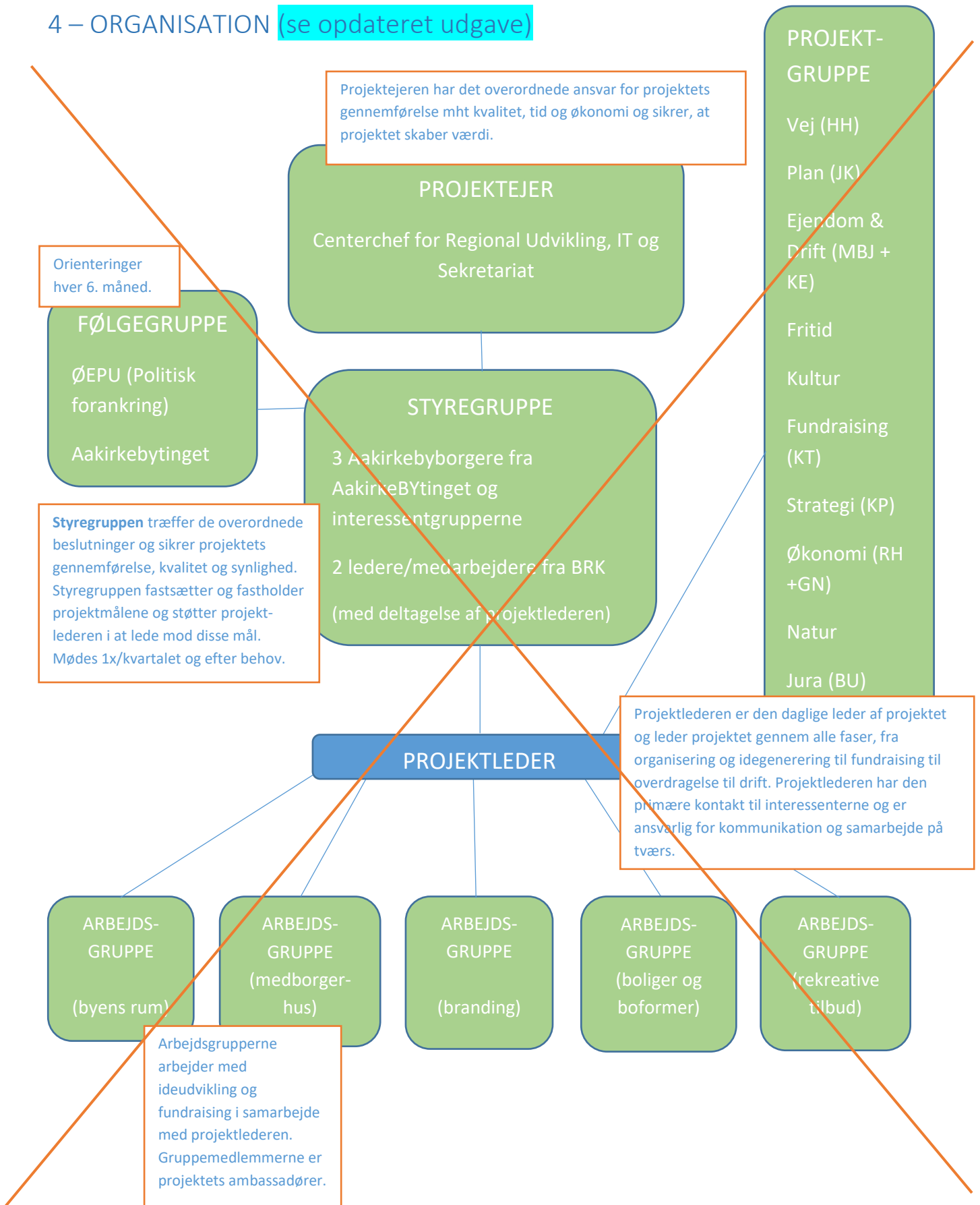
Der vil fundraises fra relevante fonde ifm. konkrete projekter. Styregruppen vil køre med en håndfast prioritering af projekter i forhold til midlerne, således at kun projekter, som vil kunne gennemføres indenfor en given økonomiske ramme, bliver udført.

## ANDRE PROJEKTER, SOM SØGES UDFØRT I PROJEKTPERIODEN

01	<i>Tiltag udenfor områdefornyelse, som primært søges finansieret via fonde og investering</i>		BRK		FONDE	PRIVAT INVESTERING	
	Svømmehal/Genoptrænings- bassin/Vandland	34.000.000	xx		xx	xx	2020-2022
	Skøjtebane	1.500.000			xx	xx	2019-2020
	Dolly train, fx Dotto eller Beston	750.000			xx	xx	2020-2021

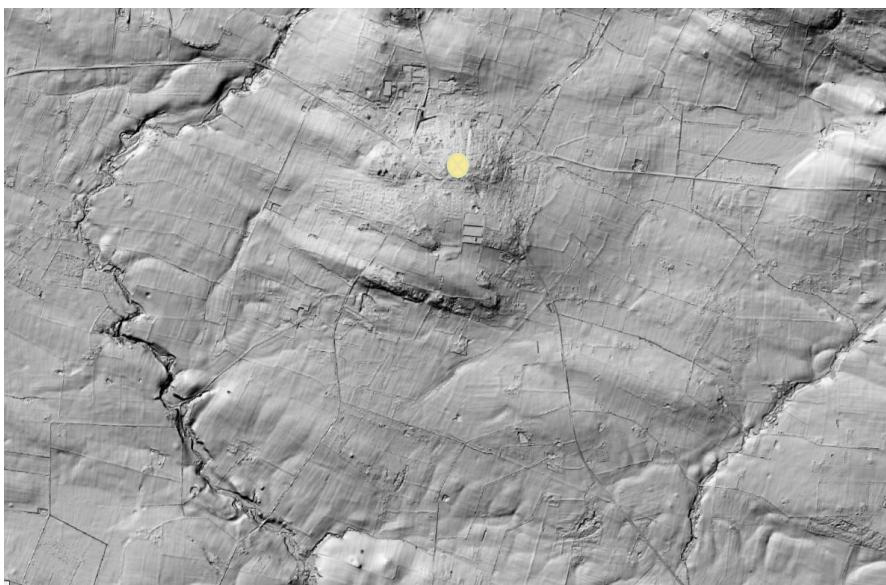


## 4 – ORGANISATION (se opdateret udgave)



## 5 - AAKIRKEBYS BYHISTORIE, KORT FORTALT

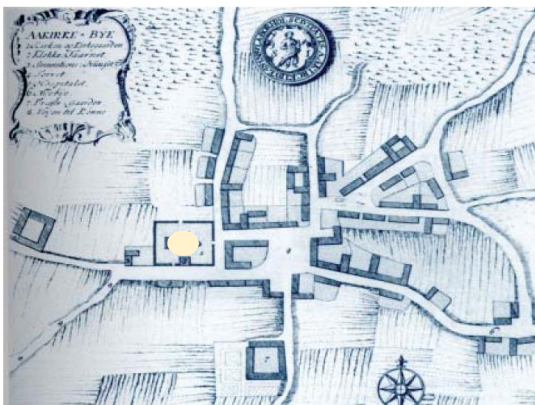
Aakirkeby er vokset op omkring Aa Kirke (ca. 1150), der er bygget på en bakke, hvor grundfjeldet fra nord har sit smalle udløb i byen. Terrænet mod nord er let kuperet, mens terrænet fra kirken falder forholdsvis jævnt mod syd og mod de to åer: Læså mod vest og Grødby Å mod øst, der i deres forløb næsten omkranser byen. Mod syd lå oprindeligt græsningsarealerne, der hørte til bygårdene. Arealerne formodes dengang at have været afgrænset med diger og gærder, som der f.x. kan ses omkring det fredede skovareal Sdr. Byskov og lyngområdet på Klinten. På Klinten kan bl.a. ses en frilagt brudrand mellem det 1.500 mio. år gamle grundfjeld og de 550 mio. år gamle sandstenslag og, med placeringen af Natur Bornholm, er der sat fokus på områdets særlige geologiske forekomster. I dag danner landbrugs- og græsningsarealer tilsammen en landskabskile som udgør en smuk overgang mellem byen og de fredede naturområder (se f.x. det nederste foto på s.22). De er i høj grad med til at øge de rekreative kvaliteter i området.



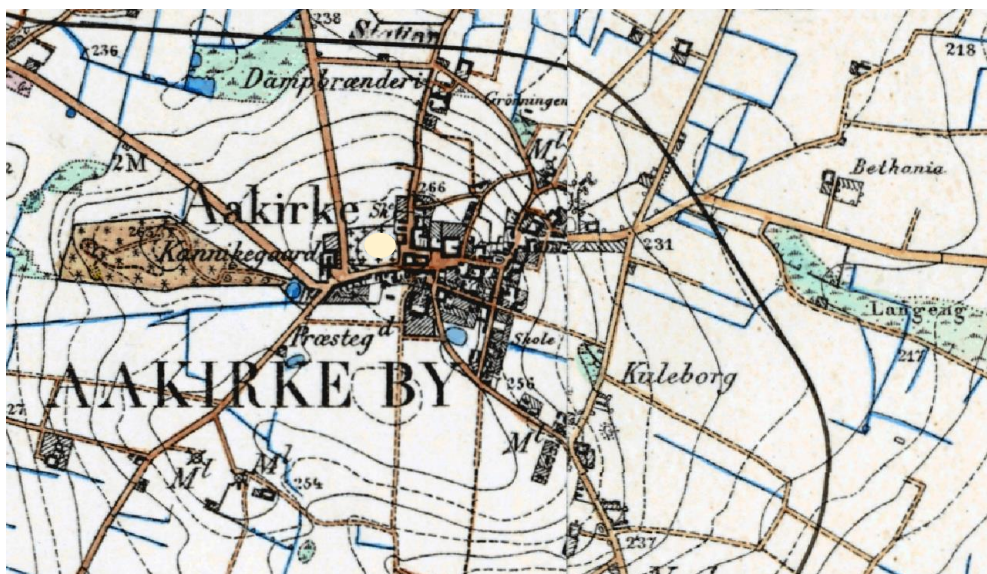
Terrænkortet viser landskabets bevægelser. Kirken står på en bakke (den gule prik) og det dramatiske landskab kan tydeligt ses.



Aa Kirke havde oprindeligt en særlig position som en slags domkirke for hele Bornholm. Flere veje ledte til Aa Kirke, og der, hvor torvet ligger i dag, øst for kirken, lå også dengang en central plads, der var skæringspunkt for landeveje i øst-vestlig og nord-sydgående retning. Også øens administrative centrum havde i en længere periode sit hovedsæde her. Aakirkeby fik købstadsrettigheder i 1346 og var, med lokalisering af landsting og kirkelig styring, en af Bornholms betydeligste byer, hvor der på den tid lå kun spredt bebyggelse inde på øen. Trods byens lokale storhedstid i middelalderen, bidrog krige, pest og brande dog til, at dens udbredelse helt op i 1700 tallet var begrænset til bebyggelse omkring den centrale plads og i mindre udstrækning langs indfaldsvejene. Aakirkeby fremstod således som landsby indtil sidst i 1800-tallet, omgivet af gode, frugtbare dyrkningsmarker og god adgang til vand.



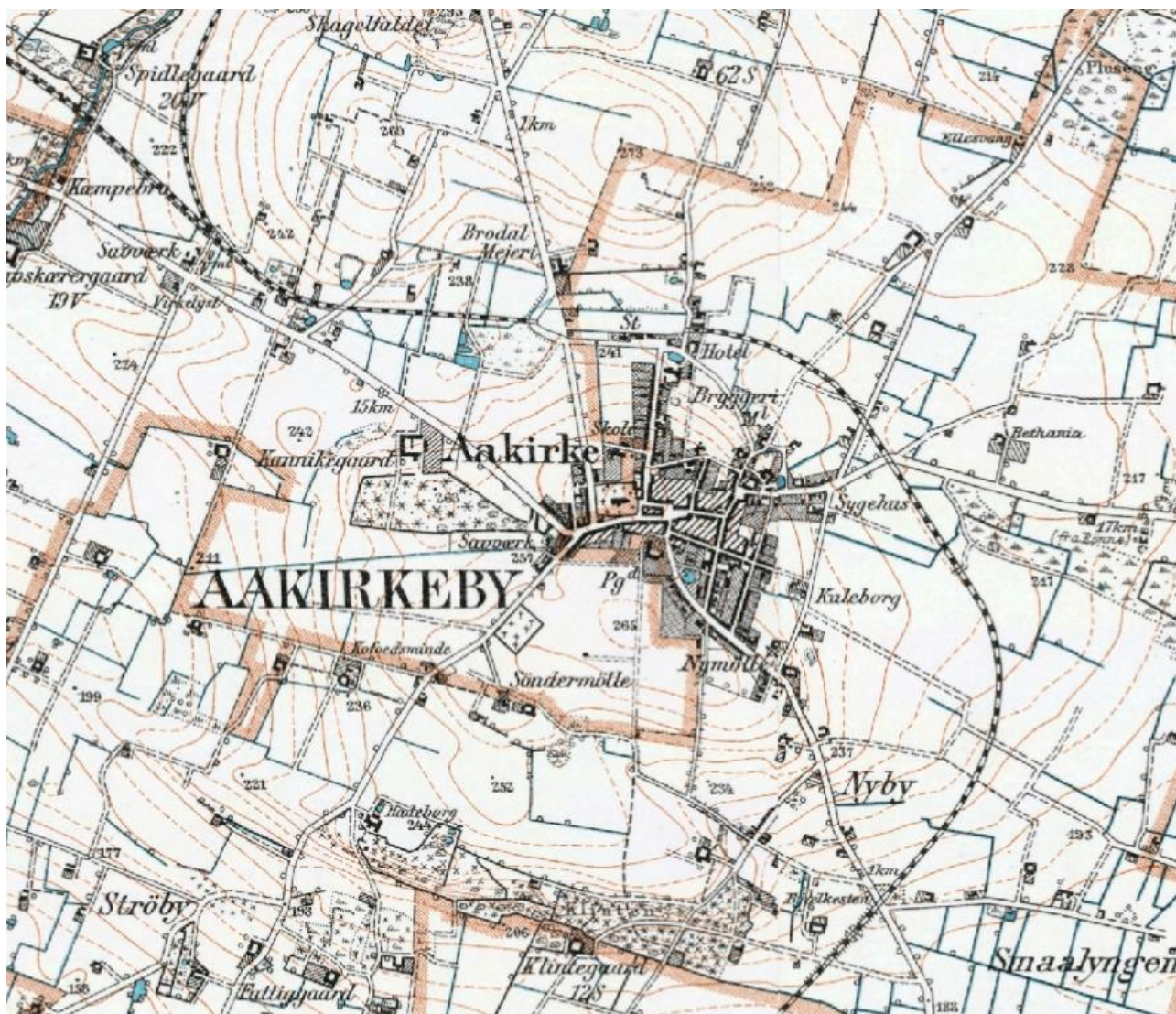
Aakirkeby i midten af 1700 tallet - fra L. de Thurabs Bornholmsbeskrivelse.



Aakirkeby, 1880'erne.

Det var landbruget på de frugtbare midtbornholmske jorder, der blev grundlaget for byens udvikling, og med etableringen af de bornholmske jernbaner på samme tid, tog byens udvikling for alvor fart. I 1900 åbnede strækningen Rønne-Nexø med Aakirkeby som en central stationsby. Året efter, blev strækning fra Aakirkeby til Almindingen åbnet, som senere blev videreført til Gudhjem, og således blev Aakirkeby øens trafikale knudepunkt. Aakirkeby blev en markedsby i hurtig vækst og med det, medfulgte en kraftig

byomdannelse og byvækst mod nord og øst. De nye kvarterer blev opført med lige gader og skarpt skårne hushjørner, f.x. Nygade, Smedegade og Østergade. Denne udbygning er interessant, fordi det var her muligt at opføre nye bydele med en ensartethed, der er usædvanlig for danske købstæder.

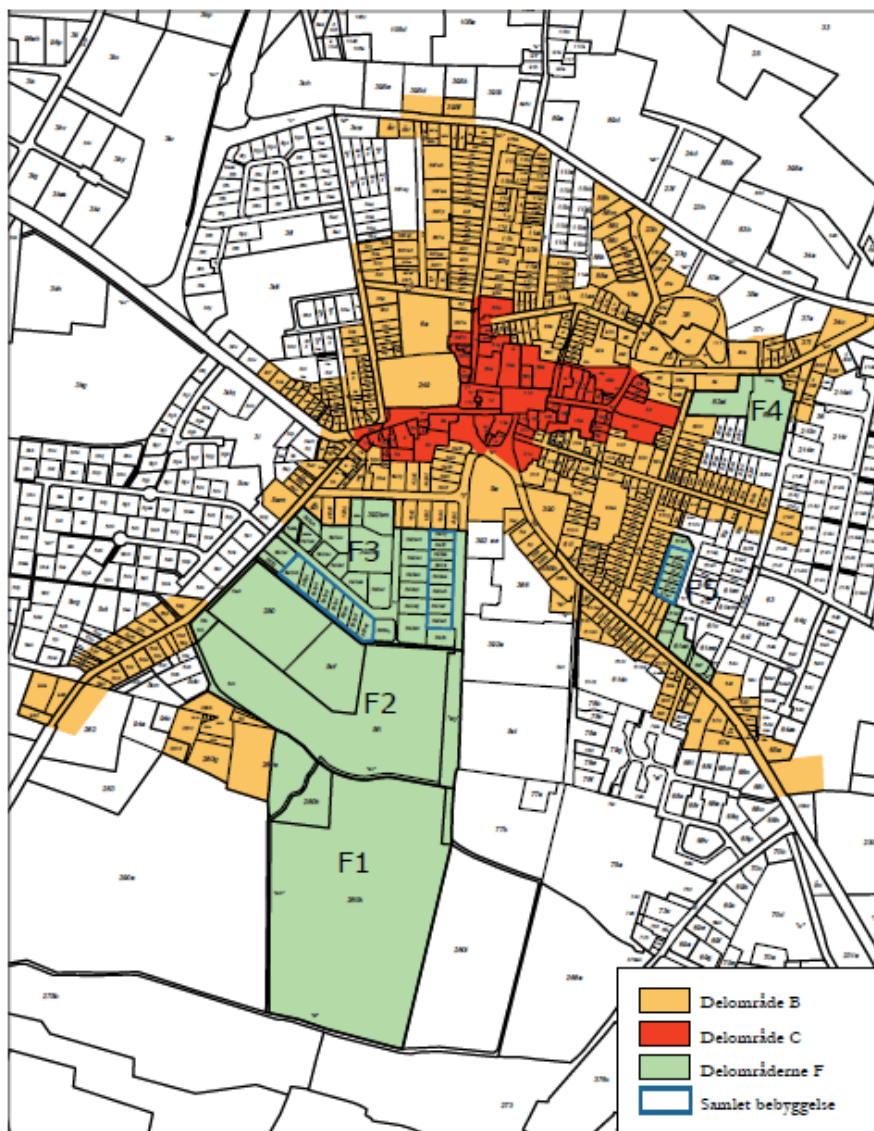


Aakirkeby, 1930'erne.

Wikipedia viser, at næringsvejene i 1930'erne forholdte sig sådan:

Næringsveje <sup>[15]</sup>	Landbrug m.v.	Håndværk, industri	Handel og omsætning	Transport	Immateriel virksomhed	Hus- gerning	Ude af erhverv	Uangivet	I alt
Aakirkeby købstad	288	438	207	58	95	132	254	31	1.503
Kannikegaard	7	95	13	24	8	22	53	3	225
Aakirkeby med forstæder	295	533	220	82	103	154	307	34	1.728

Desværre, over de sidste 60 år, er det arkitektoniske særkende ikke helt blevet bevaret. For eksempel, måtte to store gårde ved torvet vige for rutebiler og en parkeringsplads, og andre særlige huse overgav deres plads til bankvirksomheder. De senere årtier har det fortrinsvis været mindre om- og tilbygninger af varierende kvalitet, der er pågået i bycenteret, men trods det, må bykernen betegnes som forholdsvis uspoleret.



I 2002 fik øens 5 tidligere kommuner og Bornholms Amt i samarbejde med Kulturarvsstyrelsen kortlagt en stor del af øens bygninger og bymiljøer. I den bevarende lokalplan for Aakirkeby, ses der, at byen stadig besidder adskillige bevaringsområder, farvelagt i kortet ovenfor, som der med fordel skal tages hensyn til i forbindelse med planlægnings- og byggetiltag.

Mange af byens bygninger er nu i brug til andre formål, end oprindeligt. Det gamle bibliotek, f.x., havde hus i den gamle Brugsforening. Noget af det mest iøjnefaldende nybyggeri i Aakirkeby er BornholmsNatur, Henning Larsens kunststykke af granit og glas, som relaterer sig så specifikt til dets placering i landskabet.

Aakirkeby er fortsat nærmeste handelsby for et større opland på Sydbornholm, og de omkringliggende jorde stadig blandt de mest frugtbare på øen.

## BILAG: INDKOMNE IDEER OG FORSLAG

Borgerne ønsker et særligt fokus på:

- Etablering af en ny, spændende bymidte med et vandelement og et fleksibelt torv
- Bymidten, som skal styrkes omkring *Torvet*, hvor der skal være skiftende aktiviteter for alle aldre
- Etablering af grønne områder/oaser/rumforløb inde i byen med en mangfoldighed af blomster m.v. og mulighed for rekreative aktiviteter
- Attraktive og varierede bomiljøer for både unge og ældre, inklusiv ollekoller/senior bofællesskaber, ungdomsboliger og en øko-landsby
- Etablering af et medborgerhus, med plads til kulturaktiviteter, som kan kendetegne byen
- Nedrivning eller aktivering af tomme/ikke-vedligeholdte bygninger og huse
- Arkitektonisk kvalitet
- Etablering af forskellige legepladser, f.x. en trafiklegeplads, samt andre aktiviteter for børn
- Trafiksanering
- Grønt byggeri og klimasikring
- Indretning af multifunktionelle opholdsrum for børn og voksne
- En videreudvikling af turismetilbud og især cykelturisme
- Nye anlæg for udendørsaktiviteter
- *Byskovens* anvendelse og udvikling
- En fortsat formidling af natur- og kulturhistoriske interesser, som supplerer *Naturbornholm* og *Linier i Landskabet*, evt. med traktortog i turistsæson til og gennem *Almindingen*
- Aakirkeby som cyklernes by, med cykelparkeringsplads, gode cykelveje, evt. ud til kysten, samt etablering af cykelbaner og trafiklegeplads
- Tiltag, som understøtter iværksætter, f.x. office-sharing i bymidten

Der er også udtrykt mange visioner med udgangspunkt i det stedbundne:

- Aakirkeby skal samle folk af forskellige aldre til diverse aktiviteter, hvor bl.a. *Aakirkeby-Hallerne* kunne være et aktiv, med et bredere spektrum af tilbud som sportscenter/multihal/aktivitetscentrum (e-sport, squash, parkour, helårsskøjtebane, skaterpark, svømmehal, legeplads og træningsredskaber samt behandlingstilbud)
- Med *Naturbornholm* som forbillede, kunne der satses på kvalitetsbyggeri med et iøjnefaldende arkitektonisk udtryk og af bæredygtige materialer. Ønsket er at tænke stort, f.x. organiske former som ved Gaudi eller Hundertwasser, tilpasset landskab og kultur, som ved Zumthör, eller udformet af BIG
- *BAF tårnet* får nyt liv som udsigts- og klatretårn eller studiolejligheder med udsigt
- Eventspace eller ungdomsmiljø med musikværksteder etableres i *den gamle brandstation*, *vandtårn* og *badeanstalt*
- *Det gamle rådhus* skal tages i brug, ligesom *det gamle bibliotek*, *Baptistkirken*, *Jernbanegade 9* og *det gamle kommunekontor*. Både *kommunekontoret* og *det gamle bibliotek* kunne vige for grønne områder eller etablering af nye boliger eller renoveres og anvendes som medborgerhus
- Forhuset til *2'eren* nedrives og baghuset tilpasses forskellige kunst- og udstillingsaktiviteter --- og gårdhaven tages i brug



- Aakirkeby skal bindes sammen med den omkringliggende natur, f.x. gennem et stisystem med forskellige aktiviteter og pladser til ophold. Naturen skal trækkes ind i byen
- Der skal udvikles et nyt miljø på *Torvet*, som opmuntrer til ophold og aktiviteter både året og døgnet rundt. Nyindretningen kunne f.x. ske ved rumdannende træerækker, urbant inventar (kontra de eksisterende bord-bænke sæt, som flyttes til byens grønne områder), et multifunktionelt inventar, æstetisk dedikeret cykelparkering ("riller i belægningen"), et belysningsprogram og – ikke mindst – et vandelement, som binder bydele sammen
- *Smedetorvet* udvides inde på *Bibliotekspladsen* og møbleres med inventar til ophold og leg/spil/træning samt nye beplantningselementer og belysning. Havearealet bagved lokalarkivet inkorporeres i det nye anlæg. Biblioteksmuren friskes op – ligeledes facaden ud til vejen. Det opstribede vejareal uden for pladsen omdannes til beplantningsbede
- *Den gamle brandstation-Vandtårnet-Badeanstalten* tænkes ibrugtaget som aktivitetshuse og -område for især unge, evt. i forbindelse med musik- og øvelokaler. En udendørsscene kunne opstilles til sommerkoncerter – og der kunne også opstilles opholds- og træningsinventar, f.x. til parkour eller cross fit
- Udearealet ved *Den gamle brandstation* indrettes til park, evt. med legeplads. Plankeværket nedtages
- *Skt. Jørgens Plads* synliggøres og opgraderes med en bedre legeplads
- Der udarbejdes planteplan for *Rie's hjørne*
- *Jernbanegade* (den øverste del) bliver et nyt kvarter, med pop-up butikker, medborgerhus i *den gamle sparekasse*, have/park (*kommunekontoret* nedrives og der skabes sammenhæng med *kirken*) og lejligheder eller ældrevenlige boliger. *Sparmuren* udsmykkes
- *Grillen* på torvet forskønnes
- Der ønskes en "rigtig" park i byen, som eventuelt kunne anlægges ved at fjerne *det gamle kommunekontor*
- Der opsættes skilte, som skaber overblik over parkering og hvor der findes toiletter

Der er ønsker om, at der etableres:

- Flere spisesteder, evt. som mobile enheder eller popup i velegnede tomme lokaler, eller en spisehal a la torvehallen
- Hælebar og andre pop-up butikker med skiftende indhold
- Naturlegepladser og/eller trafiklegeplads
- Skaterbane
- Træningsforløb, som strækker sig gennem byen og ud i landsabet
- Svømmehal
- Et vandland/spa/behandlingstilbud

I forhold til trafikplanen, er der en række konkrete forslag:

- Ensretning langs *Torvet*, ned ad *Eskildsgade* og *Doktorbakken* (gælder ikke cyklistere) eller kun *Eskildsgade*, hvorved *Svanekegade*, *Bibliotekspladsen*, *Damgade* og *Jernbanegade* aflaster *Eskildsgade*
- *Eskildsgade* som sivegade. Fortovene nedlægges
- P-pladserne på *Eskildsgade* nedlægges og handicap-parkering, handicap-adgang og medicinlevering etableres bagved apoteket

- Mere effektiv skiltning af parkeringsmuligheder
- Ensretning af *Østergade* – evt. i hver sin retning fra Smedegade- bl.a. for at løse trængslen ved Davids Skolen
- Opladestationer til elbiler ved *Torvet og Hallerne*
- Cykelparkeringsplads placeres centralt
- Motorcykelparkering etableres ved *Aa Kirke*
- Der opsættes byportaler ved samtlige indfaldsveje
- Hele vejnet indenfor *omfartsvejen*, hen til *Haregade* og *Elmevejskvarteret* omlægges til 30 og 40 km-zone
- *Eskildsgade* anlægges på de bløde trafikants præmisser, evt. uden fortov, med en hævet og kørestolsvenlige belægning
- Gadespejl ved *Østergade/Nybyvej*
- Bedre oversigts- og drejeforhold ved *Eskildsgade/Østergade*
- En bedre og kønnere markering af krydset ved *det gamle bibliotek*
- Ledelinier fra plejecentret *Aabo* til *Torvet*, så de ældre bedre kan finde vej

Et konkret og værdiskabende projekt, som vil kunne realiseres ved indretning af *Torvet*:

- Et vandelement, som binder byen visuelt og oplevelsesmæssigt sammen. Keld Dale og Søren Wolff har foreslået følgende:



Da Aakirkeby fejrede købstadsjubilæum for ca. 25 år siden fik man et bornholmskort, fremstillet i forskellige bornholmske granitarter foræret. Det er nedlagt på Torvet overfor den tidligere tebutik.

Med det som udgangspunkt kunne vi forestille os, at dér, hvor Aakirkeby er afmærket på kortet, bores et hul for at give plads til et mindre springvand, hvis vand skal spredes udover det bornholmske kort. Denne befugtning vil indebære, at granitterne fremtræder endnu smukkere end i dag, og rundt om kortet er forslaget, at man laver en rende, hvor vandet kan opsamles.

Vores tanke er endvidere, at vandet pumpes op via et rør fra Præstedammen, og efter at det har fugtet Bornholmskortet sendes det tilbage i en rende til dammen, dog således at renden kun er synlig på det område, der befinder sig fra kortet via smøgen mellem Imerco og Tingeling til Smedegade, hvorefter tilbageføringen sker i et skjult rør.

Udover, at det vil være en ny attraktion og en forskønnelse af vores i forvejen hyggelige torv, vil det kunne bidrage til at forbedre vandkvaliteten i Præstedammen, når der kommer cirkulation i vandet.

Med ovenstående projekt som udgangspunkt, kunne man evt. også hægte Doktordammen og Kirkekilden på.

Der er fælles visioner om byens boformer:

- Seniorbofællesskaber udvikles som små andelsboliger, med fælles gæstehus, fælleshus, værksteder, drivhus, køkkenhaver m.v. Der arbejdes med zoner, fra offentlig til privat, således at hver beboer har privathave. Reference: projekt i Valby
- Seniorbofællesskaber kan integreres i både nye byudviklingsprojekter og i eksisterende rammer
- Økolandsby med både ejer-, andels- og almennyttige boliger etableres i landzone for alle aldre. Seniorbofællesskabet kan evt. integreres her
- *Kommunekonoret/Ravnsgade* anvendes til ældrevenlige boliger i stuen og ungdomsboliger på første sal
- Ældrevenlige boliger i 1 plan bygges på *biblioteksgrunden*, med et grønt område på vestsiden
- Studiolejligheder etableres i *BAF tårnet*
- Almennyttige boliger etableres på den ubebyggede mark ved *Bæverparken*, øst for fodboldbanerne (tæt på natur)
- Ollekolle etableres enten ved *Bæverparken* (veletableret kvarter tæt på Sdr. Byskov), ved siden af *cirkelhusene* (gode indkøbsmuligheder, tæt på skov) eller på de ubebyggede parceller ved *Violvej* (god udsigt)
- Der etableres passende ungdomsboliger for at fastholde det yngre segment i byen. Evt. i nærheden af de nyetablerede ungdomsaktiviteter
- Et samarbejde med øens boligselskaber kan resultere i flere almennyttige boliger i byen

Der ønskes et bredt spektrum af rekreative tilbud, som kommer til at kendetegne Aakirkeby:

- Etablering af en multihal/idrætscenter til alle aldre og med et stort spektrum af aktiviteter, indeholdende fysioterapi og wellness, evt. som et konference- og sportscenter (det sociale dimension vægtes her såvel som brandingpotentialet)
- En svømmehal til skole- og motionssvømning ved *Aakirkeby-Hallerne*; især ønskes et opvarmet bassin til genoptræning og babysvømning. Projektet vil bl.a. spare tid og penge ift. skolesvømning, og supplere øens andre varmtvandsbassiner, som enten er fuldt booket og/eller ikke bæredygtige. Svømmehallen kan være en del af et bæredygtigt vandland og wellnesstilbud/spa, som tiltrækker folk fra hele øen såvel som turister. Behandlingslokaler indrettes til fysioterapi, fodterapeut osv. Svømmehallen/vandlandet projekteres af en kendt arkitekt som en del af byens branding (jfr. *Naturbornholm*). Et vandland, som kunne indgå i et konferencecenter spiller sammen med *Kanns og Dam på Bakken*, og kunne blive en del af et samlet turisme tiltag. Hvis Aakirkeby ikke ligger ved vandet, må vandet komme til Aakirkeby!
- Projektet i *Sdr. Byskov* realiseres med bålhytter, bålplads, naturlegeplads, toilet og skraldestativer. Projekt er udarbejdet
- Shelters i *Sdr. Byskov*
- En oplevelsessti mellem *Sdr. Byskov* og *Hans Rømers Skole* anlægges. Oplevelserne taler til sanser, formidler stedernes karakter og aktiverer vandreren. Heri indtænkes både tilgængelighed og at tilbuddet kan deles på alle niveauer
- Der investeres i et "turisttog" (dolly train) til formidling af Midtbornholms natur, geologi og geografi; turen afgår fra Aakirkeby og gennem *Almindingen* til *Ekkodalen*, *Rytterknægten* mv.
- Legepladsrenovering ved *Urtehaven*
- Der anlægges nye legepladser/legeforløb for området mellem *Nygade* og *Østerled*
- Der indrettes en stor trafiklegeplads

- Bagved *multibanen* anlægges der helårsskøjtehal og skaterbane
- Det store parkeringsområde ved *Bibliotekspladsen* og den gamle *brandstation* indrettes til parkour-, streetbasket- og skatepark, evt. med midlertidige elementer
- I *Kannikeskoven* anlægges skibakke, BMX bane og/eller naturlegeplads/legesti
- Der anlægges blomstrende sansehaver og sansestier ved *Hans Rømer Skole* og *Plejecentret Aabo*
- Der anlægges skolehaver ved marken overfor *Hallernes* fodboldbaner, nord for *Naturbornholm* (området er udlagt til fremtidig kirkegård)
- Der anlægges bio-diverse parker
- Mere natur i byen: mere synligt vand, mere beplantning, flere træer mv., evt. som sammenhængende elementer i flere områder
- Et projekt, som skaber rammer for børns kontakt med levende dyr i en pædagogisk og social sammenhæng, som udvikler børns sociale og personlige kompetencer og som har en faglig sigt, realiseres. Projektansøgning eksisterer
- Der anlægges multibane, fodboldbane og træningsredskaber ved *Hans Rømer Skolen*
- Flere legepladser med forskellige temaer: trafiklegeplads, naturlegeplads i *Sdr. Byskov* og/eller *Kannikeskoven*, indendørs legeplads(-land) for alle aldre
- Friluftsscene ved Baunehøj