



## BYFORNYELSESPROGRAM FOR NEXØ

Revideret august 2023



Bornholms Regionskommune arbejder aktivt med områdefornyelse for at skabe og sikre gode boligsociale forhold i øens byer og landsbyer. Sigtet er at give byerne et løft, så iboende potentialer udvikles og nye visioner for bosætning og erhverv realiseres.

Områdefornyelse er en 5-årig helhedsorienteret byudviklingsindsats, som administreres og faciliteres af kommunen. Det overordnede formål: "at understøtte en positiv udvikling i de lokale samfund" sker i samarbejde med byens borgere, erhvervsliv, foreninger og institutioner for at gøre byen mere attraktiv for bosætning og private investeringer.

Områdefornyelsen finansieres med midler fra både staten og kommunen. Bornholms Regionskommune har afsat midler til øens områdefornyelsesprojekter. Der arbejdes aktivt med fundraising og tiltrækning af investorer for at realisere de gode visioner, som er en del af områdefornyelsen.

## Indhold

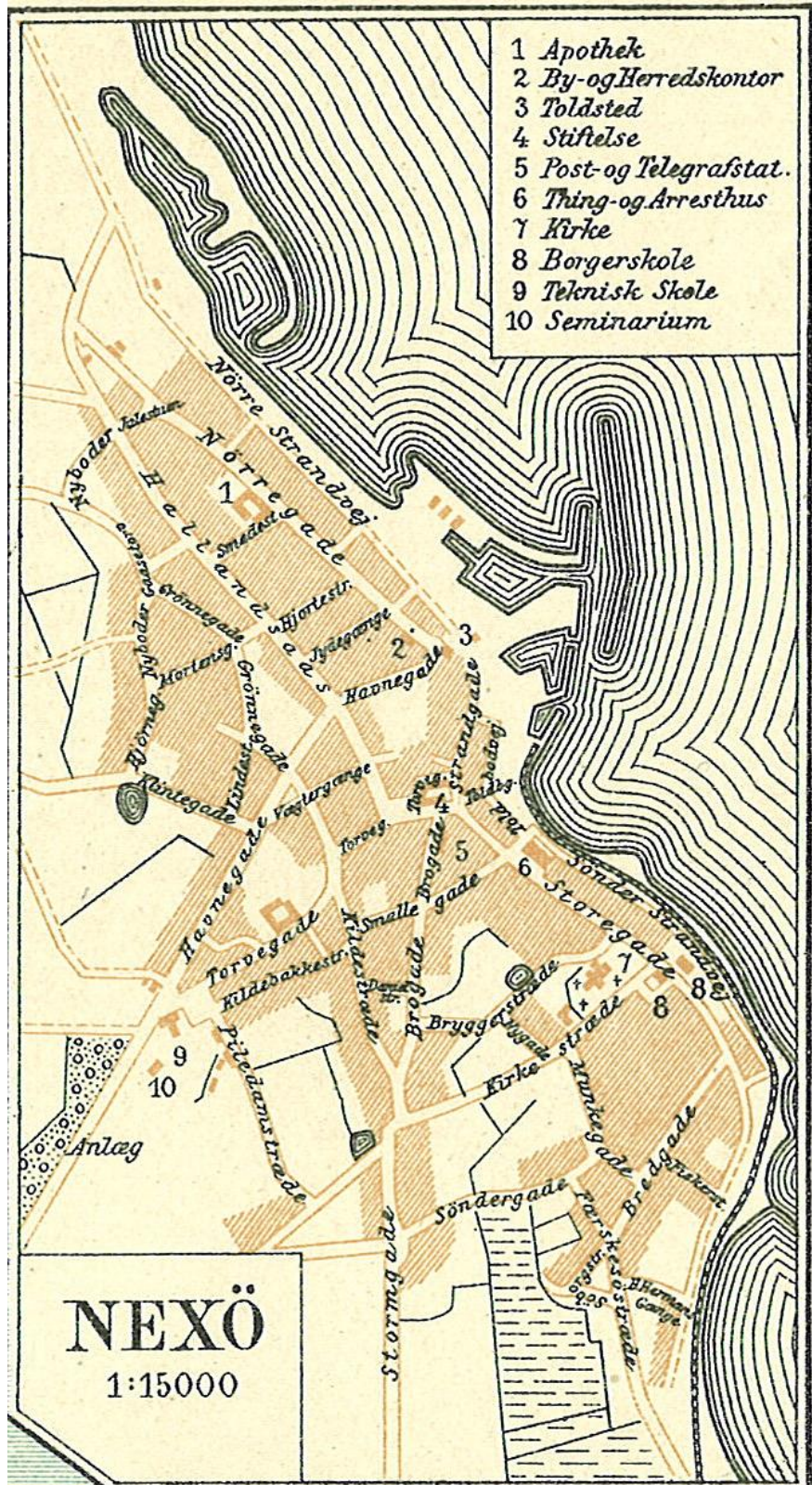
BYFORNYELSESPROGRAM FOR NEXØ.....	7
Revideret byfornyelsesprogram 2023 .....	7
AFSNIT 1 – MÅLSÆTNING, BAGGRUND OG PROCES .....	9
Målsætning.....	9
Områdefornyelsen.....	9
Startskud til områdefornyelse i Nexø .....	9
Proces .....	10
Idékontor og åbne borgermøder.....	10
Udfordringer og potentialer .....	11
Styregruppens anbefalinger 2023 .....	12
Afgrænsning af området.....	13
AFSNIT 2 – INDSATSOMRÅDER.....	14
01: Branding og kommunikation .....	14
02: Sammenhæng og aktiviteter mellem bymidte og havn .....	15
Målsætning.....	15
Sammenhæng mellem bymidte og havn.....	15
Aktiviteter i byen .....	15
Succeskriterier .....	16
03: Strand-og havnepromenade med vandaktiviteter.....	17
Målsætning.....	17
Drift af aktiviteterne .....	17
Succeskriterier .....	17
04: Kultur- og medborgerhus .....	18
05: Center- og trafikplanlægning.....	19
Målsætning.....	19
Trafik- og parkeringsløsning i området.....	19
Omdannelse af området mellem Torvet og Skippertorvet .....	19
Succeskriterier .....	19
06: Tilflytning til Nexø – nye boligprojekter .....	20
AFSNIT 3 – BUDGET, FINANSIERING OG TIDSPLAN .....	21
Samlet budget og finansiering.....	21
Tidsplan .....	22

AFSNIT 4 - ORGANISERING .....	23
Arbejdsgrupper og lokalt ejerskab .....	24
AFSNIT 5 – NEXØS HISTORIE – KORT FORTALT .....	25
Fiskeriet voksede i Nexø .....	26
Nexø i dag .....	27



Mod nord er området afgrænset af Ibskervej og boligudviklingsområdet, som i daglig tale kaldes for Bakkebyen. Langs kysten følger afgrænsningen kyststrækningen fra den nordligste del ved Nexø Kajakklub og mod syd ved Nexø Mole og videre sydpå langs havnearealerne og Sdr. Landevej til Martin Andersen Nexø Vej og området omkring Møbelfabrikken. Området omfatter ligeledes størstedelen af den ældre bymidte, hvor torvet, museerne, de mindre baggårde og detailhandlen ligger.

Områdefornyelsens afgrænsning, der indeholder de delområder og nedslagspunkter, som præciseres under de særskilte indsatsområder.



Kort over Nexø, 1900

## BYFORNYELSESPROGRAM FOR NEXØ

### \* Revideret byfornyelsesprogram 2023

I september 2023 lægger styregruppen for områdefornyelse i Nexø nærværende byfornyelsesprogram frem til politisk behandling.

Ændrede afsnit i forhold til den forrige udgave markeres med \*

På grund af en række ændrede forudsætninger for den konkrete projektudvikling i de havne- og kystnære områder, prioriterer styregruppen nu udarbejdelse af en helhedsplan for udvikling af Nexø. Med helhedsplanen som grundlag kan der således realiseres greb og udføres delprojekter, som skaber bedre muligheder for en sammenhængende byudvikling.

Det oprindelige byfornyelsesprogram blev godkendt af kommunalbestyrelsen den 29. november 2018. Målene var:

- At udvikle Nexø havneområde til et attraktivt, levende samlingssted for alle byens borgere
- At skabe nye rammer for kulturelle, sociale og erhvervsmæssige initiativer på havneområdet
- At udvikle Nexøs nordlige kyststrækning til et attraktivt, rekreativt mødested for alle byens borgere
- At sikre sammenhæng mellem bymidten og havneområdet
- At sikre forbedrede trafik- og parkeringsforhold
- At forskønne byens torv
- At muliggøre igangsætning af nyt boligbyggeri på attraktive byggegrunde

På baggrund af en anbefaling fra styregruppen, blev et revideret byfornyelsesprogram fremlagt til politisk behandling i juni 2020. Opførelsen af en strandpark i Nexø blev vurderet som den afgørende indsats for byens fremtidige udvikling. Dette medførte en omfordeling af de økonomiske midler og en klar prioritering i budgettet for at kunne realisere strandparken. Antallet af indsatsområderne blev reduceret fra syv til seks for at skabe en bedre strategisk sammenhæng. Det reviderede byfornyelsesprogram blev godkendt af kommunalbestyrelsen den 25. juni 2020.

I budget 2021 blev der afsat yderligere 10 mio. kr. til områdefornyelsen målrettet strandparken. Projektet var på daværende tidspunkt fortsat underfinansieret og afhængigt af at tiltrække yderligere finansiering. I marts 2022 blev der truffet beslutning via en disponeringssag om at allokere yderligere midler fra Bolig- og Planstyrelsens landsbyfornyelsespulje til Områdefornyelse Nexø. På den baggrund blev endnu et revideret byfornyelsesprogram vedtaget af styregruppen i maj 2022, fremlagt til politisk behandling i juni 2022 og godkendt af kommunalbestyrelsen. Strandparken betragtedes fortsat som det vigtigste delprojekt at få indfriet. De enkelte indsatsområderne blev beholdt, men justeret så indfrielsen af målsætninger og succeskriterier blev tilpasset det overordnede fokus på strandparken.

Idet indsatsområdet 'Strand- og havnepromenade med vandaktiviteter' fortsat var højest prioriteret og blev anset som løftestang for udviklingen i Nexø, allokeredes størstedelen af de økonomiske midler til projektet. Indsatsområderne 'Sammenhæng og aktiviteter mellem bymidte og havn' og 'Center- og trafikplanlægning' blev igangsat sideløbende og tæt forbundne, idet der skulle arbejdes for en fælles strategi for at skabe bedre sammenhæng og aktiviteter i byen og på havnen. Forventningen var, at målsætning og succeskriterier stadigvæk kunne indfries trods en budgetmæssig nedskalering. Indsatsområdet 'Branding og kommunikation' nedskaleredes budgetmæssigt. Der blev ikke allokert yderligere midler til indsatsområdet 'Kultur- og medborgerhus' udover det eksisterende forbrug. 'Tilflytning til Nexø – nye boligprojekter' ville kun i fornødent omfang blive understøttet af medarbejderressourcer og blev ikke tilgodeset selvstændigt i budgettet.

I marts 2022 blev områdefornyelsen tilkendt en fristforlængelse på 1,5 år med begrundelsen, at Covid-19 har forårsaget manglende fremdrift i projekterne grundet hjemsendelse samt kompliceret den brede, lokale forankring pga. forsamlingsforbud. Det betyder, at projektperioden nu løber til maj 2025, og at projektledelse finansieres i den forlængede projektperiode.

Siden det seneste reviderede byfornyelsesprograms godkendelse, er der blevet afdækket en række udfordringer, der har gjort det umuligt at nå at gennemføre områdefornyelsesprojektet som tiltænkt. Bl.a. blev det klart, at strandparken ikke vil kunne færdiganlægges inden for projektperioden. Kommunalbestyrelsen besluttede derfor i juni 2023, at et nyrevideret byfornyelsesprogram skulle udarbejdes, på baggrund af styregruppens anbefalinger. Byfornyelsesprogram sendes til godkendelse i kommunalbestyrelsen i september 2023.

Ændringen består primært i, at projektet fokuseres på at skabe en helhedsplan for udviklingen af Nexø, samt på at skabe sammenhæng mellem områderne i 6 nedslagspunkter og forbindelser, der understøtter den overordnede vision for byen. Dermed tages det store strandparkprojekt ud af byfornyelsesprogrammet, men indgår som element ved udarbejdelsen af helhedsplanen.

Indsatsområderne 02: Sammenhæng og aktiviteter mellem bymidte og havn, 03: Strand-og havnepromenade med vandaktiviteter og 05: Center- og trafikplanlægning er blevet opprioriteret, og udvalgte projekter indenfor indsatsområderne prioriteret. De nye delprojekter skal udvikles i samarbejde med byens borgere og styregruppen, og udføres inden områdefornyelsesperioden udløber. Dette forudsætter, at delprojekterne kan gennemføres indenfor de gældende planlægningsmæssige rammer, og at der kan sikres ressourcer på tværs af Plan, Miljø og Byg i forhold til en vurdering af, hvilke projektideer der kan realiseres indenfor tidsrammen. Derudover involveres Nexø Havn A/S og andre aktører tidligt i det omfang, der arbejdes med udvikling på deres matrikler.

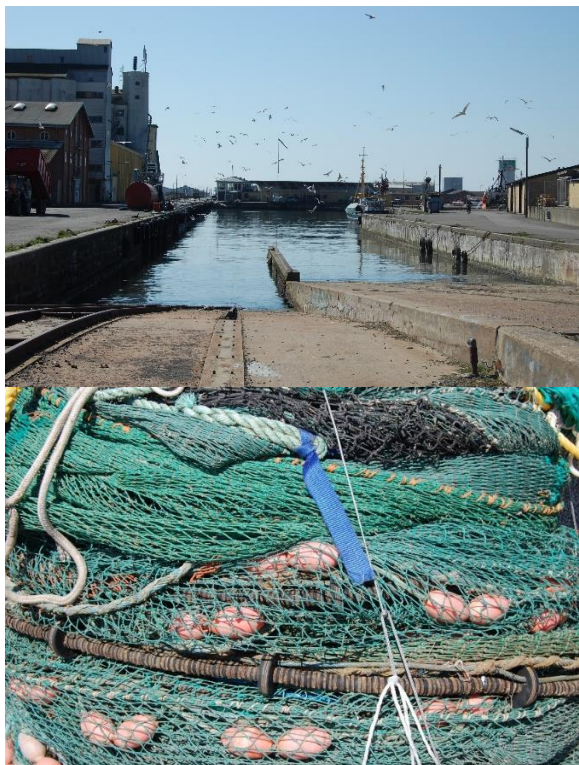
Herudover er der i det samlede budget afsat midler til projektledelse og til den fortsatte borgerinddragelsesproces og afholdelse af møder.



## AFSNIT 1 – MÅLSÆTNING, BAGGRUND OG PROCES

### \* Målsætning

Den overordnede målsætning for byfornyelsesprogrammet i Nexø er at understøtte og udvikle Nexø som en balanceret arbejds- og boligby med et alsidigt kultur- og fritidsliv, der kan tiltrække borgere, turister og besøgende til Nexø. Udviklingen tager udgangspunkt i Nexøs havnearealer, som rummer et stort udviklingspotentiale.



#### Målene er:

- At udarbejde en helhedsorienteret strategi, som understøtter realiseringen af konkrete projekter, der både skaber en umiddelbar værdi og igangsætter en fortsat udvikling
- At udvikle Nexøs havneområde til et attraktivt, levende samlingssted for alle byens borgere
- At skabe nye rammer for kulturelle, sociale og erhvervsmæssige initiativer på havneområdet
- At sikre sammenhæng mellem bymidten og havneområdet
- At sikre forbedrede trafik- og parkeringsforhold

### \* Områdefornyelsen

Med en målrettet byfornyelsesindsats i Nexø vurderes det, at der kan støttes op om Nexøs igangværende udvikling og den optimisme blandt lokale ildsjæle, som i disse år blomstrer op. Områdefornyelsen kan bidrage til at skabe liv og udvikling og styrke et levende lokalsamfund. Ved at igangsætte initiativer som fx at omdanne havnearealer, skabe sammenhæng mellem bymidten og havnen samt igangsætte kulturelle og sociale initiativer vil byens særkende kunne styrkes og være med til at tiltrække nye borgere og arbejdspladser.

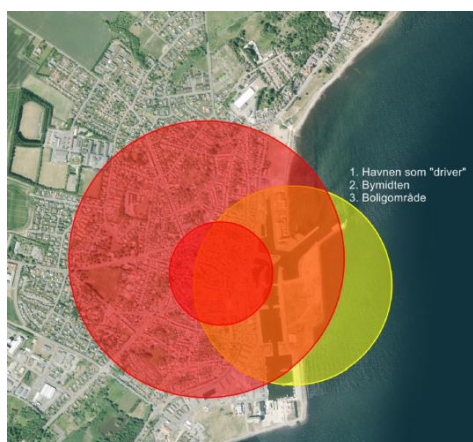
### \* Startskud til områdefornyelse i Nexø

I kommunalbestyrelsens "Aftale om budget for 2018" blev der afsat 75.000 kr. til igangsættelse af en proces for udvikling af Nexø. Anledningen til kommunalbestyrelsens aftale var dels fremlæggelsen af projektet "Nexø Mole" fra Nexø Havn og dels et stort ønske fra borgere og erhverv om en styret og fokuseret udvikling af Nexø by og havn. Processen bestod i, at en arbejdsgruppe bestående af repræsentanter fra byens store foreninger og interesser herunder Østtinget, daværende Erhvervsgruppe Øst, Østbornholms Turistforening, Nexø Borgerforening, Nexø Havn A/S og kommunens administration gennem en møderække i oktober, november, december 2017 og januar 2018 har arbejdet på et oplæg til en strategi med ønsker til udviklingen af Nexø.

Den 14. maj 2018 modtog Bornholms Regionskommune tilsagn fra Trafik -, Bygge- og Boligstyrelsen om reservation af en investeringsramme til områdefornyelse. Kommunalbestyrelsen besluttede den 28. juni 2018, med baggrund i den igangsatte udviklingsproces i Nexø, at udpege Nexø til områdefornyelse og den 29. november 2018 blev det oprindelige byfornyelsesprogram vedtaget.

## \* Proces

Bornholms Regionskommune lægger vægt på en aktiv borgerinddragelse. For at sikre en bred lokal forankring i Nexø's erhvervs-, kultur- og fritidsforeninger er foreningerne i Nexø i fællesskab blevet enige om, hvilke udviklingstiltag, der skal prioriteres i udviklingen af Nexø. På baggrund af inddragelsesprocessen blev der i marts 2018 vedtaget en strategi for udviklingen af Nexø, som dannede grundlag for det oprindelige områdefornyelsesprogram og giver forslag til, hvordan Nexø's potentialer udnyttes og udvikles, samt hvordan der kan arbejdes med byens udfordringer.



## Idékontor og åbne borgermøder

Det blev i borgerinddragelsesprocessen besluttet at oprette et idékontor med det formål at engagere alle interesserede borgere til at deltage i planlægningen af områdefornyelsen og bidrage til processen. Det er en ny form for borgerinddragelse som alternativ til traditionelle borgermøder. Idékontoret holdte åbent på onsdage, den 15/1 2018 og 22/1 2018, hvor borgere kunne komme med idéer og input til Nexø's udvikling, se arbejdsgruppens arbejde på plancher og kort over Nexø samt tale med Nexø's foreninger og kommunens administration. Inddragelsesmøderne var en succes med ca. 60 besøgende ved hvert arrangement.



Billeder fra idékontoret.

Borgerne har reageret positivt på at kunne blive hørt og give deres meninger til kende på en uformel og hyggelig måde. Der kom i alt 108 input fra de to møder. Borgernes idéer har form af alt fra hånd tegnede skitser og plancher til gennemarbejdede projektidéer, statements og udsagn. Der var bl.a. idéer som badestrand, havnepark, attraktion til turister om vinteren fx vandland eller svømmebad med akvarium, shelters, værksteder, kulturhus, legeplads, verdens længste bænk, kunst- og kultursti, at åbne op for de grønne attraktive områder rundt om Nexø, biograf, husbåde og fartdæmpning af Sdr. Landevej. Alle input er dokumenteret og har indgået i arbejdet med dette byfornyelsesprogram. Der er ønske om, at idékontoret som princip fortsætter og kan danne en fysisk base for udviklingen af Nexø i den videre byfornyelsesproces.



Stemmingsbilleder fra idékontoret.

## \* Udfordringer og potentialer

I løbet af processen er Nexø's udfordringer og potentialet blevet defineret. Nexø er Bornholms næststørste by, Østbornholms gamle hovedstad og Bornholms største fiskerihavn. Efter en årrække med stagnation primært på grund af nedgang i fiskeriet er Nexø nu i udvikling med tilflyttere og iværksættere, nye cafeer og butikker. Med fiskeriets nedgang er der åbnet op for et stort udviklingspotentiale i forhold til en rekreativ adgang til havnen og vandet samt udvikling af havneområdet.

Havneområdet omfatter nogle af Nexø's mest attraktive arealer - arealer, der er enestående på Bornholm. Der er en forståelse for, at disse arealer skal behandles i overensstemmelse med deres værdi og til gavn for hele byens og øens fremtid. Dette kræver en langsigtet politisk strategi, hvor diverse tiltag herunder lokalplaner bør udvikles i overensstemmelse med de overordnede visioner. Nexø Havn skal fortsat fungere som fiskeri-, erhvervs- og trafikhavn i dele af havnen. Bynære arealer, der ikke længere anvendes til havnerelaterede formål i forbindelse med nedgangen i fiskeriet, byomdannes og anvendes f.eks. til attraktive boligområder, liberalt erhverv, kultur- og fritidsinstitutioner og rekreative områder.

Nexø's udviklingsmuligheder hænger også sammen med byens historisk betingede funktion som handels- og servicecenter. Byen rummer et stort udbud af dagligvare- og udvalgsvarerforretninger, som tiltrækker kunder fra hele det østlige Bornholm. Udviklingen i byen kan medvirke til, at der sikres et større udbud af arbejdspladser, detailhandel, og offentlig og privat service for omkringliggende mindre byer og landområder.

Byfornyelsesprogrammet tager udgangspunkt i nedenstående definerede potentialer og udfordringer:

- Potentiale i at udvikle Nexøs havneområde og udnytte Nexø Havns nordlige område til et rekreativt og funktionelt område.
- Potentiale i at Nexøs attraktive placering langs kysten udnyttes både rekreativt og til udvikling af attraktive boligområder.
- Manglende sammenhæng mellem bymidte og havn. Der er potentiale i at placere kommunale funktioner sammen med aktiviteterne på havnen, da dette kan være medvirkende til, at havnen og byen, både fysisk og mentalt bringes tættere på hinanden og sammenhængen i byen skabes.
- Mangel på et moderne og fleksibelt samlingssted for byens borgere, hvor både yngre og ældre målgrupper kan mødes til aktiviteter.
- Trafikmæssige udfordringer og udfordringer med parkering. Sdr. Landevej er på nuværende tidspunkt en barriere i forbindelsen mellem bymidten og havnen, hvor biler kører igennem byen i høj fart.
- Negativ befolkningsudvikling. Nexøs tilflytning har de sidste mange år stået stille, og der er nu stigende tilflytning til Bornholm generelt og efterspørgsel på boliger, hvilket også mærkes i Nexø.
- Udfordring i at besøgende i Nexø kun stopper for at handle ind, og at der er mangel på overnatningsmuligheder og tilbud til turister. Derfor er der et stort potentiale i at udvikle en brandingstrategi og en handlingsplan for Nexø i forhold til at kunne tiltrække turister og andre besøgende fra hele Bornholm.

Med en målrettet og kvalificeret planlægning kan potentialerne udnyttes og udvikles i en retning, således at Nexø fremover kan fungere og leve som en hel by, der kan tiltrække nye borgere og arbejdspladser.

### \* Styregruppens anbefalinger 2023

Styregruppen ønsker en tredeling af projektet i By, Havn og Hav med nedslagspunkter og forbindelser mellem områderne. De påpeger, at det er essentielt, at forandringerne i byen udføres med høj kvalitet og som permanente løsninger, således at udviklingen tager afsæt i de kvaliteter, der allerede rummes i byen. Konkret anbefaler styregruppen, at der i et nyt områdefornyelsesprogram fokuseres på mulighederne for at realisere følgende delprojekter:

- Realisering af "Slipset", der har til formål at binde Skippertorvet og Torvet sammen med belægning og udformning i høj kvalitet. Området indgår allerede i det nuværende områdefornyelsesprogram, men der er i en opdateret version mulighed for at skabe bedre kvalitet og en mere holdbar løsning, der binder byen sammen med havnen.
- Et strøg mellem Skippertorvet og Tørdoksområdet, samt en aktivering af tørdokken skal skabe et fikspunkt for bevægelsen mellem bymidten og havnen. Delprojektet har på den måde til formål at skabe et inspirerende strøg mellem de butikker og cafeer, der ligger tæt på tørdokken, og de tilbud, der findes tættere på bymidten.
- En promenade, der aktiverer moleområdet på en anden måde. Der kan fx arbejdes med trædæk og mindre udsigts- eller fiskeplatforme. Promenaden kan hægtes på strøget mellem Skippertorvet og Tørdokken, så der skabes et forløb, der aktiverer det nye boligområde på Molen".

## Afgrænsning af området

Området er afgrænset som vist nedenfor – og omfatter ca. 10 km<sup>2</sup>. Det udvalgte område er stort og rummer de prioriterede indsatsområder.

Helhedsplanen inddrager arealer udenfor områdefornyelsens projektområde. De anlæg og aktiviteter, som skal udføres under realiseringen af helhedsplanen indenfor projektperioden, er alle indenfor den viste afgrænsning.



## AFSNIT 2 – INDSATSOMRÅDER

### \* 01: Branding og kommunikation

Udgifterne til 01 Branding og kommunikation er blevet stærkt reduceret, og der bliver ikke disponeret flere midler til indsatsen. Opgaverne er overdraget til de relevante interessenter.

## \* 02: Sammenhæng og aktiviteter mellem bymidte og havn

### Målsætning

Med udgangspunkt i de private og kommunale investeringer i udviklingen af Nexø gennemføres en proces, som skal munde ud i en sammenhængende helhedsplan for Nexøs nordlige kyststrækning, Nexø Havn og forbindelse til Nexø bymidte. Planen skal indeholde aktiviteter og sikre fysiske sammenhænge mellem udviklingsprojekterne. Aktiviteterne skal skabe liv på havneområdet, eksisterende potentialer som fx Nexøs museer og attraktioner skal synliggøres og være med til at skabe forbindelse til aktiviteterne på Nexø Mole og den nordlige kyststrækning.

Processen forankres hos byens borgere, erhvervsliv og havnens brugere, og udvikles i tæt samarbejde med Nexø Havn A/S samt havnens interessenter.

### Sammenhæng mellem bymidte og havn

Der opleves på nuværende tidspunkt ikke en tilstrækkelig sammenhæng mellem Nexø Torv og arealerne på havnen, og med afsæt i udviklingen af havnen og Nexøs nordlige kyststrækning udvikles en plan for at binde byen bedre sammen. Der skal være en oplevelsesmæssig sammenhæng mellem torvet og havneområdet via Torvegade, Strandgade, Toldbodgade og Skippertorvet. Sammenhængen kan skabes på forskellig vis med fx shared space fra Torvet, Toldbodgade og langs Sdr Landevej, markering i belægninger, med ny sammenhængende gadebelysning eller anden form for belysning, beplantningsforløb eller andre former for løsninger af visuel eller fysisk karakter.

Fredeliggørelsen af Toldbodgade bliver det centrale greb, som skal indfri indsatsområdets målsætning om at sammenbinde by og havn (delprojektet Slipset). Derudover arbejdes med en udnyttelse af den gamle tørdok og slæbestedet i den nordlige del af havnen.

Da oplevelsen af en fragmenteret bymidte i høj grad kædes sammen med trafikale og infrastrukturelle udfordringer, skal planen udtænkes sammen med og understøttes af en samlende trafikplan.

### Aktiviteter i byen

Havnens industrielle og rå karakter samt store volumener og funktionstømte bygninger og bassiner giver mulighed for rum til nye, spændende og alternative anvendelsesmuligheder. Mange af bygningerne er ejet af Nexø Havn og private investorer og rummer i dag bl.a. café, bar, udstilling, designere, iværksættere, lagerlokaler og produktion af forskellig slags. Nogle bassiner bruges fortsat af erhvervsfolkere og fiskeindustri i fx virksomheden ScanBio, andre er indrettet til joller og gæstesejlere samt Polensfærgen som ankommer med mange turister i sommersæsonen og har mulighed for rekreative aktiviteter.

I takt med at planerne om en broforbindelse fra havnen til molen og opførelsen af et nyt, kreativt værksted i det gamle galleri Benmel tager form, understøttes sammenhængen i byen og skaber liv og aktivitet på havnen. Der skal tænkes i, hvordan aktiviteter og indsatser på torvet kan understøtte denne udvikling samtidig med at torvet forskønnes og opgraderes, således at der er bedre plads til udendørs ophold i sommerhalvåret/hele året.



Skippertorvet.



Caféen H8 på havnen.

Hvilke aktiviteter eller anlæg, der gennemføres under områdefornyelsesperioden, bliver afklaret og prioriteret i processen og tager udgangspunkt i ønsket om at skabe sammenhængen mellem bymidte og havn. Som konsekvens af områdefornyelsens fremskredne plan, lægges der i det opdaterede program mest vægt på realiseringen af de fysiske anlæg, og i mindre grad på aktiviteter. Der fokuseres i denne proces især på mulighederne for at udnytte de gamle tørdok og slæbestedet i nord for netop at sikre sammenhængen til anlæg og aktiviteter i indsatsområde 03 (se nedenfor).

### Succeskriterier

- Helhedsplan for sammenhæng mellem bymidte og havn er udarbejdet i tæt samarbejde med private og kommunale interessenter.
- Koordinering af aktiviteter og fysiske sammenhænge er igangsat og foregår løbende gennem hele områdefornyelsen.
- 3 projekter er gennemført på havneområdet og/eller omkring bymidten.

*Note: Der er vigtigt, at nuværende og kommende udefrakommende projekter og investeringer tænkes sammen med helhedsplanen, idet disse ses som vigtige drivere for udviklingen af hele byen.*



## \* 03: Strand-og havnepromenade med vandaktiviteter

### Målsætning

På yderkanten af molen etableres en havnepromenade til glæde for alle byens borgere. Dertil etableres anlæg, der inspirerer til ophold og rekreativ anvendelse af havet.

På de åbne borgermøder blev der peget på kyststrækningen som et af de bedste steder, der i samspil med aktiviteterne på havnen kan blive byens nye samlingssted ved vandet. Aktiviteter som fx havnebad, badestrand, vinterbad og sauna, strandpark, kajakstøttesteder, udendørs træningsredskaber og optimistjollesejls blev nævnt. Arbejdet med strandparkprojektet er indstillet, og der er arbejdet videre med andre rekreative elementer, der kan træde i stedet for en strandpark. Strandparken indgår i stedet i udviklingen af helhedsplanen.

På nuværende tidspunkt videre med et badested, en "folketrappe", en sauna og en promenade. Udformningen af promenade og elementerne, der skal understøtte den rekreative udnyttelse af området, er endnu ikke fastlagt, men skitseres i efteråret 2023. Der tages i denne forbindelse udgangspunkt i de ideer borgerne har foreslået i idéfasen og de efterfølgende drøftelser i styregruppen.

### Drift af aktiviteterne

Der skal frem mod projektets realiseringsfase arbejdes på at afdække og løse juridiske og driftsmæssige spørgsmål. Løsningerne skal findes i samarbejde med havnens interessenter, investorer, foreningslivet og Bornholms Regionskommune. Foreningsaktiviteterne vil som udgangspunkt drives af de enkelte foreninger i samarbejde med havnens interessenter.

### Succeskriterier

- Der er anlagt en promenade langs havet, samt elementer, der understøtter den rekreative anvendelse af området
- Enkelte foreningsaktiviteter er igangsat, og der er fundet en bæredygtig løsning på driften af aktiviteterne.

## \* 04: Kultur- og medborgerhus

Nexø er et af de byområder på Bornholm, hvor der mangler et moderne attraktivt samlingssted for kulturlivet bredt set, hvor såvel ældre som unge kan mødes til aktiviteter. Arbejdsgruppen stiftede tidligt i områdefornyelsens projektperiode en forening, hvis formål var at konkretisere et kulturhusprojekt. Blandt andet arbejdede de aktivt på at finde en bygning, der kunne rumme de tiltænkte aktiviteter og funktioner. Kulturhusforeningen har imidlertid været nødt til at lade idéen om et kulturhus falde og har afviklet foreningen. Derfor investeres der ikke yderligere midler i indsatsen.

## \*05: Center- og trafikplanlægning

### Målsætning

Der lægges en plan for byens trafikstruktur. Forbindelser og trafikplanlægning tager udgangspunkt i ambitionen om at øge sammenhængen mellem Nexø Havn og bymidten.

### Trafik- og parkeringsløsning i området

Der igangsættes et udviklingsarbejde, som munder ud i løsninger på trafik- og parkeringsudfordringer for Nexø med fokus på at samle byen. Løsningerne skal sikre en god trafikal afvikling og parkeringsforhold i byen. Det overordnede sigte med planen er: 1) at understøtte en øget sammenhæng mellem by og havn, 2) at forberede Nexø til at håndtere den trafik og det øgede parkeringsbehov, som forventes i takt med at udviklingsprojekterne realiseres, og 3) at opstille konkrete tiltag til forbedring af trafikafviklingen og trygheden i Nexø.

Sammenhængen mellem bymidte og havn kan forstærkes fx ved en opgradering/omlægning og/eller videreførelse af Skippertorvet, trafikdæmpning af Sdr. Landevej, løsninger på kollektiv trafik og bedre forbindelse fra Torvet via Toldbodgade, Strandgade og stræde ved In House.

### Omdannelse af området mellem Torvet og Skippertorvet

Der skitseres en samlet løsning for området, herunder en sikker trafikafvikling i løbet af efteråret 2023. Det forventes, at en opgradering og fredeliggørelse af området mellem Skippertorvet og Torvet vil kunne bidrage til sammenhængen mellem de to områder, således at de besøgende på havnen vil ledes op i byen.

Konkret arbejdes der med projektet Slipset, der med belægnings- og byrumsinventar binder de to områder sammen fysisk og visuelt. Belægningsstilen føres videre fra Skippertorvet, således at de arkitektoniske kvaliteter herfra videreføres op mod Torvets brostensbelægning.

Der er udarbejdet analyser af færdsel, parkeringsmønstre og fremskrivning af parkeringsbehov i løbet af projektperioden, som danner baggrund for udarbejdelsen af de valgte løsninger.

### Succeskriterier

- Der er sikret forbedrede forhold for af- og påsætning af passagerer i offentlig transport
- Slipset er etableret

## \* 06: Tilflytning til Nexø – nye boligprojekter

I borgerinddragelsesprocessen blev det prioriteret, at et af indsatsområderne i byfornyelsen skal være at arbejde for en tilflytning til Nexø med udgangspunkt i de eksisterende udviklingsområder, der er i byen. Målsætningen er derfor at igangsætte og udvikle de attraktive boliggrunde, således at Nexø bliver attraktiv for tilflyttere. Arbejdet med denne indsats pågår i anden regi.

## AFSNIT 3 – BUDGET, FINANSIERING OG TIDSPLAN

### \* Samlet budget og finansiering

**Tabel 1. Revidering af byfornyelsesprogram.**

Aktiviteter i	Byfornyelsesprogram juni 2022 = nuværende anlægsbevilling	Omallokering	Nyt byfornyelsesprogram september 2023
<b>Projektperioden 2018-2025</b>			
<b>0 Projektadministration</b>	<b>2.952.600</b>	<b>1.299.790</b>	<b>4.252.390</b>
Projektstyring og projektlederløn			
Helhedsplan			
Programudarbejdelse			
Borgerinddragelse			
<b>1 Branding og kommunikation</b>	<b>25.000</b>	<b>-</b>	<b>25.000</b>
Brandingstrategi, workshop, aktiviteter mv			
<b>2 Sammenhæng og aktiviteter ml. bymidte og havn</b>	<b>1.492.980</b>	<b>8.200.000</b>	<b>9.692.980</b>
Aktiviteter, anlæg og opholdsmuligheder på havneområdet, Skippertorvet, dokområde, herunder:			
Slæbestedet			
Tørdokken			
Bro ved slæbestedet			
<b>3 Strand – og havnepromenade med vandaktiviteter</b>	<b>27.749.790</b>	<b>-</b>	<b>11.250.000</b>
Strandpark - Rådgivning			
Parkering i forbindelse opholdszoner			
Badestedet			
Folketrappen			
<b>4 Kultur- og medborgerhus</b>	<b>91.750</b>	<b>-</b>	<b>91.750</b>
Kulturhus - Rådgivning			
<b>5 Center- og trafikplanlægning</b>	<b>150.000</b>	<b>7.000.000</b>	<b>7.150.000</b>
Forbindelse mellem bymidte og havn, trafik, parkering, gænger og forbindelser.			
Trafikforhold mellem Skippertorvet og Byparken			
Slipset			
Trafik - center- og parkeringsplan			
<b>Byfornyelsesprogram i alt</b>	<b>32.462.120</b>	<b>-</b>	<b>32.462.120</b>

<b>Finansiering</b>			
Statens pulje til byfornyelse 2018	-1.053.000	Ingen ændring	-1.053.000
Statens pulje til byfornyelse 2019 - 2022	-18.153.084	Ingen ændring	-18.153.084
Driftsbevilling 42, Budget 2017 til Nexø	-75.980	Ingen ændring	-75.980
Driftsbevilling 52, vejplanlægning	-140.000	Ingen ændring	-140.000
Driftsbevilling 62, projektadministration	-167.000	Ingen ændring	-167.000
Pulje til nye områdefornyelser 2022-2024	-2.813.056	Ingen ændring	-2.813.056
Driftsbevilling 52, vejplanlægning	-60.000	Ingen ændring	-60.000
BRK Budgetforlig 2021	-10.000.000	Ingen ændring	-10.000.000

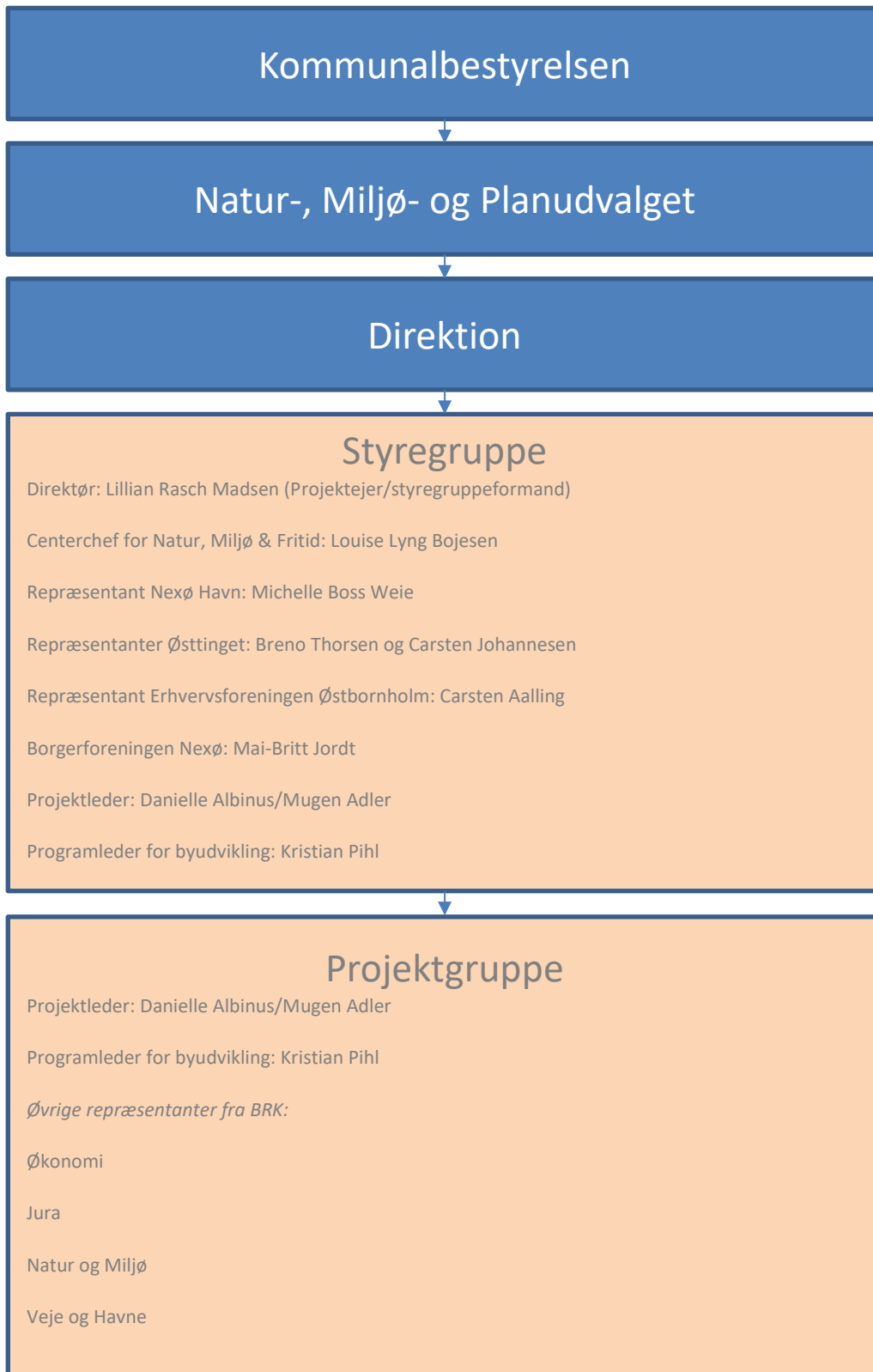
Finansiering i alt	-32.462.120	-32.462.120
--------------------	-------------	-------------

## Tidsplan

Aktivitet i projektperioden 2018-2025	Tidligere udgifter					Fremtidige aktiviteter		
	2018	2019	2020	2021	2022	2023	2024	2025
Projekt-administration	Program-udarbejdelse, projektledelse og inddragelse	Projektledelse og inddragelse	Projektledelse	Projektledelse	Projektledelse og inddragelse	Projektledelse og inddragelse Udarbejdelse af helhedsplan	Projektledelse og inddragelse	Projektledelse og inddragelse
Branding og kommunikation		Grafisk identitet			Infotavler til byrum			
Sammenhæng og aktiviteter ml. bymidte og havn				Havnepromenade af douglasbjælker, parkeringstiltag og midlertidig fredeliggørelse af Nexø Torv og Toldbodgade	Forlængelse af midlertidig fredeliggørelse af Toldbodgade samt indretning af byrum	Udvikling af nedslagspunkter	Anlæg	Anlæg
Strand – og havnepromenader med vandaktiviteter		Forundersøgelser	Forundersøgelser	Forundersøgelser	Forundersøgelser	Udvikling af nedslagspunkter	Anlæg	Anlæg
Kultur- og medborgerhus		Rådgivning						
Center- og trafikplanlægning			Trafikanalyse		Parkeringsanalyse	Udvikling af nedslagspunkter Herunder trafikstrategiske indsatser	Anlæg	Anlæg

## \* AFSNIT 4 - ORGANISERING

Områdefornyelsesprojektet er organiseret som beskrevet nedenfor. Projektet er politisk forankret i Natur-, Miljø- og Planudvalget, dog er det kommunalbestyrelsen, der træffer endelig beslutning om økonomi og områdefornyelsesprogram.



## \* Arbejdsgrupper og lokalt ejerskab

Ved påbegyndelsen af områdefornyelsen var der nedsat et antal borgerdrevne arbejdsgrupper.

Udover et længerevarende samarbejde med de lokale arbejdsgrupper, er en række foreninger og interessenter ligeledes inddraget i processen. Projektgruppen for områdefornyelsen arbejder tæt sammen med Nexø Havn A/S, der i samarbejde med DLG og private investorer udvikler havneområderne i Nexø (herunder molen). Det tætte samarbejde er med til at sikre en sammenhæng og synergi mellem de forskellige tiltag og danner baggrund for en helhedsplan for Nexø Havn.

Arbejdsgruppernes rolle er nu udlevet og fremover bærer styregruppen ideerne videre.

Der er desuden i løbet af projektperioden taget kontakt til en række interessenter bl.a. Værftet, Frikirken, Glas- og keramikskolen, Pernille Bülow, Ocean Prawns, DGI Bornholm, Sejklubben og Destination Bornholm med henblik på at skabe synergi mellem byfornyelsesprogrammets aktiviteter, kulturelle tiltag samt vandsportsaktiviteter. Der er ligeledes kontakt til Møbelfabrikken, Bornholms Iværksætterhus, i forhold til udviklingen af erhvervslivet.

### **Nexøs foreninger**

Østtinget er paraplyorganisation for Østbornholms foreninger og har til formål at varetage Østbornholms interesser og arbejde for at udvikle samfundene til at være nogle gode steder at bo og arbejde i, samt at der er et godt serviceniveau på alle områder. Østtinget koordinerer lokale interesser og fælles initiativer for foreningens medlemmer og har til opgave at varetage kommunikationen mellem Østbornholm og Bornholms Regionskommune eller andre. Der er 13 foreninger, som er medlemmer af Østtinget. De største er Frikirken med 1.400 medlemmer, Nexø Boldklub med 1.200 medlemmer, Erhvervsforeningen med 250 medlemmer. Østtinget dækker i alt ca. 3.000 mennesker fra Nexø og omegn.



## AFSNIT 5 – NEXØS HISTORIE – KORT FORTALT

Oprindeligt var Nexø et fiskerleje til Bodilsker sogn. Nexø blev købstad i 1346, men først i 1700-tallet voksede byen sig til det, der i dag er Nexø gamle bydel. Sandsten og sandstenens anvendelse som byggemateriale gjorde, at man i 1754 åbnede Frederiks Stenbrud, hvilket igen førte til en havneudvidelse i 1755. Det er ikke muligt med sikkerhed at fastslå kirkens alder, men muligvis er den ældste del fra 1300-tallet. Oprindeligt var kirken blot et kapel indviet til sømændenes skytshelgen Sankt Nikolaus. Murene blev 1730-31 forhøjet med 4 alen (ca. 2 m), og vinduerne fik den nuværende størrelse. Tårnet er fra 1500-tallet, og spiret med det løgformede kobbertag er sat op i 1910.

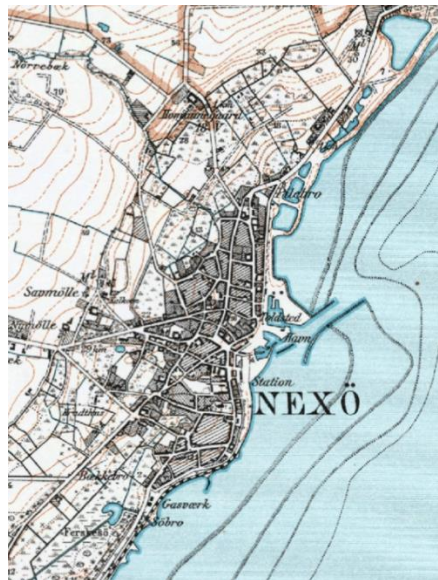
I 1800-tallet havde byen vokset sig så betydningsfuld for Østlandet på Bornholm, at der i 1877 var baggrund for oprettelsen af det Østbornholmske Dampskibsselskab. Det Østbornholmske Dampskibsselskab sejlede med ruteskib hver dag fra Nexø via Svaneke, Gudhjem, Allinge og Hasle til København og retur. Dette skabte aktivitet og vækst i byen, som forstærkedes yderligere, da jernbanen mellem Rønne-Nexø åbnede i 1900. Nexø Station blev anlagt midt i byen, hvor der nu er busstation. Ud for perronen var der 4 spor, hvoraf de 3 var samlet i en drejeskive for enden af stationen. Spor 4 fortsatte som havnespor, der havde adgang til det ene spor i den tosporede remise, som der også var adgang til fra den anden ende. Ved varehuset var der læssespor med kreaturfold, siderampe og stikspor til perronen.

Det sidste tog på Nexøbanen kørte 29. september 1968, og sporet blev senere taget op. Stationsbygningen blev revet ned i 1973, men remisen rummer nu Bornholms Jernbanemuseum, der fortæller om DBJ.

Den 7. og 8. maj 1945 blev Nexø ligesom Rønne ramt af et voldsomt russisk luftbombardement, der ødelagde ca. 750 af byens ca. 900 huse helt eller delvist. Derfor præges området omkring havnen og torvet af byggeri fra slutningen af 1940'erne, mens der længere fra bymidten stadig er hyggelige bymiljøer med gamle bindingsværkshuse.



Nexø, 1883

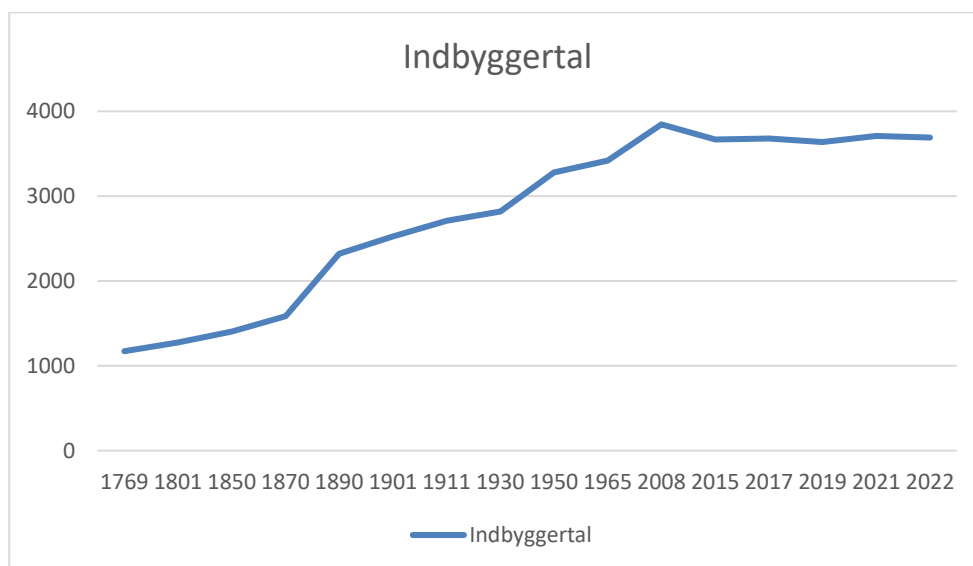


Nexø, 1930

### Nexø Kommune

Med kommunalreformen i 1970 bortfaldt begrebet købstad, men Nexø blev kommunesæde i Nexø Kommune, der omfattede købstæderne Nexø og Svaneke samt 3 omliggende sognekommuner. I 2003 sluttede Nexø Kommune sig sammen med Bornholms Amts 4 andre kommuner og selve amtskommunen og dannede Bornholms Regionskommune, der fungerede både som kommune og amtskommune indtil 2007 og også efter kommunalreformen i 2007 beholdt visse opgaver, som i resten af landet varetages af regionerne.

Nexøs indbyggertal er vokset siden starten af 1800-tallet.



Efter næringsveje fordelte folkemængden i 1890 sig i følgende grupper: 139 levede af immateriel virksomhed, 990 af håndværk og industri, 275 af handel og omsætning, 199 af søfart, 213 af fiskeri, 106 af jordbrug og 7 af gartneri, mens 191 fordeltes på andre erhverv, 35 nød almisse, 1 var i fængsel, og 166 levede af deres midler.

Ved århundredeskiftet havde byen 1 stenhuggeri, 1 jernstøberi og maskinværksted, Bornholms Falstagstens-fabrik, 1 brændevinsbrænderi, 1 ølbryggeri, 1 skibs- og bådebyggeri og 4 møller.

Da byen fik sine købstadsrettigheder hed byen Nexø. Det stammer oprindeligt fra dens beliggenhed, nemlig, på et hjørne af kysten. På Bornholmsk ofte benævnt som nakke. Byens navn har dog ofte skiftet stavemåde. I kirkebøgerne for 1688-1756 for eksempel står der både Nexø & Nexöe.

I 1997 besluttede byrådet, at Nexø skulle være den officielle stavemåde, og efterhånden er den også slået igennem på de fleste vejskilte.

### Fiskeriet voksede i Nexø

Fra naturens hånd er Nexø ikke særligt velegnet som havn, men i takt med at behovet for udførsel af varer fra byen steg, blev havneanlægget forbedret og udbygget. I 1700-tallet var der behov for udførsel af store og tunge varer, nemlig sandsten fra det i 1754 åbnede Frederiks Stenbrud. Herfra blev der leveret sten til Frederiksstadens palæer og til gravsten og monumenter som fx Frihedsstøtten i København.

Ved slutningen af 18. det århundrede havde Nexø kun et 2 fod dybt, meget lille havnebassin, og byens få fartøjer måtte ligge uden for, fortøjede mellem to bolværker. Da tog befolkningen selv fat på anlægget af en havn, som ved 1810 havde en dybde af 6 fod. Dernæst anlagdes 1879 under ledelse af ingeniør H. Zahrtmann, og med 72.000 kr. i tilskud fra staten, et nyt, i sandstensgrunden udsprængt havnebassin nord for det gamle, og i 1891 forlængedes molerne, lige som der samtidig byggedes en tørdok, ligeledes under ledelse af Zahrtmann (indviet 25. januar 1892), den første kommunale tørdok i Danmark. Ud for indløbet, med 12 fod vand, lå der en omtrent 600 alen lang bølgebryder. Havnevæsenet blev bestyret af et udvalg af

byrådet, der bestod af borgmesteren som formand og 4 andre medlemmer, hvoraf de to blev valgt af byrådets midte, de to uden for dette.

Havnen voksede sig gennem årene større og større, og efter bombardementet i 1945, der gik voldsomt ud over havnen, blev den gjort endnu større. Det betød, at Nexø Havn kunne blive landingssted og hjemsted for et fiskeri, der fra 1960'erne og frem efter voksede kolossalt, og gav grobund for fiskeindustrier og andre foretagende omkring havnen.



Nexø havn, 1952



Nexø Tørdok, 1870'erne

## Nexø i dag

Sidst i århundredet blev fiskeriet igen mere begrænset, og Nexø skulle finde nye udviklingsmuligheder. Landbohøjskolen har i dag forskning og undervisning i akvakultur på Bornholms Lakseklækkeri på Nexø Havn. Kunstakademiets Designskole, Bornholm ligger nu også i Nexø og i Stenbrudsgården er Center for Regional- og Turismeforskning flyttet ind (dog flyttet til Hasle siden programstart). I en nedlagt møbelfabrik i byens udkant samler nye virksomheder sig i et bornholmsk erhvervshus med kreativ legeplads og bæredygtighed på dagsorden, som tilbyder en lang række topmoderne faciliteter for iværksætter virksomheder i alle størrelser.

Nexø har tre museer som formidler Nexø's historie. Nexø Museum er indrettet i byens ældste bygning, der blev opført i 1796. Her fortælles om byens historie, både som fiskerleje, under besættelsen og bombardementet samt om fiskeriets storhedstid. Forfatteren Martin Andersen Nexø's barndomshjem er i dag indrettet som museum, og på havnen ligger det førnævnte jernbanemuseum.

