



Rønne Havbad  
c/o Helene Rask Grøn  
Søndre Villavej 1  
3700 Rønne

E-mail: [formand@ronnehavbad.dk](mailto:formand@ronnehavbad.dk)

Sag nr 22/14988

9. juli 2024

### Tilladelse til etablering af badebro ved Galløkken

Bornholms Regionskommune (BRK) giver hermed tilladelse til etablering af badebro på matr.320a, Rønne Markjorder, Strandvejen 2, 3700 Rønne, som ansøgt. Tilladelsen meddeles i henhold til §2 i bekendtgørelse om bade- og badebroer, nr. 232 af 12. marts 2007.

Tilladelsen meddeles på følgende vilkår:

- Der skal være offentlig adgang til badebroen.
- Adgang sker altid på eget ansvar.
- Tilladelsen kan ikke overdrages til andre, uden kommunens tilladelse.
- Rønne Havbad skal vedligeholde broen i god og sikker stand. Såfremt broen ødelægges helt eller delvist skal beskadigede dele straks fjernes eller udskiftes.
- Tilladelsen bortfalder 1 år efter udstedelse, hvis den ikke udnyttes, både ved nyetablering og retablering efter ødelæggelse.
- Hvis vilkårene i tilladelsen ikke overholdes, eller kommunen vurderer det nødvendigt, kan Bornholms Regionskommune kræve broen fjernet for ejers regning. Hvis kommunen vurderer det nødvendigt, at den fjernes, kan det bero på, at broen har skadelige virkninger på kysten, eller hvis broen fremstår på en meget skæmmende måde.
- Broen må ikke afmærkes eller forsynes med belysning medmindre det forlanges af Søfartsstyrelsen.
- Broen må ikke møbleres eller udstyres med flag, parasoller eller lignende.
- Af hensyn til badesikkerhed skal broen overholde Dansk Standards norm for last på konstruktioner.
- En tilladelse er ikke ensbetydende med en godkendelse af konstruktionens sikkerhed eller stabilitet. Det er Rønne Havbads eget ansvar.
- Nedlæggelse af badebroen skal meddeles til Bornholms Regionskommune.

Ovennævnte vilkår kan tinglyses på ejendommen for ansøgers regning efter klagefristens udløb.

Der er en klagefrist på 4 uger fra modtagelsen af denne afgørelse, og tilladelsen træder først i kraft, når klagefristen er udløbet og der er givet byggetilladelse. Klagevejledning er vedlagt.

Hvis der bliver klaget rettidigt over afgørelsen, har klagen opsættende virkning. Tilladelsen bortfalder, hvis den ikke er udnyttet inden 1 år.

Afgørelsen begrundes i:

- Badebroen er offentlig tilgængelig.
- Den vurderes ikke at skæmme kystlandskabet væsentligt med den valgte placering.

## Beskrivelse af projektet

Bornholms Regionskommune har modtaget en ansøgning fra foreningen Rønne Havbad om at etablere en badebro i forbindelse med en sauna ved Galløkken. Det er ved ejendommen Strandvejen 2, 3700, Rønne. Matr. nr. 320a, Rønne Markjorde.

Området ligger udenfor havnearealerne ved Galløkken. Området er udpeget som rekreativt område i lokalplanen, der er vedtaget for området.

Kystdirektoratet har givet dispensation til saunaen og til trappeanlægget, der forbinder sauna og badebro, da arealerne er omfattet af strandbeskyttelseslinje.

Arealet ejes af BRK.

Etablering af denne type badebro kræver tilladelse fra kommunen i henhold til Bekendtgørelse om bade- og badebroer. nr. 232 af 12. marts 2007.



Oversigtskort – placeringen markeret med gul prik.

Af ansøgningen fremgår bl.a.(citat):

*Vi ønsker at opføre en badebro som en del af et samlet projekt med sauna, trappe i terræn Rønne Havbad er etableret med det formål at etablere og drive en medlemsejet sauna-klub i samspil med et offentligt badedæk og skabe en ramme for offentlig og foreningsorganiseret hav-svømning og andre friluftsk aktiviteter ved stranden på Galløkken.*

*Denne ansøgning vedrører alene bygningen af badebroen og denne del bliver realiseret under forudsætning af at saunaen og bliver realiseret. Badebroen opføres som offentlig badebro og der skiltes med "færdsel på badebroen er på eget ansvar"*

*Badebroen opføres i forlængelse af den nye sauna og i forbindelse med den nyopførte offentlige badestrand Galløkken, for at skabe facilitet for vandaktiviteter. Det er muligt at tilføje gangsti fra sandstranden frem til broen, på et senere tidspunkt.*

*Det forventes at badebroen anvendes helårligt og den nedtages derfor ikke henover vinterhalvåret.*

*Badebroen skal anvendes til privat- og foreningsdrevet padle sport, hav-svømning, fiskeri og af badestrandens gæster.*

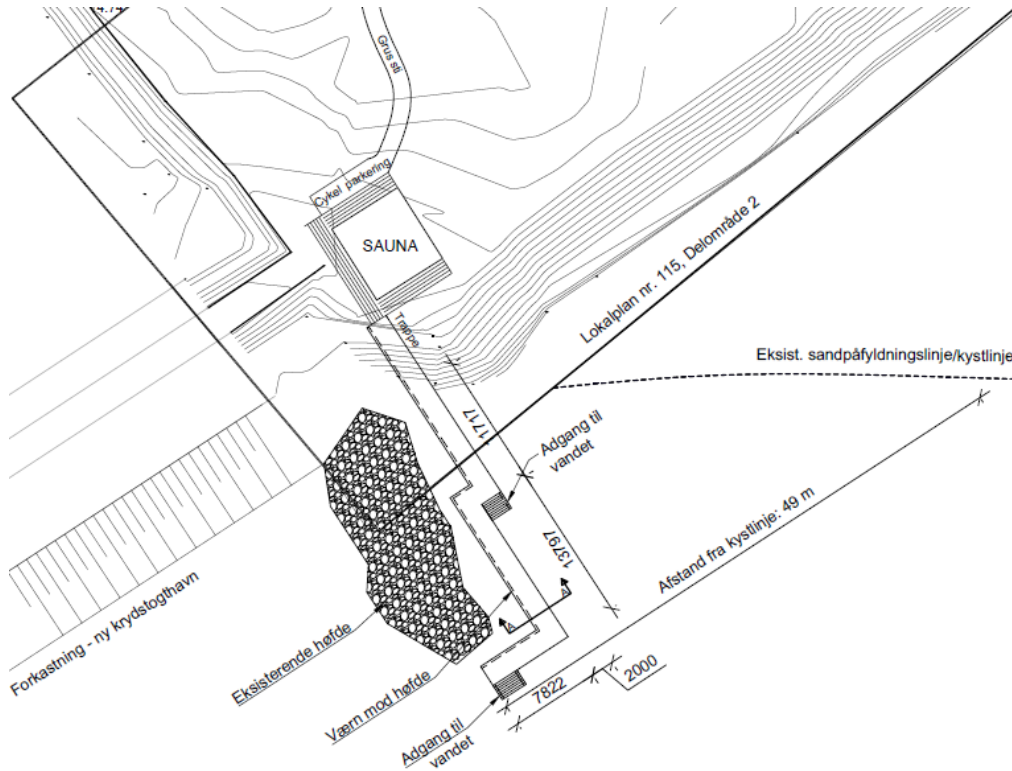
*Der placeres to trapper. Den ene placeres ved ca. 2.2 m havdybde, så den kan anvendes til sportsaktiviteter og den anden placeres tættere på kysten til alm. badning. Begge trapper vil have gelænder til støtte.*

*Materiale- og farvevalg:*

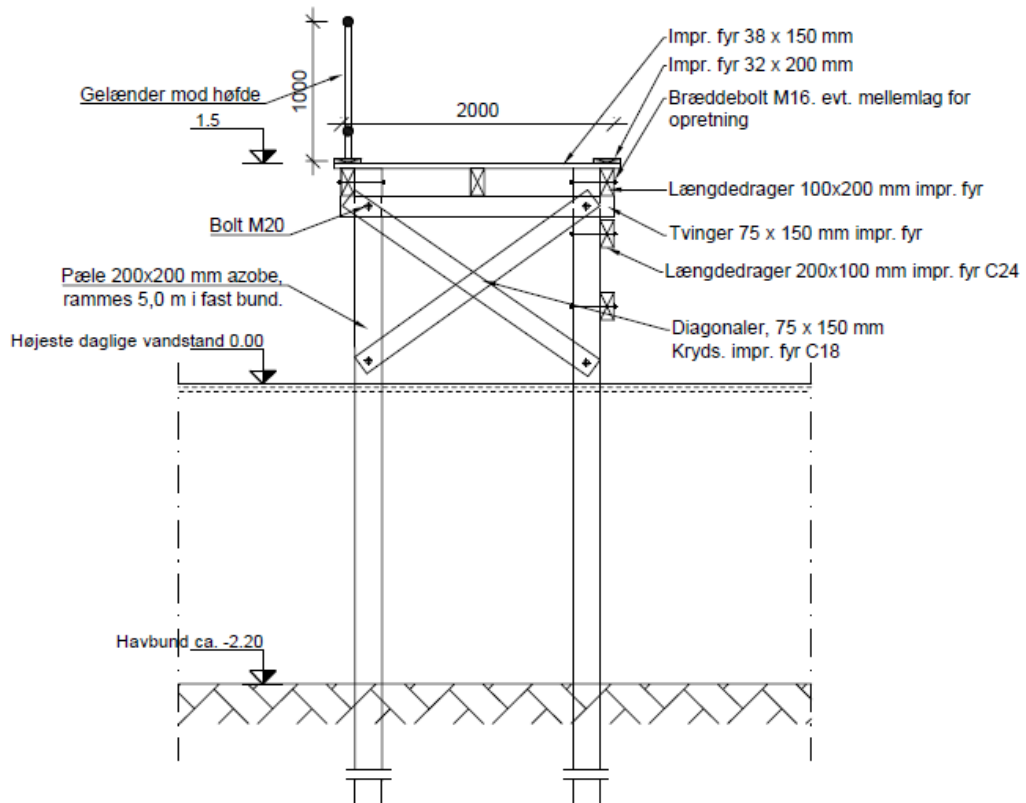
*Badebroen opføres af imprægneret fyrretræ og Trappe af azobe.*

*Trappe udføres med gelænder af stål og trin af tali.*

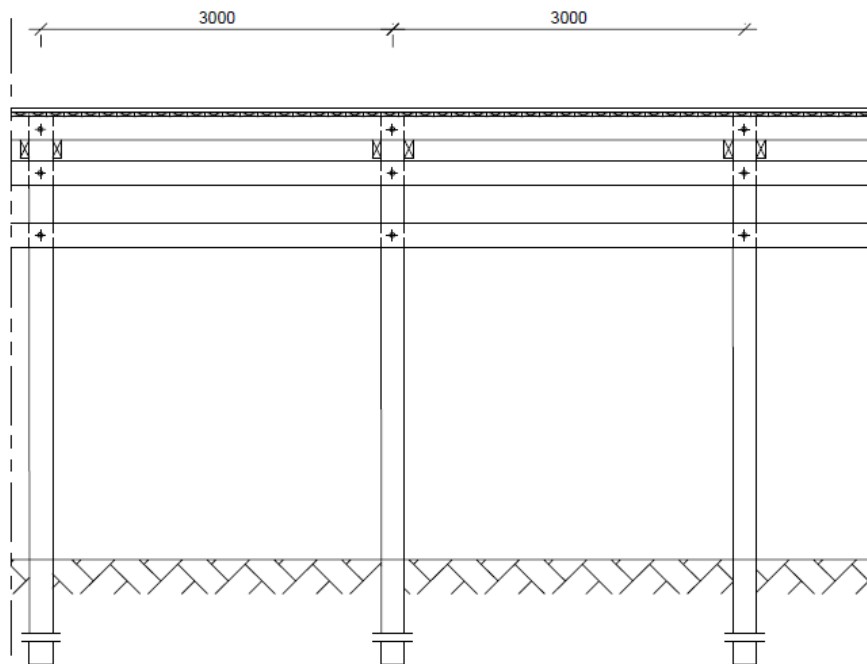
*Gelænder mod højde af stål.*



Plantegning fra ansøgningen



Snittegning af badebroen



Opstalt - princip

Ansøgningen har været sendt i høring til nærmeste naboer og været offentliggjort på kommunens hjemmeside. Høringsfrist var 5. juli 2024. Der er ikke indkommet høringssvar i den forbindelse.

### **Vurdering i forhold til landskabet**

Ved behandling af ansøgninger om badebroer skal landskabelige hensyn inddrages, herunder udsigten over vandet og langs kysten. Derfor lægges der vægt på, at broen ikke er for dominerende i kystlandskabet.

Før der gives tilladelse foretages en konkret vurdering af højde, bredde, længde, materialer, udformning af gelænder m.m.

Her er tale om en relativ kort bro, hvoraf hovedparten etableres langs en eksisterende stenkastning. Desuden har det betydning af der ”bag” broen er bevoksning og at havnens oplagsplads ligger bag arealet.

På den baggrund vurderes det at den ansøgte bro med sin placering, højde, bredde og materialer ikke vil virke unødigt dominerende i landskabet.

Badebroer må ikke hindre eller vanskeliggøre adgangen langs strande, jf. naturbeskyttelseslovens § 22. Det ses ikke at være aktuelt med denne placering.

Kystdirektoratet har givet dispensation fra strandbeskyttelseslinjen til den ansøgte sauna og trappeanlægget der fører ned til badebroen.



*Skråfoto 2023 placeringen af badebroen markeret med kryds*

### **Vurdering efter lovgivning om international naturbeskyttelse**

I behandlingen af en ansøgning om tilladelse til badebro skal BRK vurdere, om det ansøgte kan påvirke Natura 2000-områder eller dyre- og plantearter på habitatdirektivets bilag IV.

Det nærmeste Natura 2000-område omfatter havområdet ca. 650 m mod syd. Når der henses til det ansøgte karakter og dets placering er det BRKs vurdering, at det ansøgte ikke kan påvirke Natura 2000-området, og der er derfor ikke behov for en nærmere konsekvensvurdering. Det vurderes endvidere, at det ansøgte projekt ikke vil medføre beskadigelse/ødelæggelse af plantearter eller yngle- eller rasteområder for de dyrearter, der fremgår af habitatdirektivets bilag IV, idet BRK vurderer, at lokaliteten ikke er et potentielt levested for bilag IV-arter.

Vi har sendt kopi af denne afgørelse til

- Rønne Havn - [mail@portofroenne.com](mailto:mail@portofroenne.com)
- Rønne Vandrehjem - [book@roennevandrerhjem.dk](mailto:book@roennevandrerhjem.dk)
- DCU-Camping Rønne Strand - Galløkken - [gallokken@dcu.dk](mailto:gallokken@dcu.dk)
- Kystdirektoratet- [kdi@kyst.dk](mailto:kdi@kyst.dk),
- Miljøstyrelsen - [mst@mst.dk](mailto:mst@mst.dk)
- Søfartsstyrelsen - [sfs@dma.dk](mailto:sfs@dma.dk)
- Geodatastyrelsen - [gst@gst.dk](mailto:gst@gst.dk),
- Ejendomsforeningen Danmark- [info@ejendomsforeningen.dk](mailto:info@ejendomsforeningen.dk)
- Sommerhusejernes Landsforening - [sekretariat@sommerhusejerne.dk](mailto:sekretariat@sommerhusejerne.dk)
- Danmarks Naturfredningsforening - [dn@dn.dk](mailto:dn@dn.dk)
- Danmarks Naturfredningsforenings lokalkomite - [dnbornholm-sager@dn.dk](mailto:dnbornholm-sager@dn.dk)
- Foreningen Bornholm - [bestyrelsen.foreningen.bornholm@gmail.com](mailto:bestyrelsen.foreningen.bornholm@gmail.com)

- DOF – [bornholm@dof.dk](mailto:bornholm@dof.dk)
- Friluftsrådet- [fr@friluftsradet.dk](mailto:fr@friluftsradet.dk)
- Friluftsrådet Bornholm - [bornholm@friluftsradet.dk](mailto:bornholm@friluftsradet.dk)

Afgørelsen offentliggøres på Bornholms Regionskommunes hjemmeside [www.brk.dk](http://www.brk.dk).

Med venlig hilsen

Ilsebil Hansen  
Landskabsarkitekt

## **Klagevejledning**

I henhold til bekendtgørelse nr. 232 af 12. marts 2007 om bade- og bådebroer § 4 kan der klages over denne afgørelse til Kystdirektoratet. Afgørelsen kan påklages af den som afgørelsen er rettet til og af enhver der må antages at have en væsentlig interesse i sagen.

Endvidere kan kommunens afgørelse påklages af Danmarks Naturfredningsforening, Friluftsrådet, Grundejernes Landsorganisation og Fritidshusejernes Landsforening. Klagen skal indgives skriftligt til Bornholms Regionskommune, Center for Miljø, Plan og Kultur – Natur - på mail [nmf@brk.dk](mailto:nmf@brk.dk)

Bornholms Regionskommune videresender klagen til Kystdirektoratet sammen med sagens yderligere akter. Rettidig klage har opsættende virkning. Klagefristen er 4 uger fra offentliggørelsen på kommunes hjemmeside.