

# **Natura 2000-handleplan 2016–2021**

## **Hammeren og Slotslyngen**

**Natura 2000-område nr. 184**

**Habitatområde H160**



Titel: Natura 2000-handleplan for Hammeren og Slotslyngen  
Udgiver: Bornholms Regionskommune  
År: 2017  
Kort: Miljøstyrelsen

## Indholdsfortegnelse

Resumé.....	4
Redegørelse for gennemførelse af seneste handleplan .....	7
Behov for indsatser .....	8
Indsatser fordelt på aktører .....	9
Prioritering af den forventede indsats .....	10
Forventede initiativer og plan for interessentinddragelse .....	11
Bilag 1: Resumé af offentlige lodsejeres drifts- og plejeplaner .....	12
Bilag 2: Indsatsprogram og sammendrag af den statslige Natura 2000-plan .....	16
Bilag 3: Naturtyper og arter på udpegningsgrundlag.....	17
Bilag 4: Kortbilag.....	19
Bilag 5: Høringsperiode og svar .....	21

## Resumé

Natura 2000-området Hammeren og Slotslyngen består af et habitatområde. Det er udpeget som beskyttelsesområde på grundlag af en væsentlig tilstedeværelse af følgende naturtyper: havgrotte, kystklippe, indlandsklippe, tør hede, enekrat, surt overdrev, ege-blandskov og søbred med småurter.

Natura 2000-området ligger på Bornholms nordspids og har et areal på ca. 549 ha. Heri indgår en smal kant af havområde langs klippekysten på i alt 2,9 ha. I alt 515 ha af Natura 2000-området er statsejet under Miljø- og Fødevareministeriet. Betydelige dele af Natura 2000-området består især mod nord af større og mindre fredede områder, der tilsammen udgør ca. 374 ha.

Der er udarbejdet en statslig Natura 2000-plan med målsætninger og indsatsprogram for området. På baggrund heraf har Bornholms Regionskommune udarbejdet denne handleplan for området, som beskriver den indsats, der skal igangsættes i Natura 2000-området inden udgangen af 2021.

Målet er at bevare og fremme de naturtyper, som området er udpeget for at beskytte. De væsentligste naturforvaltningsmæssige opgaver i området i denne planperiode knytter sig til fortsat sikring af drift på de sammenhængende, lysåbne naturarealer herunder særligt hedearealer og bekæmpelse af invasive arter særligt på overdrev. Herudover skal der arbejdes for at sikre egnede levesteder for stor vandsalamander, og skovnaturtyper skal sikres en skovnaturtypebevarende drift og pleje.

Indsatsen udføres af Bornholms Regionskommune og af lodsejere i området og gennemføres i videst muligt omfang gennem frivillige aftaler. Der findes blandt andet en række tilskudsordninger, som kan søges gennem Landbrugs- og Fiskeristyrelsen samt Miljøstyrelsen.



Figur 1 Natura 2000-områdets afgrænsning. Natura 2000-området består af habitatområde 160 (grøn afgrænsning).

## Baggrund

Naturstyrelsen (nu Miljøstyrelsen) har udarbejdet Natura 2000-planer for de 252 udpegede beskyttelsesområder, som indgår i den danske del af det europæiske Natura 2000-netværk. Planerne beskriver målene for det enkelte beskyttelsesområde og fastlægger de indsatser, der skal ske inden for planperioden 2016–2021. Natura 2000-planerne kan ses på Miljøstyrelsens hjemmeside.

Ud fra Natura 2000-planerne har kommunerne udarbejdet kommunale handleplaner, som skal medvirke til at gennemføre Natura 2000-planerne for de enkelte områder. Denne handleplan er udarbejdet af Bornholms Regionskommune på grundlag af Natura 2000-plan for område nr. 184 Hammeren og Slotslyngen.

Hver kommune er ansvarlig for de dele af handleplanen, der vedrører kommunens geografiske område på land og kystnære områder. Planlægningen for de skovbevoksede, fredskovspligtige arealer varetages dog af Miljøstyrelsen og gennemføres hvert 12. år. Skovhandleplaner 2010-21 gælder således fortsat. Miljøstyrelsen er ansvarlig for, at handleplanen gennemføres inden udgangen af år 2021.

Offentlige lodsejere, som ejer arealer i Natura 2000-områder, kan vælge at gennemføre Natura 2000-planen direkte i egne drifts- og plejeplaner. Staten (Miljø- og Fødevareministeriet) ejer store dele af området og har som offentlig lodsejer valgt at gennemføre Natura 2000-planen for egne arealer direkte i egen drifts- og plejeplan udarbejdet af Naturstyrelsen. Resumé af denne plan kan ses i bilag 1. Bornholms Regionskommune har valgt at lade sine arealer med lysåbne naturtyper indgå i den kommunale handleplan sammen med private lysåbne naturtyper, som kommunen også er handleplanmyndighed for. Forsvarsministeriet ejer mindre dele af området og har valgt at lade sine arealer indgå i den kommunale handleplan.

Den lovgivningsmæssige baggrund for handleplanerne findes i miljømålsloven (lovbekendtgørelse nr. 1251 af 29. september 2016), bekendtgørelse om kommunalbestyrelsernes Natura 2000-handleplaner (bekendtgørelse nr. 944 af 27. juni 2016) og bekendtgørelse om tilvejebringelse af Natura 2000-skovplanlægning (bekendtgørelse nr. 946 af 27. juni 2016).

Den kommunale handleplan skal ifølge lovgivningen indeholde:

- En prioritering af kommunalbestyrelsens forventede forvaltningsindsats i planperioden på baggrund af en opgørelse af behovet for konkrete forvaltningstiltag
- De forventede initiativer, som kommunalbestyrelsen vil tage for at gennemføre Natura 2000-planen, herunder en plan for interessentinddragelse.
- En oversigt over fordelingen af indsatsten mellem kommunale myndigheder, Miljø- og Fødevareministeriet og offentlige lodsejere.
- En redegørelse for gennemførelsen af handleplanen for den forudgående 6 års periode, der gør det muligt at vurdere, i hvilket omfang Natura 2000-planen for den forudgående periode er gennemført.

Handleplanen skal være så konkret, at dens gennemførelse kan vurderes. Dog må handleplanen ikke foregribe det præcise indhold af de aftaler eller afgørelser, der træffes i forhold til den enkelte lodsejer i forbindelse med gennemførelsen af handleplanen.

De kommunale handleplaner skal i samspil med vandplanlægningen realisere Natura 2000-planen, for så vidt angår vandbehov for de naturtyper, som er direkte afhængige af et vandøkosystem. Natura 2000-planens mål om forbedret vandkvalitet i større søer, vandløb, fjorde og kystvande realiseres gennem indsatsen i vandplanlægningen, og skal ikke indgå i de kommunale Natura 2000-handleplaner.

Den kommunale Natura 2000-handleplan er som udgangspunkt omfattet af krav om miljøvurdering i henhold til lov om miljøvurdering af planer og programmer (bekendtgørelse nr. 1533 af 10. december 2015). Bornholms Regionskommune har derfor foretaget en screening, efter kriterierne i lovens bilag 2, af planernes forventede miljøkonsekvenser. Handleplanerne er en udmøntning af de statslige Natura 2000-planer, og screeningen omfatter derfor alene ændringer/konkretiseringer i forslaget til Natura 2000-handleplaner i forhold til de statslige Natura 2000-planer. Screeningen har været sendt i høring hos Miljøstyrelsen, som har meddelt, at de ikke havde bemærkninger hertil.

Bornholms Regionskommune har på baggrund af screeningen vurderet, at Forslag til Natura 2000-handleplan 2016-2021 for Hammeren og Slotslyngen ikke forventes at medføre væsentlig påvirkning af miljøet. På den baggrund har kommunen truffet afgørelse efter bekendtgørelsens § 4 om, at forslaget til Natura 2000-handleplan ikke skal miljøvurderes. Der er ikke indkommet klager over afgørelsen.

## Redegørelse for gennemførelse af seneste handleplan

De kommunale handleplaner for første planperiode har været gældende siden udgangen af 2012. Kommunen har i den mellemliggende periode arbejdet for at gennemføre den indsats, der blev beskrevet i Natura 2000-handleplanen for planperioden 2010-2015.

Nedenstående tabeller viser en oversigt over de realiserede, påbegyndte og planlagte projekter inden for Natura 2000-området, som kommunen har finansieret eller faciliteret.

**Tabel 1. Følgende projekter er finansieret via kommunens egne midler eller DUT-midler**

<b>Bornholms Regionskommune</b>	<b>Indsats</b>	<b>Kommunalt ejet</b>	<b>Privatejet</b>
	<i>Rydning af uønsket opvækst</i>	<i>Ca. 0,9 ha</i>	<i>3,0 ha realiseret</i>
	<i>Græsning eller høslæt</i>	<i>0 ha</i>	<i>3,0 ha realiseret</i>
	<i>Udvidelse af areal med lysåbne naturtyper*</i>		<i>0,2 ha realiseret</i>

\* Bornholms Regionskommunes igangværende indsats i området med løbende rydning af uønsket opvækst og afgræsning dækker i alt ca. 3,2 ha. Heraf er de ca. 3,0 ha på kortlagte lysåbne habitatnaturtyper, mens de ca. 0,2 ha er på arealer uden kortlagte habitatnaturtyper. De 0,2 ha er derfor i tabellen beskrevet som 'udvidelse af areal med lysåbne naturtyper'. Der er dog ikke tale om en ny indsats men om en fortsat indsats på i forvejen lysåbne arealer, som i kraft af indsatsen måske med tiden kan udvikle sig til en habitatnaturtype.

Der er ikke ifølge Miljø- og Fødevareministeriets webGIS nogen projekter finansieret gennem landdistriktsmidler på privatejede eller kommunalt ejede arealer i Natura 2000-området men kun på arealer ejet af staten.

Der er ikke iværksat Life-projekter inden for Natura 2000-området.

Ud over de ovennævnte indsats har Bornholms Regionskommune søgt at gennemføre Natura 2000-handleplanen gennem følgende tiltag:

- *Bornholms Regionskommune har været i dialog med en privat lodsejer om muligheder for naturpleje og om tilskudsmuligheder på arealer uden for kortlagt habitatnatur.*

### Arter

Bornholms Regionskommune vurderede i handleplanen for første planperiode, at indsatsen for naturtyperne i væsentligt omfang forventedes at bidrage til at sikre velegnede levesteder for stor vandsalamander og vurderede på den baggrund, at der i første planperiode ikke var behov for en særlig indsats for stor vandsalamander på de private og kommunale arealer.

Bornholms Regionskommune har i første planperiode derfor ikke gennemført eller planlagt nogen specifikke artsplejetiltag udover tiltag for naturtyper.

## Behov for indsatser

Natura 2000-planen for Natura 2000-område nr. 184 Hammeren og Slotslyngen beskriver de konkrete mål for indsatsen. Indsatsprogrammet og sammendrag af den statslige Natura 2000-plan kan ses i bilag 2, mens naturtyper og arter på udpegningsgrundlag fremgår af bilag 3. På baggrund af dette har kommunen vurderet, at der er behov for nedenstående konkrete forvaltningstiltag. Hvor igangsatte indsatser fra handleplanen for planperioden 2010-2015 ikke er gennemført i sin helhed, indgår den udestående indsats i opgørelsen over behovet for konkrete forvaltningstiltag.

**Tabel 2. Behov for forvaltningstiltag for naturtyperne\***

Forventede forvaltningstiltag og metoder		Skøn over behov:		
		Igangværende indsats	Ny indsats	Samlet behov for indsats
Lysåbne naturtyper*	Rydning af uønsket opvækst	Ca. 3,9 ha	0 ha	Op til ca. 3,9 ha
	Græsning eller høslæt	Ca. 3,0 ha	Op til ca. 0,9 ha	Op til ca. 3,9 ha
	Bekæmpelse af invasive arter	0 ha	0-1 ha	0-1 ha
Skovnaturtyper med fredskovspligt**	Skovnaturtypebevarende drift og pleje	0 ha	Ca. 6 ha	Ca. 6 ha
Ny habitatnatur	Udvidelse af areal med lysåbne naturtyper***	Ca. 0,2 ha	0 ha	Ca. 0,2 ha

\* Omfatter ikke offentlige arealer, hvor ejeren gennemfører Natura 2000-planen i egne drifts- og plejeplaner. Se bilag 1.

\*\* Indsatsen videreføres fra sidste planperiode da de vedtagne skovhandleplaner gælder i 12 år, dvs. perioden 2010-2021. Der er ikke kortlagt skovnaturtyper uden fredskovspligt på private eller kommunalt ejede arealer i Natura 2000-området men kun på arealer ejet af Naturstyrelsen, hvorfor de ikke indgår i tabellen.

\*\*\* Bornholms Regionskommunes igangværende indsats i området med løbende rydning af uønsket opvækst og afgræsning dækker i alt ca. 3,2 ha. Heraf er de ca. 3,0 ha på kortlagte lysåbne habitatnaturtyper, mens de ca. 0,2 ha er på arealer uden kortlagte habitatnaturtyper. De 0,2 ha er derfor i tabellen beskrevet som 'udvidelse af areal med lysåbne naturtyper'. Der er dog ikke tale om en ny indsats men om en fortsat indsats på i forvejen lysåbne arealer, som i kraft af indsatsen måske med tiden kan udvikle sig til en habitatnaturtype.

### Arter

Der er i Natura 2000-planen ingen områdespecifikke retningslinjer for arter på udpegningsgrundlaget (stor vandsalamander) og dermed ikke krav om nogen specifikke artsplejetiltag udover tiltag for naturtyper.



## Indsatser fordelt på aktører

Naturstyrelsen Bornholm varetager indsatser for kortlagte habitatnaturtyper på statens arealer, mens Bornholms Regionskommune er ansvarlig for indsatsen for kortlagte habitatnaturtyper på kommunale og private arealer. Dog er Miljøstyrelsen ansvarlig for indsatser for de skovbevoksede, fredskovspligtige arealer, som ikke behandles i denne handleplan, idet skovhandleplaner 2010-2021 fortsat er gældende.

De områdespecifikke retningslinjer i den statslige Natura 2000-plan for Natura 2000-område nr. 184 Hammeren og Slotslyngen omhandler<sup>1</sup>:

- En grundlæggende indsats på hedearealer ved pleje/rydning/afbrænding
- Særlig opmærksomhed på våd hede, tør hede, kalkoverdrev, surt overdrev, tidvis våd eng, rigkær og havgrotte i området
- Bekæmpelse af invasive arter på naturtypen surt overdrev med fokus på arealer med en forekomst på over 10 %.

De to førstnævnte retningslinjer er relateret til kortlagte habitatnaturtyper, hvorfor Naturstyrelsen Bornholm og Bornholms Regionskommune hver især er ansvarlige for indsatser for naturtyperne på henholdsvis statsejede og private/kommunale arealer. Af de nævnte naturtyper er alle undtagen havgrotte kortlagt på statens arealer, mens kun tør hede er kortlagt på arealer, som Bornholms Regionskommune er ansvarlig for (se evt. Tabel 4 i Bilag 2).

Idet der kun er kortlagt surt overdrev på statens arealer, er det Naturstyrelsen Bornholm der er ansvarlig for varetagelse af indsats i forhold til denne retningslinje. Der er i øvrigt tale om en fejl. Der er set bort fra sidstnævnte specifikke retningslinje. Et enkelt overdrevarsareal var noteret for over 10 % invasive arter. Ved besigtigelse foretaget af Naturstyrelsen Bornholm kunne der ikke konstateres invasive arter. Ved fremsøgning af data i Miljøportalen viste det sig, at der er tale om en indtastningsfejl, hvor der er byttet om på dækningen af invasive arter og dækningen af vedplanter. Det vil sige, at der reelt ikke findes overdrevarsarealer med invasive arter inden for området, og der derfor ikke er en indsats, der imødegår den omtalte specifikke målsætning.

Der er ikke områdespecifikke retningslinjer for arter i Natura 2000-planen for området. Naturstyrelsen Bornholm og Bornholms Regionskommune har ikke planlagt artsplejetiltag ud over tiltag for de lysåbne naturtyper.

Der er på baggrund af ovenstående ikke behov for en nærmere fordeling af indsatsen mellem kommunale myndigheder, Miljø- og Fødevarerministeriet (Miljøstyrelsen) og offentlige lodsejere.

---

<sup>1</sup> Se den fulde ordlyd af de områdespecifikke retningslinjer i Bilag 2.

## Prioritering af den forventede indsats

Natura 2000-planerne 2016-2021 har generelt fokus på:

- Sikring af naturpleje
- færdiggørelse og sikring af indsats fra planperioden 2009-2015
- sammenhæng i naturen
- bekæmpelse af invasive arter.

Prioriteringen af den forventede forvaltningsindsats i planperioden skal ske på baggrund af opgørelsen af behovet for konkrete forvaltningstiltag (se Tabel 2). Den nedenstående prioritering vil således afspejle den forventede tidsfølge af indsatsen i forbindelse med de konkrete forvaltningstiltag.

- De lysåbne terrestriske naturtyper sikres en hensigtsmæssig drift og pleje ved fortsat løbende rydning af opvækst og afgræsning, hvor det er muligt.

## Forventede initiativer og plan for interessentinddragelse

Det er Bornholms Regionskommunes hensigt at inddrage lodsejere og andre interessenter forud for indsætterne. Tabel 3 viser kommunens plan for interessentinddragelse. Der kan ske ændringer, hvis det ønskes af lodsejerne, eller hvis andre forhold taler for det.

Indsætterne gennemføres ved frivillige aftaler, og derfor er det i mange tilfælde ikke på nuværende tidspunkt muligt at beskrive, hvornår indsætterne fysisk bliver udført. Kommunen vil i hvert enkelt tilfælde sørge for, at relevante interessenter bliver inddraget.

**Tabel 3. Forventet plan for interessentinddragelse**

<b>Interessenter</b>	<b>Initiativ</b>	<b>Tidsplan</b>
<i>Lodsejere</i>	<i>Dialog med berørte lodsejere om kommunens ønsker til drift og pleje og om eventuelle muligheder for tilskud til indsatsen.</i>	<i>Hele planperioden når det er relevant.</i>
<i>Grønt Dialogforum*</i>	<i>Grønt Dialogforum orienteres på et møde en gang årligt om status for planlagt og realiseret indsats og har mulighed for at komme med bemærkninger, inputs og forslag.</i>	<i>En gang årligt hele planperioden</i>

\*Grønt Dialogforum er et netværk af virksomheder og interesseorganisationer på Bornholm, der beskæftiger sig med miljørelaterede emner. Grønt Dialogforum er nedsat af Bornholms Kommunalbestyrelse med én formand (formand for Teknik- og Miljøudvalget), 2 øvrige repræsentanter for Teknik- og Miljøudvalget og minimum 1 leder + 1 medarbejder fra Teknik og Miljø samt ét medlem fra følgende organisationer og virksomheder: BOFA (Bornholms Affaldsbehandling), Bornholms Energi- og Forsyning, Bornholms Miljø og Energiforening (Energitjenesten), Bornholmske Borgerforeningers Samvirke, Bornholms Landbrug, Skovdyrkerne, Friluftsrådet, Danmarks Naturfredningsforening, Dansk Ornitologisk Forening, Bornholms Museum, Bornholms Naturhistoriske Forening, Danmarks Sportsfiskerforbund, Danmarks Jægerforbund, Destination Bornholm, Naturstyrelsen Bornholm, LAG-Bornholm, Business Center Bornholm og Bornholms Vækstforums sekretariat.

## Bilag 1: Resumé af offentlige lodsejeres drifts- og plejeplaner

### Resumé af plejeplan for Naturstyrelsens arealer i Natura 2000-område N184 Hammeren og Slotslyngen

Natura 2000-området har et areal på ca. 549 ha. Størsteparten eller hvad der svarer til ca. 515 ha, forvaltes af Naturstyrelsen. Området strækker sig fra nordspidsen af Bornholm ned langs vestkysten mod Vang. Nordpå hæver Hammerknuden sig som en kæmpe granitknold højt over havets overflade. Betydelige dele af Natura 2000-området består af større og mindre fredede områder, der tilsammen udgør ca. 374 ha. De største fredninger i området omfatter mod nord hhv.

Hammerknuden, Hammersholm og Hammershus og mod syd Finnedal Klippeløkke. Desuden findes et antal mindre fredninger. Området er karakteriseret ved mosaikker af hede, overdrev, klipper og ene samt blandet egeskov og mindre arealer med bøgeskov, skovbevokset tørvemose og elle-askeskov. Langs med kysten findes små værdifulde strandenge og våde enge mellem klipperne. Området omkring Hammershus er omgivet af tørre overdrev, indlandsklipper, bøge- og blandet egeskov med små skovbevoksede tørvemoser. I den sydligste del af området findes Slotslyngen, som tidligere var en del af den bornholmske højlyng. I dag dække s området af hede, overdrev, enekrat og klipper.

**Tabel I: Kortlagte lysåbne naturtyper i plejeplanen**

Lysåbne naturtyper (ha)		Total
	naturtype	
1230	Kystklint/klippe	10,2
1330	Strandeng	0,7
2320	Revling-indlandsklit	3,7
4010	Våd hede	1,5
4030	Tør hede	48,9
5130	Enekrat	24,7
6210	Kalkoverdrev	4,6
6230	Surt overdrev	19,1
6410	Tidvis våd eng	3,0
7140	Hængesæk	0,1
7220	Kildevæld	0,3
7230	Rigkær	0,1
8220	Indlandsklippe	36,1
<b>Hovedtotal</b>		<b>153,0</b>

Plejeplanen er udarbejdet i overensstemmelse med Natura 2000-planens målsætninger og adresserer konkret følgende områdespecifikke retningslinjer fra Natura 2000-planens indsatsprogram:

- Der gennemføres en grundlæggende indsats på hedearealer med henblik på fastholdelse af den gode naturtilstand ved pleje og periodevis afbrænding.

- Naturstyrelsen er særlig opmærksom på naturtyperne våd hede, tør hede, kalkoverdrev, surt overdrev, tidvis våd eng, rigkær og havgrotte, som har en væsentlig forekomst i området (jf. områdets målsætning) og er truede og/eller i tilbagegang.
- Der iværksættes en bekæmpelse af invasive arter på naturtypen surt overdrev med fokus på arealer med en forekomst på over 10 %.

Der er set bort fra sidstnævnte specifikke retningslinje. Et enkelt overdrevsareal var noteret for over 10 % invasive arter. Ved besigtigelse kunne der ikke konstateres invasive arter. Ved fremsøgning af data i Miljøportalen viste det sig, at der er tale om en indtastningsfejl, hvor der er byttet om på dækningen af invasive arter og dækningen af vedplanter. Det vil sige, at der reelt ikke findes overdrevsarealer med invasive arter indenfor området og der derfor ikke er en indsats der imødegår den omtalte specifikke målsætning.

## Indsats for de lysåbne naturtyper

I det følgende angives Naturstyrelsens planlagte indsats for de lysåbne naturtyper på udpegningsgrundlaget. Indsatsen er beskrevet i 2 tabeller:

- Lysåbne naturtyper
- Planlagte udvidelser af naturtyperne

**Table II: Plejemål for lysåbne naturtyper**

Målsatte habitatnaturtyper (ha)		Naturtype	Målsætning	Total
Eksisterende habitatnatur	1230	Kystklint/klippe	Sikring af naturtypen	10,2
			Naturtypebevarende pleje	10,2
	1330	Strandeng	Sikring af naturtypen	0,7
			Naturtypebevarende pleje	0,2
	2320	Revling-indlandsklit	Sikring af naturtypen	3,7
			Naturtypebevarende pleje	3,7
	4010	Våd hede	Sikring af naturtypen	1,5
			Naturtypebevarende pleje	1,5
	4030	Tør hede	Sikring af naturtypen	48,9
			Naturtypebevarende pleje	48,3
	5130	Enekrat	Sikring af naturtypen	22,0
			Naturtypebevarende pleje	22,0
	6210	Kalkoverdrev	Sikring af naturtypen	4,6
			Naturtypebevarende pleje	4,6
	6230	Surt overdrev	Sikring af naturtypen	14,5
			Naturtypebevarende pleje	14,5
	6410	Tidvis våd eng	Sikring af naturtypen	3,0
			Naturtypebevarende pleje	3,0
	7140	Hængesæk	Sikring af naturtypen	0,1
			Naturtypebevarende pleje	0,1
	8220	Indlandsklippe	Sikring af naturtypen	36,1

			Naturtypebevarende pleje	34,1
<b>Potentiel habitatnatur</b>	<b>9997</b>	Ikke specificeret	Udvikling mod 6410 Tidvis våd eng	1,5
			Udvikling mod 6230 Surt overdrev	3,2

**Tabel III: Planlagte løbende plejetiltag for lysåbne naturtyper**

Areal omfattet af indsatsen (ha)				
Eksisterende habitat natur	Naturtype	Plejetiltag	Omfattet af eksisterende planlægning	Total
<b>1230</b>	Kystklint/klippe	<b>Græsning</b>	Eksisterende	9,9
		<b>Bekæmpelse af invasive arter</b>	Eksisterende	9,5
		<b>Bekæmpelse af andre problemarter</b>	Eksisterende	7,1
<b>1330</b>	Strandeng	<b>Græsning</b>	Eksisterende	0,6
		<b>Bekæmpelse af invasive arter</b>	Eksisterende	0,2
		<b>Bekæmpelse af andre problemarter</b>	Eksisterende	0,2
<b>2320</b>	Revling-indlandsklit	<b>Græsning</b>	Eksisterende	3,7
<b>4010</b>	Våd hede	<b>Græsning</b>	Eksisterende	1,5
		<b>Bekæmpelse af andre problemarter</b>	Eksisterende	1,5
<b>4030</b>	Tør hede	<b>Græsning</b>	Eksisterende	48,0
			Nyt	0,4
		<b>Ingen indsats i planperioden</b>	Eksisterende	0,5
		<b>Afbrænding</b>	Eksisterende	26,0
		<b>Rydning af opvækst</b>	Eksisterende	3,9
<b>5130</b>	Enekrat	<b>Græsning</b>	Eksisterende	22,0
<b>6210</b>	Kalkoverdrev	<b>Græsning</b>	Eksisterende	4,6
		<b>Rydning af opvækst</b>	Eksisterende	1,0
<b>6230</b>	Surt overdrev	<b>Græsning</b>	Eksisterende	14,4
		<b>Bekæmpelse af andre problemarter</b>	Eksisterende	6,9
		<b>Rydning af opvækst</b>	Eksisterende	0,1
		<b>Slåning - d.v.s. uden fjernelse af det afslåede</b>	Eksisterende	0,2
<b>6410</b>	Tidvis våd eng	<b>Græsning</b>	Eksisterende	3,0
		<b>Bekæmpelse af invasive arter</b>	Eksisterende	0,3

		<b>Bekæmpelse af andre problemarter</b>	Eksisterende	2,0
<b>7140</b>	Hængesæk	<b>Rydning af opvækst</b>	Eksisterende	0,1
<b>8220</b>	Indlandsklippe	<b>Græsning</b>	Eksisterende	33,5
		<b>Ingen indsats i planperioden</b>	Eksisterende	18,6
		<b>Rydning af opvækst</b>	Eksisterende	2,3
		<b>Slåning - d.v.s. uden fjernelse af det afslåede</b>	Eksisterende	0,6
<b>9997</b>	Potentiel naturtype	<b>Græsning</b>	Eksisterende	4,7

#### **Tabel IV: Planlagte enkeltstående plejetiltag for lysåbne naturtyper**

Der er ikke planlagt enkeltstående plejetiltag for lysåbne naturtyper.

#### **Tabel V: Planlagte udvidelser af naturtyper**

Der er ingen planlagte udvidelser af naturtyper.

#### **Tabel VI: Planlagte konverteringer af naturtyper**

Der er ingen planlagte udvidelser af naturtyper.

#### **Særlig indsats for arter**

Plejen af områdets lysåbne naturtyper vil samtidig tilgodese arten på udpegningsgrundlaget.

#### **Tabel VII: Mål for arter**

Der er ingen specifikke plejemål for arter i denne plan.

#### **Tabel VIII: Planlagte artsplejetiltag for arter *udover* plejetiltagene for de lysåbne naturtyper**

Der er ikke planlagt artsplejetiltag ud over tiltag for de lysåbne naturtyper.

## Bilag 2: Indsatsprogram og sammendrag af den statslige Natura 2000-plan

Natura 2000-området nr. 184 Hammeren og Slotslyngen består af et habitatområde. Det er udpeget som beskyttelsesområde på grundlag af en væsentlig tilstedeværelse af følgende naturtyper: havgrotte, kystklippe, indlandsklippe, tør hede, enekrat, surt overdrev, ege-blandskov og søbred med småurter.

Natura 2000-området ligger på Bornholms nordspids og har et areal på ca. 549 ha. Heri indgår en smal kant af havområde langs klippekysten på i alt 2,9 ha. I alt 515 ha af Natura 2000-området er statsejet under Miljøministeriet. Betydelige dele af Natura 2000-området består især mod nord af større og mindre fredede områder, der tilsammen udgør ca. 374 ha.

Natura 2000-planens målsætninger og indsatsprogram er væsentlige elementer i beskyttelsen af naturtyperne i området og af en generel sikring og forbedring af områdets naturværdier.

Den nationale prioritering af indsatsen i 2. planperiode sigter på, at den planlagte og igangsatte indsats i 1. planperiode fastholdes og afsluttes, og der tages hånd om særligt truede naturtyper og arter, samt at der påbegyndes en strategisk indsats for langsigtet at sikre den nødvendige pleje af de lysåbne naturarealer. Indsatsen fra de gældende planer 2010-15 videreføres. Hvis den forudsatte indsats for planperioden 2010-15 ikke er gennemført, når de kommunale handleplaner for 2. planperiode træder i kraft, forudsættes det, at den allerede igangsatte indsats færdiggøres i 2. planperiode, med mindre den udestående indsats vil være i strid med nærværende plan.

Nedenstående retningslinjer for indsatsen er indsatsprogrammet fastlagt i den statslige Natura 2000-plan for Hammeren og Slotslyngen. Retningslinjerne er opdelt i generelle retningslinjer, der gælder for alle områder, hvor det er relevant, og specifikke retningslinjer for det enkelte Natura 2000-område.

### **Generelle retningslinjer**

- Myndighederne tager i deres administration af lovgivningen og deres forvaltning udgangspunkt i målsætningen for det enkelte Natura 2000-område og sikrer dermed en grundlæggende beskyttelse af udpegningsgrundlaget.
- Der arbejdes for at sikre de lysåbne terrestriske naturtyper en hensigtsmæssig hydrologi, drift og pleje.
- Der arbejdes for at sikre egnede levesteder for stor vandsalamander.
- Der arbejdes på at opnå størst mulig naturmæssig robusthed og sammenhæng i områdets natur ved at sikre større driftsenheder af lysåbne naturtyper.
- For skovnaturtyper skal sikres en skovnaturtypebevarende drift og pleje. I særlige tilfælde kan permanent ophør af drift (urørt skov) være nødvendig for at opfylde direktivforpligtelsen.
- Indsatser gennemført i 1. planperiode vedligeholdes, f.eks. ved genrydning af arealer, hvor der tidligere har været gennemført en Natura 2000-indsats.

### **Områdespecifikke retningslinjer**

- Der gennemføres en grundlæggende indsats på hedearealer med henblik på forbedring af naturtilstanden ved enten efterfølgende pleje eller periodevis rydning/afbrænding.
- Kommunen og offentlige lodsejere skal være særlig opmærksomme på våd hede, tør hede, kalkoverdrev, surt overdrev, tidvis våd eng, rigkær og havgrotte, som har en væsentlig forekomst i området (jf. områdets målsætning) og er truede og/eller i tilbagegang.
- Der iværksættes en bekæmpelse af invasive arter på naturtypen surt overdrev med fokus på arealer med en forekomst på over 10 %.

Der er set bort fra sidstnævnte specifikke retningslinje. Et enkelt overdrevsareal var noteret for over 10 % invasive arter. Ved besigtigelse foretaget af Naturstyrelsen Bornholm kunne der ikke konstateres invasive arter. Ved fremsøgning af data i Miljøportalen viste det sig, at der er tale om en indtastningsfejl, hvor der er byttet om på dækningen af invasive arter og dækningen af vedplanter. Det vil sige, at der reelt ikke findes overdrevsarealer med invasive arter inden for området, og der derfor ikke er en indsats, der imødegår den omtalte specifikke målsætning.



## Bilag 3: Naturtyper og arter på udpegningsgrundlag

Udpegningsgrundlag for Natura 2000-område bestående af habitatområde H160.

**Tabel 4. Naturtyper på udpegningsgrundlaget**

Naturtype nr.	Naturtype navn	Handleplanmyndighed		Statsejede arealer forvaltet af Naturstyrelsen*	I alt ha
		Bornholms Regionskommune	Miljøstyrelsen		
1230	Kystklint/klippe			10,2	
1330	Strandeng			0,7	
2320	Revling-indlandsklit	0,2 ha		3,7	3,9 ha
3130	Søbred med småurter				
3140	Kransnålalge-sø				
3150	Næringsrig sø				
3160	Brunvandet sø				
4010	Våd hede			1,5	
4030	Tør hede	2,0 ha		48,9	50,9 ha
5130	Enekrat	0,2 ha		24,7	24,9 ha
6210	Kalkoverdrev			4,6	4,6 ha
6230	Surt overdrev			19,1	19,1 ha
6410	Tidvis våd eng			3,0	3,0 ha
7140	Hængesæk			0,1	0,1 ha
7220	Kildevæld			0,3	0,3 ha
7230	Rigkær			0,1	0,1 ha
8220	Indlandsklippe	1,7 ha		36,1	37,8 ha
8330	Havgrotte				
9110	Bøg på mor		2,8 ha		2,8 ha
9130	Bøg på muld				
9160	Ege-blandskov		3,2 ha		3,2 ha
9190	Stilkeke-krat				
91D0	Skovbevokset tørvemose				
91E0	Elle- og askeskov		0,2 ha		0,2 ha
I alt*		4,1 ha	6,2 ha	153 ha	163,3 ha

\* Langt størstedelen af Natura 2000-området er ejet af staten, og Naturstyrelsen gennemfører indsatsen i egen drifts- og plejeplan. OBS – eventuel ikke-fredskovspligtig skovnatur på statens arealer i området fremgår ikke af ovenstående tabel, idet kun de lysåbne naturtyper er omfattet af Naturstyrelsens plejeplan for området.

### Arter på udpegningsgrundlaget.

Stor vandsalamander (1166).

Der er foretaget en kortlægning og tilstandsvurdering af følgende naturtyper i Natura 2000-området:

**Tabel 5. Naturtilstand/skovtilstand af kortlagte naturtyper \***

Naturtype nr.	Naturtype navn	Naturtilstand					I alt* ha
		I (høj)	II (god)	III (moderat)	IV (ringe)	Ingen tilstand	
1230	Kystklint/klippe						
1330	Strandeng						
2320	Revling-indlandsklit		0,2 ha				
3130	Søbred med småurter						
3140	Kransnålalge-sø						

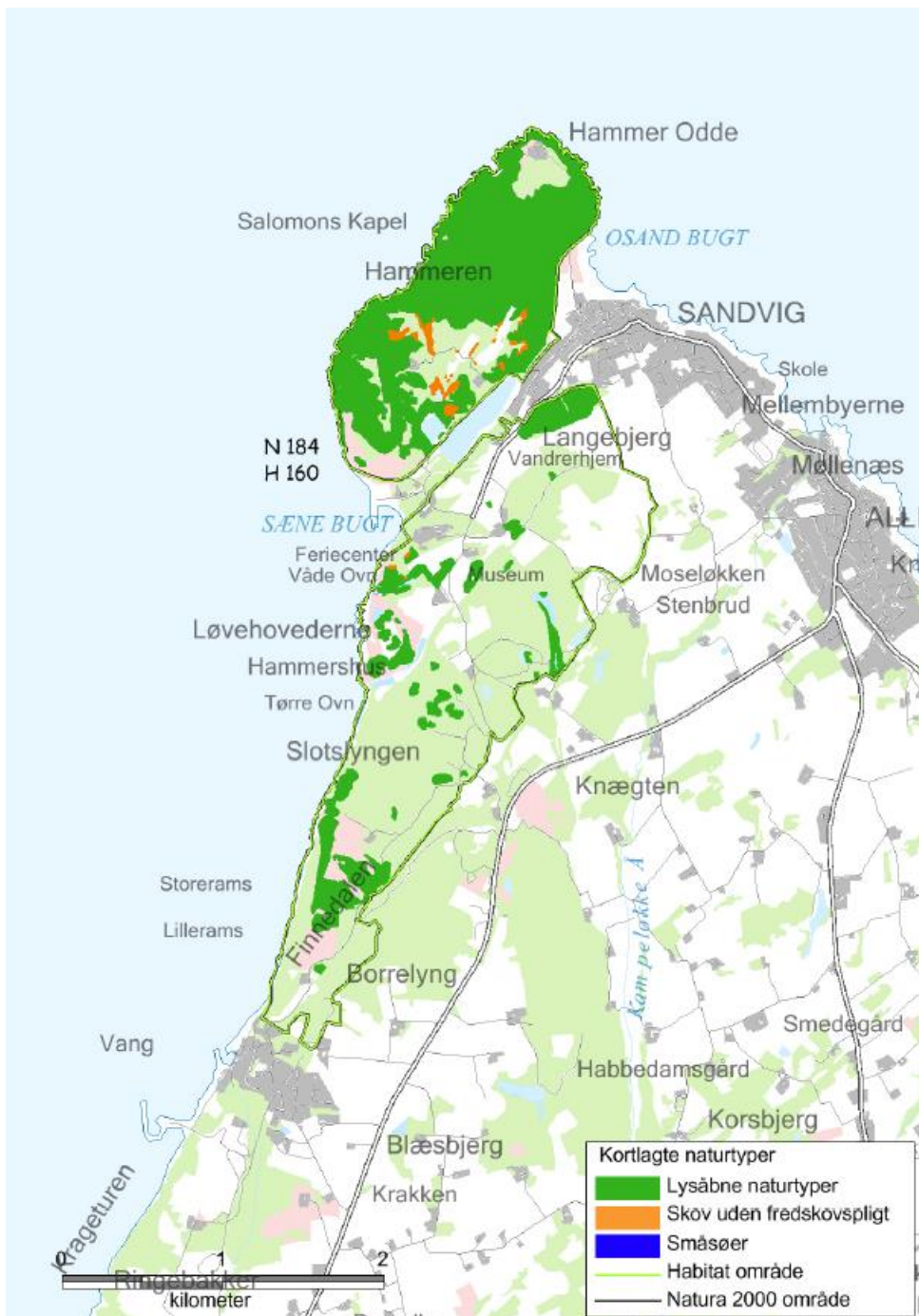
3150	Næringsrig sø						
3160	Brunvandet sø						
4010	Våd hede						
4030	Tør hede		2,0 ha				
5130	Enekrat			0,2 ha			
6210	Kalkoverdrev						
6230	Surt overdrev						
6410	Tidvis våd eng						
7140	Hængesæk						
7220	Kildevæld						
7230	Rigkær						
8220	Indlandsklippe					1,7 ha	
8330	Havgrotte						
9110	Bøg på mor		2,8 ha				
9130	Bøg på muld						
9160	Ege-blandskov		3,2 ha				
9190	Silkege-krat						
91D0	Skovbevokset tørvemose						
91E0	Elle- og askeskov	0,2 ha					
I alt*		0,2 ha	8,2 ha	0,2 ha		1,7 ha	10,3 ha

\* Omfatter ikke offentlige arealer hvor ejeren gennemfører Natura 2000-planen i egen drifts og plejeplan (langt størstedelen af Natura 2000-området er ejet af Naturstyrelsen og en lille del af Bornholms Regionskommune, hvor Natura 2000-planen gennemføres i egne drifts- og plejeplaner, hvorfor arealerne ikke indgår i tabellen).

## Bilag 4: Kortbilag



Figur 2. Natura 2000-områdets afgrænsning er identisk med udstrækningen af habitatområde H160 (grøn streg).



Figur 3. Kortlagte lysåbne naturtyper og skovnaturtyper uden fredskovspligt i Natura 2000-område nr. 184.

## Bilag 5: Høringsperiode og svar

Forslaget til Natura 2000-handleplan blev vedtaget af Teknik- og Miljøudvalget den 26. september 2016 og sendt i offentlig høring i perioden 17.oktober-12. december 2016.

Der indkom bemærkninger til forslaget fra Styrelsen for Vand- og Naturforvaltning og Naturstyrelsen Bornholm.

Styrelsen for Vand- og Naturforvaltning havde ikke indsigelser mod handleplanen men havde følgende bemærkninger:

- Styrelsen gør opmærksom på myndighedsfordelingen mellem Naturstyrelsen og Styrelsen for Vand- og Naturforvaltning
- Styrelsen gør opmærksom på opdaterede lov og bekendtgørelser
- Styrelsen bemærker, at handleplanens afsnit "Indsatser fordelt på aktører" er mangelfuldt, idet Naturstyrelsens indsats mangler i oversigten
- Styrelsen bemærker, at kommunale handleplaner som udgangspunkt er omfattet af lov om miljøvurdering af planer og programmer, hvilket medfører, at kommunen skal tage stilling til, om det konkrete udkast til kommunal handleplan skal undergå en miljøvurdering, eller om handleplanen kan screenes ud.

Naturstyrelsen Bornholm havde følgende bemærkninger til handleplanen:

- Det fremgår ikke af handleplanen, hvilken indsats Naturstyrelsen har udført i perioden 2009-2015 på de lysåbne arealer. Naturstyrelsen foreslår, at handleplanen suppleres med disse indsatser.
- Der er ikke angivet en fordeling af indsatser mellem kommunale myndigheder og Naturstyrelsen som offentlig lodsejer. Naturstyrelsen regner med, at planen suppleres med Naturstyrelsens indsatser, når dennes plejeplan ligger klar.
- I afsnittet om redegørelse for gennemførelse af seneste handleplan kan en formulering misforstås.

Bornholms Regionskommune har på baggrund af de indkomne bemærkninger foretaget følgende ændringer i handleplanen i forhold til det forslag, der var i høring:

- Der er foretaget relevante opdateringer af henvisninger til love og bekendtgørelser
- Afsnittet 'Indsatser fordelt på aktører' er uddybet, så det fremgår, hvad Naturstyrelsen er ansvarlig for at gennemføre, og hvad kommunen er ansvarlig for at gennemføre.
- En formulering, som kunne misforstås, er ændret.
- Teksten vedr. miljøvurdering er ændret, så det nu beskrives, at kommunen har foretaget en screening af handleplanens forventede miljøkonsekvenser og på baggrund heraf afgjort, at forslaget til Natura 2000-handleplan ikke skal miljøvurderes. Se side 5.

Bornholms Regionskommune har drøftet med Naturstyrelsen Bornholm, hvordan den indsats, som Naturstyrelsen har foretaget i første planperiode, eventuelt ville kunne indarbejdes i handleplanens redegørelse. Det vurderedes imidlertid umiddelbart som værende svært at omsætte data fra Naturstyrelsens plejeplaner til tabeller i handleplanerne. Og da det ikke er lovpligtigt i handleplanen at redegøre for disse oplysninger, er der ikke foretaget ændringer i handleplanens redegørelse for indsats i første planperiode.

Bornholms Regionskommune er herudover, efter dialog med Styrelsen for Vand- og Naturforvaltning (nu Miljøstyrelsen), blevet klar over, at de indsatser, som skal videreføres fra handleplanen for første planperiode til handleplanen for 2016-21 alene er indsatser, som er påbegyndt eller planlagt. Da Bornholms Regionskommune ikke i første planperiode har påbegyndt eller planlagt indsatser for 'pleje af vandhulsbredder', og da der ikke i planperioden 2016-21 er krav om denne type indsats, er indsatsen 'pleje af vandhulsbredder', som indgik i forslaget til handleplan, taget ud.

Den endelige handleplan er godkendt af Teknik- og Miljøudvalget den 3. april 2017.