



**Natura 2000-handlingsplan 2022–2027**  
**Almindingen, Ølene og Paradisbakkerne**  
Natura 2000-område nr. N186  
Habitatområde H162  
Fuglebeskyttelsesområde F80

Titel: Natura 2000-handleplan for Almindingen, Ølene og Paradisbakkerne  
Udgiver: Bornholms Regionskommune og Miljøstyrelsen Sjælland  
År: 2024

Forsidefoto: Habitatnaturtypen indlandsklippe (8220) i Ekkodalen. Foto: Miljøstyrelsen.  
Baggrundskort: © Styrelsen for Dataforsyning og Infrastruktur

Må citeres med kildeangivelse.



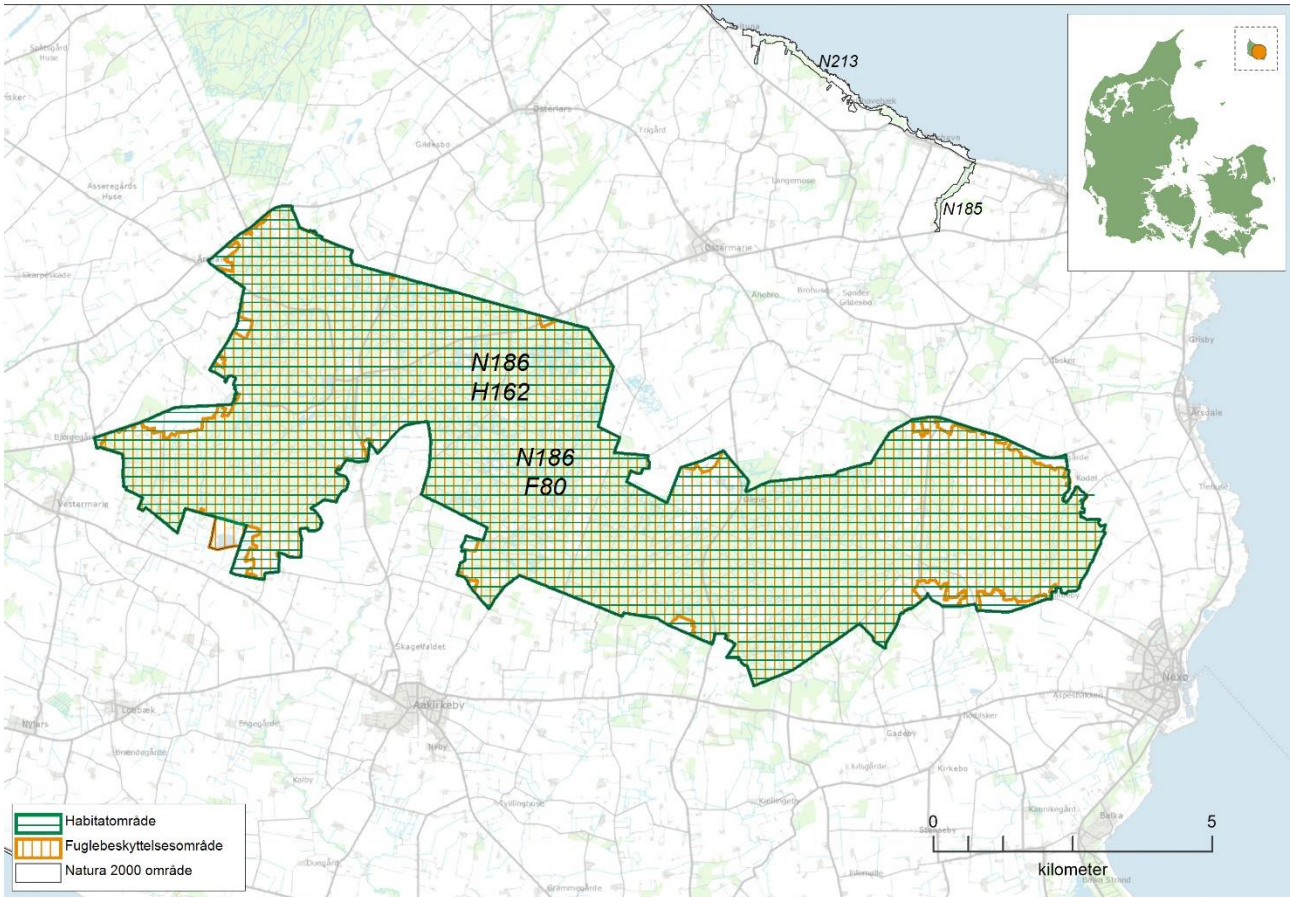
**Miljøministeriet**  
Miljøstyrelsen

## Indhold

<b>1. Resumé</b>	<b>4</b>
<b>2. Baggrund</b>	<b>6</b>
2.1 Den lovgivningsmæssige ramme	6
2.2 Miljøvurdering af handleplanerne	7
<b>3. Gennemførelse af Natura 2000-handleplan for sidste planperiode</b>	<b>8</b>
3.1 Redegørelse for gennemførelse af sidste Natura 2000-handleplan	8
3.2 Foreløbig vurdering af gennemførelse af sidste Natura 2000-handleplan	10
<b>4. Behov for indsatser</b>	<b>11</b>
<b>5. Indsatser fordelt på aktører</b>	<b>13</b>
<b>6. Prioritering af den forventede indsats</b>	<b>15</b>
<b>7. Forventede initiativer og plan for interessentinddragelse</b>	<b>16</b>
<b>Bilag 1: Resumé af offentlige lodsejeres planer for forvaltningsindsatser</b>	<b>17</b>
<b>Bilag 2: Kortbilag</b>	<b>18</b>
<b>Bilag 3: Sammendrag af den statslige Natura 2000-plan og basisanalyse 2022-2027</b>	<b>19</b>

## 1. Resumé

Handleplanen for N186 Almindingen, Ølene og Paradisbakkerne beskriver den indsats, der skal igangsættes i Natura 2000-området inden udgangen af 2027 - dog udgangen af 2033 for de skovbevoksede, fredskovspligtige arealer. Natura 2000-området består af fuglebeskyttelsesområde F80 Almindingen, Ølene og Paradisbakkerne og habitatområde H162 Almindingen, Ølene og Paradisbakkerne. Området fremgår af nedenstående Figur 1.



Figur 1 Kortet viser afgrænsningen af Natura 2000-område N186. Natura 2000-området består af habitatområde H162 (vandret grøn skravering) og fuglebeskyttelsesområderne F80 (lodret orange skravering).

Natura 2000-område nr. 186 Almindingen, Ølene og Slotslyngen er særligt udpeget for at bevare en række naturtyper som f.eks. avneknippemose, rigkær, indlandsklippe, søbred med småurter, vandløb, surt overdrev, tidvis våd eng, bøg på mor og den sjældne vinteregeskov. Heraf findes over 5 % af det samlede areal inden for den biogeografiske region af naturtyperne indlandsklippe, avneknippemose, bøg på mor og vinteregeskov. Af arter på udpegningsgrundlaget kan fremhæves bred vandkalv, lys skivevandkalv og bechsteins flagermus. Desuden er området udpeget for at bevare 10 ynglende fuglearter, hvoraf perleugle har en væsentlig del af den danske bestand i området.

Miljøstyrelsen har udarbejdet en Natura 2000-plan for området, som beskriver mål og indsatser for området i planperioden 2022-2027. Det overordnede mål for området er beskrevet i afsnit 3.1 i Natura 2000-planen og de konkrete mål i afsnit 3.2. Generelt gælder for dette område, at den samlede forekomst af naturtyper, arter og fugles levesteder i Natura 2000-området, uanset om de er kortlagt, skal være stabil eller i fremgang, såfremt de naturgivne forhold giver mulighed for det.

Målsætningerne konkretiseres i Natura 2000-planens afsnit 4.1 og 4.2 i form af nogle generelle og områdespecifikke retningslinjer for indsatsprogrammet.

Hovedformålet med indsatserne i perioden 2022-27 er:

1. Fokus på mere naturlige processer og naturens robusthed

2. Sikre og forbedre tilstanden af den eksisterende natur og levesteder
3. Bekæmpe invasive arter

Indsatsen i denne planperiode er rettet mod at sikre og forbedre naturtilstanden for områdets naturtyper og levesteder. Det er primært indsætter for rydning af uønsket opvækst og afgræsning samt indsætter for en større anvendelse af skovnaturtypebevarende tiltag, der vil blive fokuseret på. Herudover vil muligheden for at udtage kulstofrige lavbundsarealer af drift blive undersøgt.

Indsatsen udføres både på offentlige og private arealer i området. Projekter på private lodsejeres arealer gennemføres i videst muligt omfang gennem frivillige aftaler. Der findes blandt andet en række understøttende tilskudsordninger, som kan søges gennem Landbrugsstyrelsen og Miljøstyrelsen, samt midler til Life-projekter som medfinansieres af EU.

Forslag

## 2. Baggrund

Miljøstyrelsen har udarbejdet Natura 2000-planer for 257 Natura 2000-områder, som indgår i den danske del af det europæiske Natura 2000-netværk. Planerne beskriver målene for det enkelte Natura 2000-område og fastlægger de indsatser, der skal ske inden for planperioden 2022–27. Natura 2000-planerne kan ses på Miljøstyrelsens hjemmeside [www.mst.dk](http://www.mst.dk).

Ud fra Natura 2000-planerne er der udarbejdet Natura 2000-handleplaner for de enkelte Natura 2000-områder. Handleplanerne skal medvirke til at gennemføre Natura 2000-planerne for de enkelte områder. Denne handleplan er udarbejdet af Bornholms Regionskommune og Miljøstyrelsen på grundlag af Natura 2000-plan for N186 Almindingen, Ølene og Paradisbakkerne. Et resumé af Natura 2000-planen for området ses i Bilag 3.

Hver kommune er ansvarlig for de dele af handleplanen, der vedrører kommunens geografiske område på land og kommunens kystnære områder. Kommunerne er ansvarlige for, at handleplanerne gennemføres inden udgangen af 2027. Miljøstyrelsen er ansvarlig for at udarbejde en skovhandleplan for de skovbevoksede, fredskovspligtige Natura 2000-arealer med skovhabitatnatur inklusiv arealer nævnt i skovlovens §28 (herfra omtalt som skovbevoksede, fredskovspligtige arealer). Der skal gennemføres en planlægning hvert 12. år, som rammer denne planperiode. Miljøstyrelsen er ansvarlig for, at indsatserne på de skovbevoksede, fredskovspligtige arealer gennemføres inden udgangen af år 2033.

Kommunernes handleplan og Miljøstyrelsens skovhandleplan sammenskrives og udmøntes i denne samlede Natura 2000-handleplan.

Offentlige lodsejere, som ejer arealer i Natura 2000-området, kan vælge at gennemføre Natura 2000-planen direkte i egne planer for forvaltningsindsatser (eks. drifts- og plejeplaner). Der udarbejdes ikke handleplan for de offentlige lodsejeres arealer, hvor de selv udarbejder planer for forvaltningsindsatser, hvorfor data fra deres arealer ikke indgår i selve handleplanen men kun fremgår af bilag 1. Naturstyrelsen og Bornholms Regionskommune ønsker selv at udarbejde plan for forvaltningsindsats for egne arealer, og resuméer af disse planer kan ses i bilag 1. Ansvarsfordelingen mellem aktører (heriblandt offentlige lodsejere med egne planer for forvaltningsindsatser) tydeliggøres i kapitel 5.

### 2.1 Den lovgivningsmæssige ramme

Den lovgivningsmæssige baggrund for handleplanerne findes i:

- miljømålsloven (lovbekendtgørelse nr. 692 af 26. maj 2023)
- naturbeskyttelsesloven (lovbekendtgørelsen nr. 1392 af 2. oktober 2022)
- bekendtgørelse om kommunalbestyrelsernes Natura 2000-handleplaner (bekendtgørelse nr. 944 af 27. juni 2016)
- bekendtgørelse af lov om skove (lovbekendtgørelse nr. 690 af 26. maj 2023)
- bekendtgørelse om tilvejebringelse af Natura 2000-skovplanlægning (bekendtgørelse nr. 946 af 27. juni 2016)

Det er kommunalbestyrelsen, der er ansvarlig for at gennemføre Natura 2000-planen på de privatejede arealer. Dog er det Miljøstyrelsen, der er ansvarlig for de privatejede, skovbevoksede, fredskovpligtige arealer. Offentlige lodsejere er ansvarlige for at gennemføre Natura 2000-planen på deres egne arealer.

Handleplanen skal ifølge lovgivningen indeholde nedenstående:

- En prioritering af myndighedens forventede forvaltningsindsats i planperioden på baggrund af en opgørelse af behovet for konkrete forvaltningstiltag.
- De forventede initiativer, som myndigheden vil tage for at gennemføre Natura 2000-handleplanen, herunder en plan for interessentinddragelse.
- En oversigt over fordelingen af indsatsen mellem kommunale myndigheder, Miljøstyrelsen og offentlige lodsejere.

- En redegørelse for gennemførelsen af handleplanen for den forudgående 6 års periode (dog 12 års periode for de skovbevoksede, fredskovspligtige arealer), der gør det muligt at vurdere, i hvilket omfang Natura 2000-handleplanen er gennemført for den forudgående periode.

Handleplanen skal ikke omfatte offentligt ejede arealer, hvis der for disse arealer er udarbejdet/udarbejdes en plan for forvaltningsindsatsen, der er i overensstemmelse med de fastsatte mål for naturtilstanden i Natura 2000-planen. Der indsættes et resumé af de offentlige planer i handleplanens bilag.

Handleplanen skal være så konkret, at dens gennemførelse kan vurderes. Dog må handleplanen ikke foregribe det præcise indhold af de aftaler eller afgørelser, der træffes i forhold til den enkelte lodsejer i forbindelse med gennemførelsen af handleplanen.

Handleplanen skal i samspil med vandplanlægningen realisere Natura 2000-planen for så vidt angår vandbehov for de naturtyper, som er direkte afhængige af et vandøkosystem. Natura 2000-planens mål om forbedret vandkvalitet i større søer, vandløb, fjorde og kystvande realiseres gennem indsatsen i vandplanlægningen og skal ikke indgå i Natura 2000-handleplanerne.

## 2.2 Miljøvurdering af handleplanerne

Natura 2000-handleplanerne er en type af planer, som kan være omfattet af krav om miljøvurdering i henhold til Bekendtgørelse af lov om miljøvurdering af planer og programmer og af konkrete projekter (VVM) (lovbekendtgørelse nr. 4 af 3. januar 2023) – herefter refereret til som miljøvurderingsloven.

Ved vurderingen af om en handleplan er omfattet af Miljøvurderingsloven ses på kriterierne i lovens § 8. Erfaringsmæssigt er der en del handleplaner, som ikke vil være omfattet af miljøvurderingsloven. Det afhænger dog i alle tilfælde af det konkrete indhold af handleplanen, og der skal derfor altid foretages en særskilt vurdering for hver plan.

Natura 2000-handleplanerne er en type af planer, som kan være omfattet af krav om miljøvurdering i henhold til Bekendtgørelse af lov om miljøvurdering af planer og programmer og af konkrete projekter (VVM) (lovbekendtgørelse nr. 4 af 3. januar 2023) – herefter refereret til som miljøvurderingsloven.

Ved vurderingen af om en handleplan er omfattet af Miljøvurderingsloven ses på kriterierne i lovens § 8. Erfaringsmæssigt er der en del handleplaner, som ikke vil være omfattet af miljøvurderingsloven. Det afhænger dog i alle tilfælde af det konkrete indhold af handleplanen, og der skal derfor altid foretages en særskilt vurdering for hver plan.

Denne handleplan er blevet vurderet i forhold til, om den er omfattet af miljøvurderingsloven. Det er vurderet, at den ikke er omfattet af miljøvurderingsloven, og at der dermed ikke skal foretages screening eller miljøvurdering af handleplanen.

Der er vurderet på, om handleplanen sætter nye rammer for fremtidige anlægstilladelser, eller om den vurderes at kunne påvirke internationalt udpegede naturbeskyttelsesområder væsentligt jfr. miljøvurderingslovens § 8.

Det er myndighedens vurdering, at handleplanen ikke sætter nye rammer for fremtidige anlægstilladelser.

Det er myndighedens vurdering, at handleplanen er undtaget fra habitatdirektivets artikel 6, stk. 3 og dermed fra vurdering efter miljøvurderingsloven, fordi planerne er "direkte forbundet med eller nødvendige for lokalitetens forvaltning" jfr. artikel 6, stk. 3, 1. pkt. Handleplanen anses som direkte forbundet med og nødvendig for Natura 2000-områdets forvaltning.

For samtlige Natura 2000-planer er der foretaget en strategisk miljøvurdering (SMV). Natura 2000-planerne og de tilhørende miljøvurderinger kan findes på Miljøstyrelsens hjemmeside under Natura 2000, tredje generation planer (2022-2027).

### 3. Gennemførelse af Natura 2000-handleplan for sidste planperiode

#### 3.1 Redegørelse for gennemførelse af sidste Natura 2000-handleplan

Handleplanerne for anden planperiode har været gældende siden udgangen af 2017. Kommunen har i den mellemliggende periode arbejdet for at gennemføre den indsats, der blev beskrevet i Natura 2000-planen for planperioden 2016-2021. For de skovbevoksede, fredskovspligtige arealer har Miljøstyrelsen arbejdet for at gennemføre indsatserne, der blev beskrevet i første generation af Natura 2000-planen fra 2010-2015 og videreført i anden planperiode 2016-2021.

Det er muligt at få et samlet overblik over tilskudskompenserede indsatser i Natura 2000-områderne i "Sammenfatning af Natura 2000-planerne 2022-2027" på Miljøstyrelsens hjemmeside<sup>1</sup>.

Nedenstående tabeller viser en oversigt over de realiserede, påbegyndte og planlagte projekter inden for Natura 2000-området.

Bornholms Regionskommune har i anden planperiode 2016-2021 gennemført de indsatser, som fremgår af Tabel 1 herunder.

Tabel 1: Følgende indsatser er finansieret via kommunernes egne midler eller DUT-midler\*.

	Indsats	Kommunalt ejet**	Privatejet
<b>Bornholms Regionskommune</b>	Rydning af uønsket opvækst		Ca. 59,0 ha i alt, heraf ca. 40,4 ha kortlagt habitatnatur
	Hegning og afgræsning***		Ca. 57,4 ha i alt, heraf ca. 40,4 ha kortlagt habitatnatur
	Oprensning af søer		9 stk. (0,5 ha), heraf ingen kortlagt som habitatnatur
	Åbning af rørlagt vandløb		215 m, ikke kortlagt habitatnatur

\* Omfatter ikke offentlige arealer, hvor ejeren gennemfører Natura 2000-planen i egne planer for forvaltningsindsatser. Se resumé af plan for forvaltningsindsatserne i bilag 1.

\*\* Indsatser på kommunalt areal er jf. ovenstående ikke en del af handleplanen, se i stedet Bilag 1.

\*\*\* Med hegning og afgræsning forstås, at kommunen har ydet en indsats for opsætning og/eller vedligehold af hegn omkring arealer, som afgræsses. I nogle tilfælde sørger kommunen også for, at arealet blive afgræsset, mens det i andre tilfælde er lodsejer selv, som sørger for afgræsning.

Bornholms Regionskommune har i anden planperiode ikke gennemført eller planlagt nogen specifikke artsplejetiltag udover tiltag for naturtyper.

<sup>1</sup> [Notat \(mst.dk\)](#)



Tabel 2: Følgende indsatser er finansieret gennem landdistriktsmidler eller anden finansiering og gælder arealer, der ikke er skovbevoksede, fredskovspligtige arealer\*.

	Indsats	Kommunalt ejet	Privatejet
<b>Landbrugsstyrelsens tilskudsordninger</b>	Pleje af græs- og naturarealer	-	72 ha**

\* Omfatter ikke offentlige arealer, hvor ejeren gennemfører Natura 2000-planen i egne planer for forvaltningsindsatser. Se resumé af plan for forvaltningsindsatserne i bilag 1.

\*\* Opgjort som totalt areal med tilsagn i Natura 2000-området inden for perioden 2016-21 og kan både omfatte arealer med og uden kortlagt habitatnatur.

Skovbevoksede, fredskovspligtige arealer følger en 12 års-cyklus, og første planperiode for disse løber således fra 2010 til 2021. Tabel 3 neden for viser status for de gennemførte eller igangværende indsatser i perioden 2010-2021 beliggende i kortlagt habitatskov inden for Natura 2000-området. Indsatserne er opgjort på indsatstype. Der kan være gennemført flere indsatser på det samme areal, hvorved samme areal kan fremgå flere gange (eksempelvis skovnaturtypebevarende drift og pleje forud for urørt skov, eller forbedring af hydrologi på samme areal, hvor der også er udført skovnaturtypebevarende drift og pleje). Indsatsplanerne for arealerne blev først udgivet i skovhandleplanerne i 2012.

Tabel 3 er baseret på tinglyste indsatser såsom urørt skov, på data fra tilskudsordningerne (berør på tilsagnsdata, hvorfor arealet for indsats kan være overestimeret i forhold til den endelige indsats, idet der altid vil være en vis del af de givne tilsagn, der ikke udnyttes). Der kan være usikkerheder i de indhentede data fra tilskudsordningerne fra 2010-15. Miljøstyrelsen har endvidere indhentet data for gennemførte indsatser i habitatnaturtyper på skovbevoksede fredskovsarealer fra offentlige myndigheder, og anvendt data i det omfang, Miljøstyrelsen har modtaget disse.

Tabel 3: Gennemførte indsatser på skovbevoksede, fredskovspligtige arealer. Tallene dækker over perioden 2010-2021.

Indsats	Tilskudsfinansiering på private arealer (ha) <sup>1</sup>	Offentlige arealer (ha) <sup>2</sup>	Total (ha)
Forbedring af hydrologi*		27	27
Indsatser m.h.p. lysåben natur**	1	4	4
Skovnaturtypebevarende drift og pleje***	7	193	200
Urørt skov		352	352

<sup>1</sup> Indsatser på private arealer dækker over indsatser, som er tilskudsfinansierede.

<sup>2</sup> Indsatser på offentlige arealer dækker hovedsageligt over indsatser gennemført via lodsejeres egne midler men kan også være dækket af tilskudsordninger.

\* Forbedring af hydrologi dækker over lukning af dræn og grøfter samt ophør med vedligeholdelse af afvanding

\*\* Indsatser for lysåben natur dækker over græsning, hegning og rydning med henblik på lysåben natur.

\*\*\* Skovnaturtypebevarende drift og pleje dækker over flere indsatser, heriblandt sikring af naturtyper, træer til naturligt henfald, naturnær skovdrift, rydning af uønsket opvækst, problemarter og invasive arter samt skovgræsning og foryngelse.

Tabel 4: Følgende Life-projekter er iværksat i området (arealerne for Life-projekter i skovbevoksede, fredskovspligtige arealer indgår også af opgørelsen i Tabel 3)

<b>Naturstyrelsen</b>	SemiAquaticLIFE. 2016-2021. Har til formål at genoprette levesteder og forbedre bestandene af paddere, krybdyr og insekter.
<b>Naturstyrelsen</b>	LIFE Open Woods – LIFE 18/NAT/DK/000747. Skovene indgår i projektet, hvis formål bl.a. er at forbedre naturtilstanden i skovene ved genskabelse af naturlig hydrologi, mere dødt ved samt lysstilling af træer. Projektet forløber i perioden 2019-2027.

Ud over de ovennævnte indsatser har myndighederne søgt at gennemføre Natura 2000-handleplanen gennem følgende tiltag:

- Miljøstyrelsen har finansieret gratis rådgivning hos Dansk Skovforening for ejere af skovbevoksede, fredskovspligtige arealer i Natura 2000-områderne.
- Som opfølgning på skovlovens anmeldteordning for Natura 2000-områderne er der i flere Natura 2000-områder indgået aftaler med private lodsejere, der er med til at sikre naturindhold og arter på de berørte arealer (LBK. nr. 690 26. maj 2023, §17-19).
- Miljøstyrelsen har arbejdet for relevante støtteordninger for at understøtte implementeringen af Natura 2000-planerne.

- Miljøstyrelsen har udført en opsøgende indsats og har kontaktet nogle private lodsejere med større arealer af privat fredskov og informeret om muligheden for at søge tilskud til indsatser i de private fredskove.

### 3.2 Foreløbig vurdering af gennemførelse af sidste Natura 2000-handleplan

Handleplanen skal ifølge bekendtgørelsen indeholde en redegørelse for gennemførelsen af handleplanen for den forudgående 6 og 12 års periode, der gør det muligt at vurdere, i hvilket omfang Natura 2000-planen for den forudgående periode er realiseret. Vurderingen, af hvorvidt handleplanerne er gennemført i den forudgående periode, er baseret på, om de planlagte indsatser fra sidste handleplan er opfyldt, eller der er udført tilsvarende tiltag.

Bornholms Regionskommune vurderer, at kommunen i overvejende grad har gennemført de planlagte indsatser i forrige periode, som primært omfatter rydning af uønsket opvækst og afgræsning. Kommunen har ikke udført en særlig indsats for bekæmpelse af invasive arter ud over den indsats, som er blevet foretaget som en del af indsatsen for rydning af uønsket opvækst. Kommunen har ikke udført afbrænding/afskrælning af hedearealer, da kommunen i forhold til de konkrete arealer ikke har vurderet det som relevant eller muligt. Kommunen har endvidere ikke udført en særlig indsats for at sikre en skovnaturtypebevarende drift og pleje af skovnaturtyper uden fredskovspligt.

Effekten af indsatserne bliver løbende vurderet i det Nationale Overvågningsprogram for Vandmiljø og Natur (NOVANA), som overvåger vandmiljøets og naturens tilstand inden for de områder, der prioriteres i forhold til de politisk fastsatte økonomiske rammer.

## 4. Behov for indsatser

Natura 2000-planen for N186 Almindingen, Ølene og Paradisbakkerne beskriver de konkrete mål for indsatsen.

Det overordnede mål for området er beskrevet i afsnit 3.1 i Natura 2000-planen og de konkrete mål i afsnit 3.2. Generelt gælder for dette område, at den samlede forekomst af naturtyper, arter og fugles levesteder i Natura 2000-området, uanset om de er kortlagt, skal være stabil eller i fremgang, såfremt de naturgivne forhold giver mulighed for det.

Målsætningerne konkretiseres i Natura 2000-planens afsnit 4.1 og 4.2 i form af nogle generelle og områdespecifikke retningslinjer for indsatsprogrammet.

Hovedformålet med indsatserne i perioden 2022-27 er:

1. Fokus på mere naturlige processer og naturens robusthed
2. Sikre og forbedre tilstanden af den eksisterende natur og levesteder
3. Bekæmpe invasive arter

Det områdespecifikke indsatsprogram i Natura 2000-planen for N186 Almindingen, Ølene og Paradisbakkerne er:

1. Tilstanden af levesteder for bred vandkalv samt lys skivevandkalv sikres eller forbedres i overensstemmelse med arternes krav til disse.
2. Der søges udtaget kulstofholdige lavbundsjordder der kan bidrage til sammenhængende arealer, øget robusthed og give mulighed for mere naturlig dynamik. Udtagningen kan ligeledes være til gavn for bl.a. stor vandsalamander, rørdrum (Y), plettet rørvagtel (Y), trane (Y), engsnarre (Y) og rørhøg (Y). Udtagningen skal også bidrage til at reducere udledningen af CO<sub>2</sub> og et renere vandmiljø.
3. Der gennemføres en grundlæggende indsats på hedearealer med henblik på forbedring af naturtilstanden.
4. Der iværksættes en bekæmpelse af invasive arter på 3 ha med fokus på arealer med en kortlagt forekomst af invasive arter på over 10% dækning.
5. Urørt skov (permanent ophør af drift m.v.) kan være en mulighed af hensyn til naturtyper og tilknyttede arter og fugle. Ved udlæg til urørt skov skal der tages hensyn til levesteder for særligt følsomme arter.
6. Miljøstyrelsen reviderer bestemmelserne for vildtreservatet Ølene.

Indsats til bedring af vandkvaliteten gennemføres som led i vandplanlægningen og havstrategidirektivet, ligesom reduktion af kvælstofdeposition sker gennem husdyrgodkendelsesloven og generelle tiltag til at mindske luftforureningen, og dette er således ikke en del af Natura 2000-planens indsatsprogram.

Indsatsprogrammet i Natura 2000-planerne er afstemt, så den økonomiske ramme og den krævede indsats i planerne passer sammen. Til gennemførelse af planerne stiller staten en række virkemidler til rådighed, ligesom det forudsættes, at kommunerne bidrager økonomisk via de midler, som kommunerne er blevet økonomisk kompenseret for af staten (DUT-midlerne).

På baggrund af Natura 2000-planen har kommunen og Miljøstyrelsen vurderet, at der er behov for nedenstående konkrete forvaltningstiltag. Handleplanmyndigheden skal forsøge at indgå frivillige aftaler med lodsejere om drift. Hvor dette ikke er muligt, skal myndigheden påbyde en bestemt drift, hvis det er nødvendigt for opnåelse af målene i Natura 2000-planen eller for at forhindre forringelse og forstyrrelse.

Offentlige lodsejere kan selv organisere gennemførelse af indsatser på egne arealer.

Tabel 5: Behov for indsatser for naturtyperne\*

Forventede indsatser		Skøn over behov:		
		Igangværende indsats	Ny indsats	Samlet behov for indsats
Lysåbne naturtyper	Rydning af uønsket opvækst	Ca. 40 ha	Op til ca. 13,5 ha**	Op til ca. 53,5 ha**

	Afgræsning	Ca. 40 ha	Op til ca. 16 ha <sup>***</sup>	Op til ca. 56 ha <sup>***</sup>
	Bekæmpelse af invasive arter	0 ha	Op til ca. 3 ha <sup>****</sup>	Op til ca. 3 ha <sup>****</sup>
	Udtag af kulstofholdige lavbundsjord	0 ha	0 til ca. 28 ha <sup>*****</sup>	0 til ca. 28 ha <sup>*****</sup>
<b>Skovnaturtyper uden fredskovspligt</b>	Skovnaturtypebevarende drift og pleje	-	-	Op til 14,5 ha
	Urørt skov	-	-	Op til 14,5 ha
<b>Skovnaturtyper med fredskovspligt<sup>1</sup></b>	Skovnaturtypebevarende drift og pleje	-	-	Op til 52 ha
	Urørt skov <sup>2</sup>	0 ha	-	Op til 52 ha
	Rydning af invasive arter	-	-	3 ha

\* Omfatter ikke offentlige arealer, hvor ejeren gennemfører Natura 2000-planen i egne planer for forvaltningsindsatser. Se resumé af plan for forvaltningsindsatserne i bilag 1.

\*\* Opgjort som lysåbne naturtyper med et strukturindeks på over 2.

\*\*\* Opgjort som lysåbne naturtyper, som vurderes at kunne have et plejebestand i form af afgræsning (i dette område er det vurderet at være alle lysåbne naturtyper undtagen hængesæk og indlandsklippe), og som ikke allerede bliver afgræsset.

\*\*\*\* Opgjort som arealer med en arealandel med invasive arter over 10 % (hvilket er de arealer, som ligger til grund for beregning af indsatsen mod invasive arter i Natura 2000-planen).

\*\*\*\*\* Opgjort som omtrentligt areal med større forekomst af kulstofrige lavbundsjord på Teksturkort2014.

<sup>1</sup> Indsatser planlagt for skovnaturtyper med fredskovspligt vises udelukkende som et samlet behov for indsats med undtagelse af urørt skov, hvor igangværende indsats også vises. Skovnaturtypebevarende drift og pleje dækker over flere indsats. Da der kan være overlap mellem indsatstyper, og da der efter afslutning af én type indsats kan være behov for at gentage indsatstypen, er behovet for indsats vurderet samlet.

<sup>2</sup> Igangværende indsats for urørt skov omfatter al tinglyst urørt skov til og med 2021. Tinglyst urørt skov anses i denne sammenhæng som en varig igangværende indsats.

Tabel 6: Behov for indsats for arter udover indsats for naturtyper. Tabellen viser kun indsats for arter på lysåbne naturtyper og skovnaturtyper uden fredskovspligt\*

Forventede indsats	Skøn over behov:		
	Igangværende indsats	Ny indsats	Samlet behov for indsats
Restaurering af vandhuller	0 stk.	Op til ca. 7 stk. ** (0,7 ha)	Op til ca. 7 stk. ** (0,7 ha)

\* Omfatter ikke offentlige arealer, hvor ejeren gennemfører Natura 2000-planen i egne planer for forvaltningsindsatser. Se resumé af plan for forvaltningsindsatserne i bilag 1.

\*\* Opgjort som antal søer, som er kortlagt som levested for stor vandsalamander, og som har et tilstandsindeks på over 2. Bred vandkalv og lys skivevandkalv, som også har levested i søer, er ifølge den senest basisanalyse udelukkende fundet i søer på Naturstyrelsens arealer i Almindingen.

På skovbevoksede arealer vil mange af de tiltag, der implementeres for skovnaturtyperne også være gavnlige for de arter, der er knyttet til naturtyperne. I nedenstående gennemgås eksempler på indsats, der også gavner arter og fugle, hvor indsatserne i forvejen gennemføres i området jf. Natura 2000-planen.

Urørt skov samt skovnaturtypebevarende drift og pleje med bevaring af træer til naturligt henfald kan bidrage til at forbedre levesteder for områdets skovtilknyttede arter og fugle. Nogle arter og fugle er afhængige af ro i yngleperioden, lysninger eller hensigtsmæssig hydrologi.

For indsats vedrørende det kortlagte vandløb i området (habitatnaturtypen vandløb med vandplanter (3260)), henvises til indsats i vandområdeplanen for Bornholm.

## 5. Indsatser fordelt på aktører

Grundlæggende er ansvaret fordelt, så kommunerne er ansvarlig myndighed på alle arealer i kommunen undtagen de skovbevoksede fredskovspligtige arealer.

Miljøstyrelsen er ansvarlig myndighed for de skovbevoksede fredskovspligtige arealer. Det gælder dog, at kommunerne er ansvarlige for de arealer i fredskov, der er beskyttet efter §3 i naturbeskyttelsesloven.

Myndighederne er ansvarlige, jfr. ovenstående fordeling, for gennemførelse af handleplanen undtagen for offentlige arealer, hvor lodsejer selv er ansvarlig for at gennemføre handleplanen. De fleste indsatser er geografisk bestemt, hvorved den nævnte myndigheds- og arealdeling er gældende. Det er muligt at finde relevante Natura 2000-geodata i [MiljøGIS](#)<sup>2</sup>. Endvidere kan overvågningsdata fra NOVANA-programmet tilgås via [Danmarks Miljøportal](#)<sup>3</sup> og i Natura 2000-basisanalyserne. Hver myndighed eller lodsejer er ligeledes ansvarlige for de arter på udpegningsgrundlaget, som ikke er geografisk fordelt på baggrund af overvågningsdata, inden for deres respektive myndighedsområde eller egne arealer.

Det områdespecifikke indsatsprogram for Natura 2000-område N186 Almindingen, Ølene og Paradisbakkerne retter sig mod naturtyper, levesteder for arter og arealer med invasive arter. Indsatserne er derfor geografisk bestemt efter naturtypernes, levestedernes og arealernes placering og ejerforhold.

Herudover er der en indsats, som omhandler udtagning af kulstofholdige lavbundsjord. Den eneste større forekomst af kulstofrige lavbundsjord i området er beliggende hovedsageligt på privat og ikke-fredskovspligtigt areal, hvorfor ansvaret for indsatsen ligger hos Bornholms Regionskommune som handleplanmyndighed.

I tabellen neden for ses fordelingen af Natura 2000-områdets arealer fordelt ud på aktører.

Tabel 7: Fordeling af naturtypearealer på aktører

	Naturtype	Handleplanmyndighed		Offentlige lodsejere, der planlægger selv	
		Bornholms Regionskommune	Miljøstyrelsen	Naturstyrelsen	Bornholms Regionskommune
<b>Lysåbne naturtyper</b>	Hængesæk (7140)	10,4 ha	-	19,8 ha	0,5 ha
	Surt overdrev (6230)	29,9 ha	-	7,2 ha	-
	Tør hede (4030)	21,6 ha	-	-	0,2 ha
	Rigkær (7230)	1,5 ha	-	2,0 ha	-
	Indlandsklippe (8220)	6,0 ha	-	2,0 ha	-
	Enekrat (5130)	0,2 ha	-	-	-
	Tidvis våd eng (6410)	2,9 ha	-	57,9 ha	4,7 ha
	Avneknippemose (7210)	> 0,1 ha	-	30,6 ha	<0,1 ha
	Kildevæld (7220)	-	-	0,2 ha	-
<b>Søer under 5 ha</b>	Næringsrig sø (3150)	23 stk.	-	14 stk.	4 stk.

<sup>2</sup> <https://miljoegis.mim.dk/spatialmap?profile=natura2000planer3-2022>

<sup>3</sup> <https://www.miljoportal.dk/>

	Brunvandet sø (3160)	1 stk.	-	3 stk.	1 stk.
	Kransnålalge-sø (3140)	3 stk.	-	2 stk.	1 stk.
	Søbred med smårter (3130)	7 stk.	-	8 stk.	1 stk.
<b>Søer over 5 ha</b>	Bastemose	-	-	10,0 ha	-
	Ølene	-	-	6,0 ha	-
<b>Vandløb</b>	Vandløb med vandplanter (3260)	0,73 ha	-	0,8 ha	-
<b>Skovnaturtyper uden fredskovspligt</b>	Elle- og askeskov (91E0)	4,1 ha	-	-	-
	Bøg på mor (9110)	6,2 ha	-	-	-
	Stilk-egekrat (9190)	1,5 ha	-	-	-
	Skovbevokset tørvemose (91D0)	1,9 ha	-	-	-
	Ege-blandskov (9160)	0,8 ha	-	-	-
<b>Skovnaturtyper med fredskovspligt</b>	Bøg på mor (9110)	-	11 ha	250 ha	38,8 ha
	Bøg på muld (9130)	-	0 ha	5 ha	2,5 ha
	Ege-blandskov (9160)	-	6 ha	55 ha	1,6 ha
	Vinteregeskov (9170)	-	0 ha	66 ha	0 ha
	Stilkege-krat (9190)	-	17 ha	36 ha	2,2 ha
	Skovbevokset tørvemose (91D0)	-	4 ha	4 ha	5,4 ha
	Elle- og askeskov (91E0)	-	14 ha	37 ha	17,4 ha

## 6. Prioritering af den forventede indsats

Natura 2000-planerne 2022-2027 har især fokus på en naturforvaltning, hvor man gør brug af naturens egne dynamikker. Samtidig fastholdes en række indsatser, der er kendt fra de gældende planer.

Hovedformålene med indsatserne i tredje planperiode (2022-2027) er:

- 1. Fokus på mere naturlige processer og naturens robusthed**
  - 1.1. der er øget fokus på en mere naturnær forvaltning med fokus på at sikre sammenhæng i naturen og mere naturlige dynamikker i Natura 2000-områderne
  - 1.2. der arbejdes for at udvide arealet med urørt skov
  - 1.3. der er fokus på tiltag mod klimaforandringer og dermed områdernes robusthed over for pludselige hændelser
- 2. Sikre og forbedre tilstanden af den eksisterende natur og levesteder hvilket bl.a. er i overensstemmelse med 'brandmandens lov' og EU's biodiversitetsstrategi 2030**
  - 2.1. fortsætte arbejdet med at sikre naturtilstanden f.eks. ved naturpleje på plejekrævende arealer
  - 2.2. fortsætte arbejdet med at afsøge behovet for og udlægge forstyrrelsesfrie zoner bl.a. til gavn for trækfugle, marine naturtyper og havpattedyr
  - 2.3. fokus på indsatser, der gavner truede arter og fugle
  - 2.4. fortsætte arbejdet med at afsøge behovet for at regulere fiskeri i beskyttede områder
- 3. Bekæmpe invasive arter**
  - 3.1. fortsætte arbejdet med at bekæmpe invasive arter

Prioriteringen af den forventede forvaltningsindsats i planperioden er sket på baggrund af opgørelsen af behovet for konkrete indsatser (se kapitel 4). Den nedenstående prioritering afspejler således den forventede tidsfølge af indsatsen i forbindelse med de konkrete forvaltningstiltag.

Bornholms Regionskommune vil prioritere at fortsætte med igangværende indsatser i form af rydning og afgræsning for at sikre og forbedre naturtilstanden for naturtyper i området. Den grundlæggende indsats for hedearealer, som ifølge indsatsprogrammet skal gennemføres, er en del af denne indsats. Bornholms Regionskommune vil samtidig eller herefter prioritere bekæmpelse af invasive arter på arealer med behov herfor.

Bornholms Regionskommune vil endvidere prioritere at kontakte private ejere af arealer med søer kortlagt som levesteder, lysåbne naturtyper under tilgroning samt skovnaturtyper uden fredskovspligt i området med henblik på en dialog om en for naturtyperne hensigtsmæssig drift og pleje.

Endvidere vil Bornholms Regionskommune prioritere at undersøge mulighederne for udtagning af kulstofrige lavbundsjord i området.

Miljøstyrelsen vil for de skovbevoksede, fredskovspligtige arealer kontakte private ejere af habitatskovsarealer større end 20 ha med henblik på at informere om muligheden for en mere skovnaturtypebevarende drift, tiltag for arter og muligheden for at udlægge til urørt skov.

Miljøstyrelsen vil fortsat prioritere at indgå i relevante Life-projekter nye som gamle.

## 7. Forventede initiativer og plan for interessentinddragelse

Det er Bornholms Regionskommune og Miljøstyrelsens hensigt at planlægge og udføre projekterne som vist i nedenstående Tabel 8, og i den forbindelse tager myndighederne en række initiativer for at inddrage lodsejere og andre interessenter i projekterne.

Tabel 8 viser myndighedernes plan for interessentinddragelse. Der kan ske ændringer, hvis det ønskes af lodsejerne, eller hvis andre forhold taler for det.

Tabel 8. Forventet plan for interessentinddragelse

Projekt navn	Initiativ	Tidsplan	Myndighed
Møder med Grønt Dialogforum	Bornholms Regionskommune afholder møder med Grønt Dialogforum og vil, når det er relevant eller efterspørges, sætte emnet på dagsordenen med henblik på at orientere om og drøfte indsatser.	Hele planperioden	Bornholms Regionskommune
Kontakt til private ejere af lysåbne habitatnaturtyper.	Kontakt til private lodsejere med orientering om naturværdier, dialog om hensigtsmæssig drift og pleje samt orientering om eventuelle muligheder for tilskud til indsatsen.	I løbet af planperioden	Bornholms Regionskommune
Kontakt til private ejere af større arealer med kulstofholdige lavbundsjord	Kontakt til private ejere af større arealer med kulstofholdige lavbundsjord med orientering og dialog om muligheder for udtagning og for tilskud til indsatsen.	I løbet af planperioden	Bornholms Regionskommune
Kontakt til private ejere af skovnaturtyper uden fredskovspligt	Kontakt til private lodsejere med henblik på at informere om muligheden for en skovnaturtypebevarende drift, tiltag for arter og muligheden for at udlægge til urørt skov.	I løbet af planperioden	Bornholms Regionskommune
Kontakt til ejere af skovbevoksede fredskovspligtige habitatskofsarealer	Miljøstyrelsen kontakter skovejere med mere end 20 ha skovhabitatarealer og orienterer om muligheder for tilskud.	I løbet af planperioden	Miljøstyrelsen
Vejledning om mulige tiltag i skovhabitatnatur	Miljøstyrelsen understøtter en vejledningstjeneste <sup>1</sup> til de private skovejere, hvor de kan søge gratis råd og vejledning omkring skovhabitatnatur.	Hele planperioden	Miljøstyrelsen
Møder med Grønt Fremdriftsforum	Miljøstyrelsen afholder møder med Grønt Fremdriftsforum og vil sætte emnet på dagsordenen, når det er relevant eller efterspørges.	Hele planperioden	Miljøstyrelsen

<sup>1</sup> Dette varetages for nuværende af Dansk Skovforening.

Projekterne gennemføres ved frivillige aftaler, og derfor er det i mange tilfælde ikke på nuværende tidspunkt muligt at beskrive, hvornår projekterne fysisk bliver udført. Kommunen og Miljøstyrelsen vil i hvert enkelt tilfælde sørge for, at relevante interessenter bliver inddraget.



## Bilag 1: Resumé af offentlige lodsejeres planer for forvaltningsindsatser

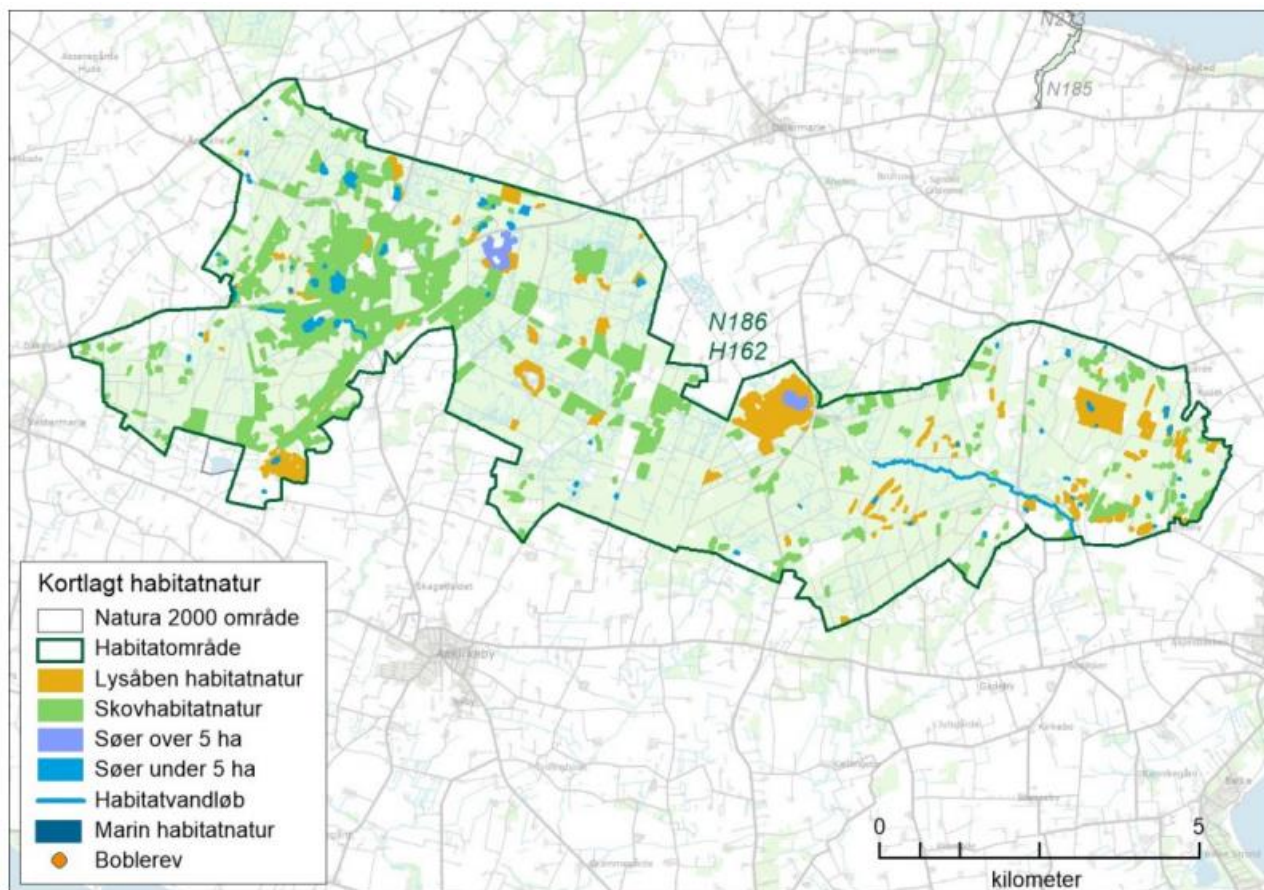
Det gælder, at såfremt en offentlig myndighed som grundejer beslutter selv at udarbejde forvaltningsplaner, driftsplaner mv. i overensstemmelse med Natura 2000-planen, skal et resumé af den enkelte plan med beskrivelse af forvaltningsindsatsen indsendes til de berørte myndigheder senest 9 måneder efter Natura 2000-planens offentliggørelse jf. Bekendtgørelse om kommunalbestyrelsernes Natura 2000-handleplaner (BEK nr. 944 af 27/06/2016) §5 stk. 2 samt Bekendtgørelse om tilvejebringelse af Natura 2000-skovplanlægning (BEK nr. 946 af 27/06/2016) §15 stk. 2.

I dette bilag vil Naturstyrelsens resumé af deres forvaltningsplan fremgå som Bilag 1A og Bornholms Regionskommune resumé af kommunens forvaltningsplan fremgå som Bilag 1B. Resumeerne vil fremgå af bilaget i Natura 2000-handleplanen ved offentliggørelse.

Forslag

## Bilag 2: Kortbilag

Herunder er indsat relevant kortbilag med afgrænsning af Natura 2000-området og kortlagte naturtyper. Kortet er hentet fra Natura 2000-basisanalyse 2022-2027, revideret udgave for Almindingen, Ølene og Paradisbakkerne ([Rapport \(mst.dk\)](#)).



Oversigtskort over Natura 2000-området. På kortet vises områdets kortlagte habitatnaturtyper. Der er flere søer over 5 ha i området. Naturtypen kendes ikke for alle søer over 5 ha, men alle er omfattet af vandområdeplanen.

## Bilag 3: Sammendrag af den statslige Natura 2000-plan og basisanalyse 2022-2027

### Fra Natura 2000-plan 2022-2027 for Natura 2000-område N186 Almindingen, Ølene og Paradisbakkerne ([Rapport \(mst.dk\)](#)):

Natura 2000-området Almindingen, Ølene og Paradisbakkerne har et areal på 6.182 ha, hvoraf de 16 ha er vandflade i søerne. Området er udpeget som habitatområde H162 Almindingen, Ølene og Paradisbakkerne og fuglebeskyttelsesområde F80 Almindingen, Ølene og Paradisbakkerne. Området er primært offentligt ejet, og ca. 1/3 er privat ejet.

Dette område er særligt udpeget for at bevare en række naturtyper som f.eks. avneknippemose, rigkær, indlandsklippe, søbred med småurter, vandløb, surt overdrev, tidvis våd eng, bøg på mor og den sjældne vinteregeskov. Heraf findes over 5 % af det samlede areal inden for den biogeografiske region af naturtyperne indlandsklippe, avneknippemose, bøg på mor og vinteregeskov. Af arter på udpegningsgrundlaget kan fremhæves bred vandkalv, lys skivevandkalv og bechsteins flagermus. Desuden er området udpeget for at bevare 10 ynglende fuglearter, hvoraf perleugle har en væsentlig del af den danske bestand i området.

Inden for området findes flere større og mindre fredede arealer, der tilsammen udgør ca. 275 ha. Fredningerne omfatter arealer omkring Ekkodalen, omkring Åremyr og Christianshøj, et lille område vest for Bastemose samt i Paradisbakkerne bl.a. flere af sprækkedalene, Årsdale Ret og en klippeløkke ved Kåsegård. Sø- og moseområdet Ølene er udlagt som et reservat på i alt ca. 114 ha. Generelt har fredningerne til formål at bevare naturområderne og sikre offentligheden adgang hertil.

Udpegningsgrundlag for Habitatområde nr. 162		
Naturtyper:	Søbred med småurter (3130)	Kransnålalge-sø (3140)
	Næringsrig sø (3150)	Brunvandet sø (3160)
	Vandløb (3260)	Tør hede (4030)
	Enekrat (5130)	Kalkoverdrev* (6210)
	Surt overdrev* (6230)	Tidvis våd eng (6410)
	Hængesæk (7140)	Avneknippemose* (7210)
	Kildevæld* (7220)	Rigkær (7230)
	Indlandsklippe (8220)	Bøg på mor (9110)
	Bøg på muld (9130)	Ege-blandskov (9160)
	Vinteregeskov (9170)	Stilkeke-krat (9190)
	Skovbevokset tørvemose* (91D0)	Elle- og askeskov* (91E0)
Arter:	Bred vandkalv (1081)	Lys skivevandkalv (1082)
	Stor vandsalamander (1166)	Bechsteins Flagermus (1323)
	Damflagermus (1318)	

Tabellen viser naturtyper og/eller arter på udpegningsgrundlaget. Tal i parentes henviser til de talkoder, som benyttes for naturtyper og arter fra habitatdirektivets bilag 1 og 2. \* angiver, at der er tale om en prioriteret naturtype.

Udpegningsgrundlaget er gennemgået i 2018-21. Kalkoverdrev (6210) og damflagermus er ikke til stede i habitatområde H162. De nævnte naturtyper og arter gennemgås derfor ikke yderligere.

Udpegningsgrundlag for Fuglebeskyttelsesområde nr. 80		
Fugle:	Rørdrum (Y)	Rød glente (Y)
	Rørhøg (Y)	Hvæpsevåge (Y)
	Engsnarre (Y)	Plettet rørvagtel (Y)
	Trane (Y)	Perleugle (Y)
	Sortspætte (Y)	Rødrygget tornskade (Y)

Tabellen viser fugle på udpegningsgrundlaget. I parenteserne står "T" for trækfugl og "Y" for ynglefugl.

## Overordnede målsætninger for Natura 2000-området:

- At Almindingen, Ølene og Paradisbakkerne bliver et godt leve- og ynglested både for forekomster af ynglende fugle og for arterne på udpegningsgrundlaget. Der er særligt fokus på bred vandkalv, bechsteins flagermus og perleugle, som kun har få forekomster i Danmark.
- At arealet af skovnaturtyperne, tør hede (4030), surt overdrev (6230), tidvis våd eng (6410), hængesæk (7140), avneknippemose (7210), rigkær (7230), indlandsklippe (8220) samt levesteder for lys skivevandkalv sikres. De nævnte naturtyper og arter har enten en stærkt ugunstig bevaringsstatus eller store forekomster i den kontinentale biogeografiske region.
- At arealet med vinteregeskov (9170) er stigende.
- At arealet af rigkær (7230), surt overdrev (6230) og tidvis våd eng (6410) øges, hvor de naturgivne forhold gør det muligt, og der skabes sammenhæng mellem forekomsterne.
- Områdets økologiske integritet sikres i form af en for naturtyperne hensigtsmæssig hydrologi og drift/pleje, en lav næringsstofbelastning og gode sprednings- og etableringsmuligheder for arterne.
- Den økologiske integritet for området sikres derudover ved god vandkvalitet gennem reduceret tilførsel af næringsstoffer og miljøfarlige stoffer, hvilket reguleres gennem vandområdeplanerne.

## Indsatsprogram:

### Generelle retningslinjer:

1. Myndighederne tager i deres administration af lovgivningen og deres forvaltning udgangspunkt i målsætningen for det enkelte Natura 2000-område og sikrer dermed en grundlæggende beskyttelse af udpegningsgrundlaget.
2. Der arbejdes for at sikre de lysåbne terrestriske naturtyper en hensigtsmæssig hydrologi, drift og pleje også til gavn for tilknyttede arter.
3. Der arbejdes for at sikre egnede levesteder for områdets arter.
4. For skovnaturtyper, hvor det vurderes nødvendigt af hensyn til bevarelse af skovnaturtyper på udpegningsgrundlaget, sikres en skovnaturtypebevarende drift og pleje.
5. Der arbejdes på at opnå størst mulig naturmæssig robusthed og sammenhæng i områdets natur ved at sikre større driftsenheder af lysåbne naturtyper og skovnaturtyper.
6. Igangværende projekter og indsatser, der relaterer til gennemførelse af tidligere Natura 2000-planer, afsluttes.
7. Indsatser gennemført i første og anden planperiode vedligeholdes, f.eks. ved genrydning af arealer, hvor der tidligere har været gennemført en Natura 2000-indsats.
8. Der fokuseres på en løbende opdatering af oversigt over naturtyper, arter og fugle som findes i væsentlig forekomst i Danmark.
9. Der arbejdes på en national strategi for forvaltning af truede og rødlistede arter herunder en lang række direktivarter og -fugle.

### Områdespecifikke retningslinjer:

1. Tilstanden af levesteder for bred vandkalv samt lys skivevandkalv sikres eller forbedres i overensstemmelse med arternes krav til disse.
2. Der søges udtaget kulstofholdige lavbundsjordder der kan bidrage til sammenhængende arealer, øget robusthed og give mulighed for mere naturlig dynamik. Udtagningen kan ligeledes være til gavn for bl.a. stor vandsalamander, rørdrum (Y), plettet rørvagtel (Y), trane (Y), engsnarre (Y) og rørhøg (Y). Udtagningen skal også bidrage til at reducere udledningen af CO<sub>2</sub> og et renere vandmiljø.
3. Der gennemføres en grundlæggende indsats på hedearealer med henblik på forbedring af naturtilstanden.
4. Der iværksættes en bekæmpelse af invasive arter på 3 ha med fokus på arealer med en kortlagt forekomst af invasive arter på over 10% dækning.
5. Urørt skov (permanent ophør af drift m.v.) kan være en mulighed af hensyn til naturtyper og tilknyttede arter og fugle. Ved udlæg til urørt skov skal der tages hensyn til levesteder for særligt følsomme arter.
6. Miljøstyrelsen reviderer bestemmelserne for vildtreservatet Ølene.

**Fra Basisanalyse 2022-2027 for Natura 2000-område nr. 186 Almindingen, Ølene og Paradisbakkerne, revideret udgave ([Rapport \(mst.dk\)](#)) (afsnit 2.3):**

Natura 2000-område nr. 186 Almindingen, Ølene og Slotslyngen er primært karakteriseret ved, at være et stort sammenhængende skovområde på klippegrund. Topografien i området er ganske varierende, fra Bornholms højeste punkt og til sprækkedale såsom Ekkodalen.

Den lysåbne natur består primært af tidvis våd eng og surt overdrev, men også andre vådbundstyper og hedearealer forekommer i området. Naturtilstanden for de lysåbne naturtyper er langt overvejende god.

Områdets skovnatur findes hovedsageligt som spredte forekomster, især i den østlige del af området, mens de er mere sammenhængende i den vestlige del. På baggrund af første og anden kortlægning af skov vurderes det, at forekomsten af store træer, træer med huller eller råd samt stående og liggende dødt ved overordnet set er stabil-stigende i dette Natura 2000-område.

I Natura 2000-området er der kortlagt 64 småsøer og 2 søer over 5 ha. Naturtilstanden er langt overvejende god til høj i søerne.

Arterne på områdets udpegningsgrundlag vurderes overordnet set at have stabile, men små, bestande i området. Bestandene af områdets ynglefugle er let varierende, men der er faste ynglebestande af bl.a. trane og perleugle. Rovfuglene rørhøg og hvepsevåge yngler også i området. De kortlagte levesteder for ynglefuglene er alle i god tilstand.