

Natur

Skovløkken 4, Tejn 3770 Allinge

Bornholms Energi og Forsyning A/S (BEOF)
Skansevej 2
3700 Rønne
Att.: Tina Wester Dam, Afdelingsleder Plan og Projekt

Kopi til:

Center for Trafik, Ejendomme og Drift
Att. Hasse Hallberg, Trafik, Leder af vej, park og anlæg
Att. Bjarne Freund-Poulsen, Driftschef

20. marts 2025



Bornholms Regionskommune
Center for Miljø, Plan og Kultur
Natur
+45 56 92 22 08
nmf@brk.dk
www.brk.dk
CVR: 26 69 63 48

J. nr. 24/15411

Fastlæggelse af status for: Rørledning på matr. 337ph, 337pi, 337pk, 337pl, 7000v, 337sn, 337so, 337sp, 337sq, 337pn, 337pm, 337im, 337oø, 337hz, 337hh, 7000h, 337a, Nexø Markjorder, jf. vandløbslovens § 2

Bornholms Regionskommune har den 20. februar 2025, truffet afgørelse i sagen vedrørende status for rørledningen. Der er efterfølgende registreret fejl og mangler. Afgørelsen trækkes derfor tilbage og erstattes med denne afgørelse, som er den gældende.

Afgørelsen

Bornholms Regionskommune, Center for Miljø, Plan og Kultur, Afdeling for Miljø, meddeler hermed afgørelse om at rørledningen, som løber gennem matriklerne 337ph, 337pi, 337pk, 337pl, 7000v, 337sn, 337so, 337sp, 337sq, 337pn, 337pm, 337im, 337oø, 337hz, 337hh, 7000h, 337a, Nexø Markjorder, er et vandløb, jf. vandløbslovens § 2. Rørledningen klassificeres som privat, jf. vandløbslovens § 8.

Vandløbsmyndigheden orienterer hermed om, at vedligeholdelsen af private vandløb påhviler bredejerne (dvs. de ejendomme, hvor rørledningen løber igennem), jf. vandløbslovens § 35. For uddybning, se afsnit om vedligehold.

Afgørelsen bygger på en indledende høring, hvor BEOF, vejdrift og driftsafdelingen i Bornholms Regionskommune, Center for Trafik, Ejendomme og Drift samt spildevandsmyndigheden i Center for Miljø, Plan og Kultur, har været hørt.

Ved afgørelsen er der lagt særligt vægt på følgende forhold:

- At rørledningen ikke ses omfattet af miljøbeskyttelsesloven eller vandforsyningsloven
- At ledningen ikke har nogen spildevandsteknisk funktion da området er fælleskloakeret, og der ikke er viden om, at husspildevand er koblet på ledningen
- At rørledningen fungerer som overløb for Nørrebæk
- At rørledningen ligger i en gammel grøft og formentlig er etableret som dræn i forbindelse med byggeomdning af de nærliggende arealer

Der kan læses nærmere om baggrunden for afgørelsen nedenfor.

Orientering

Retningslinjerne for orientering om afgørelsen har fulgt retningslinjerne i vandløbslovens § 75. Det betyder at: Afgørelsen er meddelt skriftligt til ansøgeren og til den- eller de, der er ansvarlige for forholdet. Der er også sendt en skriftlig underretning om afgørelsen til berørte myndigheder. Herudover er privatpersoner, som må

antages, at have en individuel væsentlig interesse i at få viden om afgørelsen, også underrettet, samt foreninger og organisationer, som antages af være klageberettigede efter § 84, stk. 2-4.

Lovgrundlag

Ifølge vandløbslovens § 2, bekendtgørelse af lov om vandløb, LBK nr. 1217 af 25/11/2019, finder lovens regler om vandløb, også anvendelse på grøfter, kanaler, rørledninger og dræn samt søer, damme og andre lignende indvande. Loven finder kun anvendelse på vandløb, hvis tilstedeværelse og vedligeholdelse flere end en enkelt har interesse i, jf. § 2, stk. 2.

Vandløb kan benyttes til afledning af vand, navnlig overfladevand, spildevand og drænvand, jf. vandløbslovens § 1. I henhold til § 7, er Kommunalbestyrelsen vandløbsmyndighed for de vandløb m.v., der er omfattet af loven, jf. § 2. Vandløb inddeles i offentlige og private, jf. vandløbslovens § 8.

Rørledningens lokation

Rørledningen har lokation i den nordøstlige del af Nexø by, på arealet mellem Højbovej og Stenbrudsvej, 3730 Nexø. Rørledningen berører følgende matrikler: 337ph, 337pi, 337pk, 337pl, 7000v, 337sn, 337so, 337sp, 337sq, 337pn, 337pm, 337im, 337oø, 337hz, 337hh, 7000h, 337a, Nexø Markjorder. Hovedparten af matriklerne er private. Matr. 7000v og 7000h, Nexø Markjorder er offentlig vej. Nedstrøms Stenbrudsvej og frem til udløbet i havet, løber rørledningen gennem matr. 337a, Nexø Markjorder, som er ejet af Bornholms Regionskommune.

Rørledningen ses på følgende kort med grønne stiplede streger. Som det fremgår af kortet, består rørledningen af 3 dele, som opstrøms er markeret med tallene 1-3. De tre delområder samles i to knudepunkter med fælles udløb i Østersøen:



Figur 1: Kortet viser rørledningen med grønne stiplede streger (del 1-3). På kortet er der indtegnet en overløbsbrønd til Nørrebæk mod nord (brun prik) og dertilhørende rørledning (turkis streg), som leder til delstræk 1 af rørledningen.

Sagsfremstilling

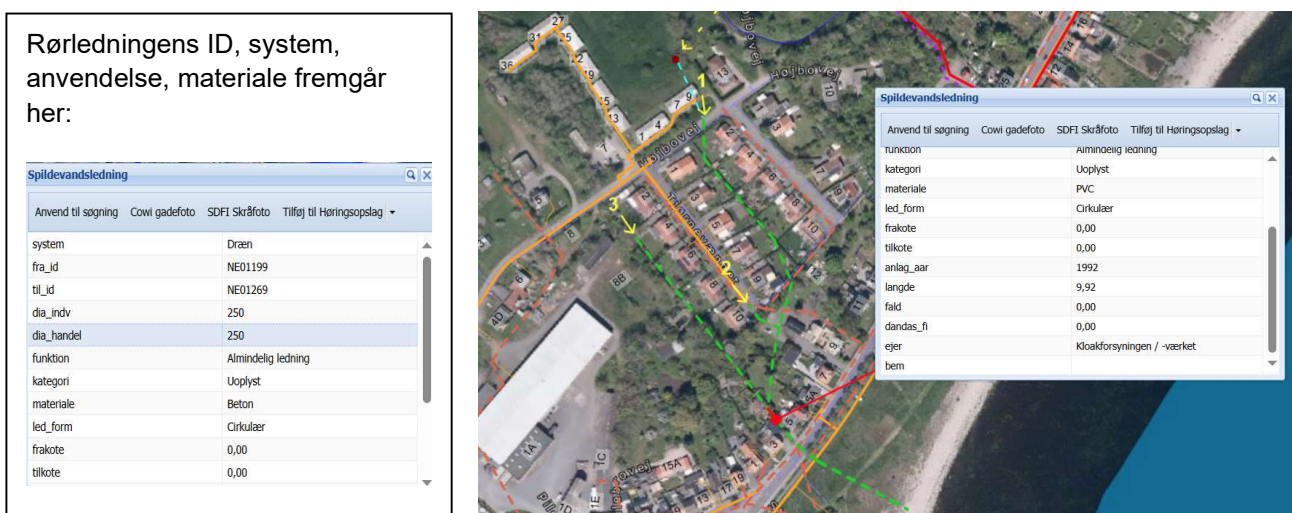
Bornholms Regionskommune, Center for Miljø, Plan og Kultur, Afdeling for Miljø, har den 1. februar 2024, modtaget en anmodning fra BEOF, om at foretage en vurdering af status og ejerskab af rørledningen, der løber gennem matr. 337ph, 337pi, 337pk, 337pl, 7000v, 337sn, 337so, 337sp, 337sq, 337pn, 337pm, 337im, 337oø, 337hz, 337hh, 7000h, 337a, Nexø Markjorder.

Rørledning er registreret under kommunens kortlag med spildevandsledninger. Kloakforsyningen (BEOF) er registreret som ejer. BEOF har oplyst, at rørledning ikke har en spildevandsteknisk funktion, og at ledningen er registreret i kortlaget grundet en fejl.

Sagen er behandlet jf. vandløbslovens § 2, eftersom vandløbslovens regler om vandløb også finder anvendelse på grøfter, kanaler, rørledninger og dræn samt søer, damme og andre lignende indvande. Rørledningens tilstedeværelse og vedligeholdelse, har flere end en enkelt interesse, jf. § 2, stk. 2, da den strækker sig over mange ejendomme. Betingelsen for, at rørledningen kan være omfattet af vandløbslovens bestemmelser, er dermed opfyldt.

Rørledningens registrering

Rørledningen er registreret under kommunens kortlag med spildevandsledninger. Rørledningen er registreret som et dræn, der består hhv. af beton og pvc. Den indre diameter er Ø 250 mm. Se rørledningens ID, system, anvendelse, materiale og ejerskab på følgende kortudtræk:



Figur 2: Ovenstående udtræk fra kortinfo, viser rørledningens id, system, funktion, materiale og ejerskab.

Tinglysning

Rørledningen fremgår af et tinglyst dokument fra 2014, til brug ved tinglysning af forsyningsledninger i området. I det tinglyste dokument, fremgår rørledningen med en grøn stiplede streg og med signaturen "fællesledning gravitation". (bilag 1). På kortet ses der også flere brønde markeret med grønne prikker.

Status efter spildevandsplanen

Det fremgår af Bornholms Regionskommunes spildevandsplan 2023-2027, at området med rørledningen er fælleskloakeret, og at spildevand samt tag og overfladevand skal håndteres i ledningerne, der er markeret med en brun stiplede linje i figur 1.

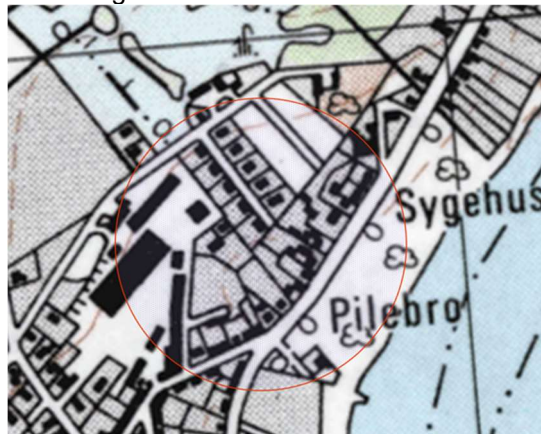
Historisk afvanding i området

I det topografiske kort fra 1883-1887 ses der engsignatur i området med rørledningen. Der ses også flere grøfter i området, som har haft en tilledning fra grøfter opstrøms Højbovej. Følgende figur viser til sammenligning kortet fra 1883-1887 med kortet fra 1970'erne:

Afvandingen i området 1883-1887:



Afvandingen i området i 1970'erne:



Figur 3:

Til venstre ses Generalstabens Topografiske Kort 1883-1887. Indenfor traceet med rørledningen er arealet markeret med signaturen eng. Hertil ses der flere grøfter (blå streger).

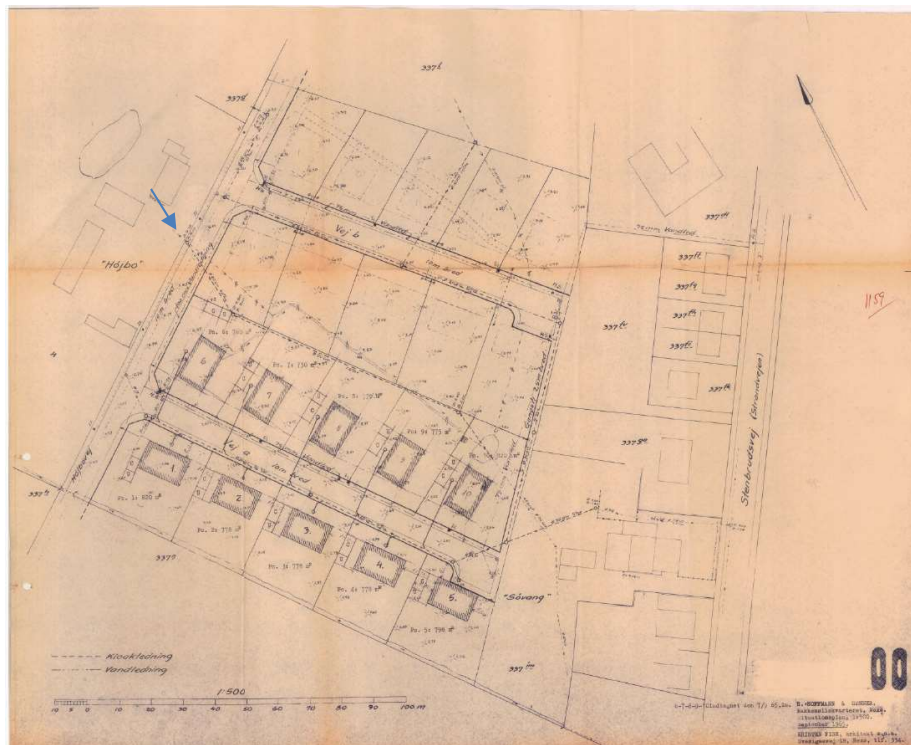
Til højre fra ses området på 4CM kort fra 70erne. Området er blevet bebygget. Vandet er tilbageholdt opstrøms Højbovej.

Ifølge 4CM kort fra 70erne, som ses til højre i ovenstående figur, så blev grøfterne i området nedlagt i takt med, at området blev bebygget. I den forbindelse blev vandet opstrøms Højbovej også tilbageholdt. Den hydrologiske forbindelse blev derfor afbrudt, hvilket også er gældende i dag, hvor de eksisterende grøfter ender blindt ved Højbovej.

Sammenlignes grøfterne på Generalstabens Topografiske kort fra 1883-1887, med traceet for rørledningen, så ses der et vist sammenfald mellem daværende grøfter og rørledningens placering i dag.

Etablering af rørledningen

Rørledning blev etableret i 1960'erne, da området blev udstykket til parcelhusgrunde og Tjørnevej og Slånevej blev byggemodnet. Dette skete under Nexø Kommune, hvor kommunen og forsyningen var samlet under et. Af en situationsplan for Møllebakke kvarteret fra 1965, ses del 1 af rørledningen første gang (blå pil). Ifølge signaturen, er der tale om en kloakledning:



Figur 4: Situationsplan for Møllebakke kvarteret med kloakledninger og vandledninger (1965). Kloakledningen ligger i samme trace som del 1 af rørledningen (blå pil). Til sammenligning se kortet til højre, der viser ledningens trace i dag.

Som det fremgår af situationsplanen, så har del 1 (blå pil) af rørledningen indløb ved ejendommen Højbo, opstrøms Højbovej, og følger dernæst traceet for rørledningen i dag.

På et kort med udstykning af grundene fra 1967 ses del 3 af rørledning første gang (grøn pil). Her er rørledning registreret med en blå streg og signaturen "rørledning". Kloakken nedstrøms har samme blå signatur, men her er stregen brudt:



Figur 5: Kort fra tingbogen, der viser udstykningen af parcelhusgrunde i området (1967). Den blå sammenhængende streg svarer til del 3, af rørledning. Den stiplede blå streg er en kloakledning. De røde streger antages at være vandledninger.

Rørledningen har oprindelig ikke været ført under Stenbrudsvejen, men den har været ledt til kloakledningen langs Stenbrudsvejen. Kommunens vejdriftsafdeling har erindringer om dette.

Ændringer på rørledningen

Bornholms Regionskommune er blevet opmærksom på, at rørledningen er blevet ændret to gange efter etableringen. Der er tale om en tilkobling og en omlægning.

Tilkobling:

I forbindelse med en oversvømmelsehændelse langs rørledningen i 2023, blev Bornholms Regionskommune opmærksom på, at der var etableret en kuppelrist på matr. 4b, Nexø Markjorder, som var forbundet med en gammel brønd ved Højbovej, der er koblet på del 1 af rørledningen (se bilag 2). Hvorvidt kuppelristen er etableret som overløb for Nørrebæk eller om den er etableret, for at sænke grundvandsspejlet som følge af bebyggelse i området, er Bornholms Regionskommune ubekendt. Kommunen er lodsejer på matr. 4b, Nexø Markjorder, men har ifølge driftsafdelingen, ikke udført projektet.

Kuppelristen kan være etableret efter omlægningen af Nørrebæk, som blev planlagt og udført af Nexø Kommunes forsyningsafdeling omkring 1980'erne. Kuppelristen kan også være etableret senere. Der foreligger umiddelbart ingen ansøgninger om- eller godkendelser af vandløbsprojektet, i kommunens sagsarkiver.

Omlægning:

Den del af rørledningen, som ligger nedstrøms Stenbrudsvejen, blev anlagt i perioden 2002-2006. Det fremgår af satellitbilleder. I satellitbilledet fra 2002, ses brønden og traceet ikke, men det fremgår af satellitbilledet fra 2006. Omlægningen er dermed foretaget før udskillelsen af forsyning som selvstændigt selskab i 2009. Der står "Bornholms Forsyning" på dækslet til brønden (bilag 2).

Bornholms Regionskommune har ikke udført omlægningen. Der foreligger umiddelbart ingen ansøgninger om- eller godkendelser af projektet, i kommunens sagsarkiver.

Anvendelse

Ifølge kommunens kortlag er der hverken registreret dræn, rørlagte grøfter eller åbne grøfter, som leder til rørledningen. Der er formelt set derfor ingen direkte anvendelse af rørledning. Der kan dog være forhold omkring tilliedning fra private ejendomme, som ikke er belyst ved en undersøgelse.

Kortlaget med vandets naturlige strømningssveje indikerer en tilstrømning fra nordøst. Som det fremgår af nedenstående kort, vil Nørrebæk, der ses med en blå streg i den nordlige del af kortet, absorbere den tilliedning, som potentielt kommer fra disse strømningssveje. Den gule strømningssvej, som krydser Højbovej i den vestlige del af kortet, er ikke forbundet med del 3 af rørledningen.

Følgende kort viser vandets naturlige strømningssveje med grønne, gule og orange streger:



Figur 6: Kort der viser vandets naturlige strømningssveje (grønne-gule og orange streger) i- og omkring området med rørledningen. Nørrebæk er registreret med en blå streg.

Høringssvar

I forbindelse med vurdering af sagen er der blevet afgivet høringssvar fra både vejdrift i Bornholms Regionskommune, BEOF og spildevandsmyndigheden i Bornholms Regionskommune.

Der er i alle høringssvar enighed om, at ledningen er etableret som dræn, i forbindelse med byggemodningen af området, og at der er sammenfald mellem de gamle grøfter fra generalstabens kort og rørledningens placering i dag, jf. figur 1.

Høringssvar – vejdrift, Center for Trafik, Ejendomme og Drift

Driftsafdelingen vurderer, at ledningen ikke er et kommunalt anliggende, da der er tale om et spildevandsteknisk anlæg, som BEOF er ansvarlig for at vedligeholde.

Der peges i høringssvaret på følgende forhold:

- At rørledningen tidligere har været tilkoblet BEOFs kloakledning i Stenbrudsgade, ifølge oplysninger fra tidligere ingeniør i BRK/Nexø kommune.
- At BEOF etablerede det nuværende udløbet til havet, omkring 2005-2007, for at reducere mængden af regnvand i selve kloaksystemet.
- At rørledningen tidligere har været en del af BEOFs ledningsnet, og at anlæggelse af udløbet til havet er udført af BEOF, indikerer at ledningen tilhører BEOF.
- At udløbsledningen til havet er etableret af BEOF, underbygges i øvrigt af at dækslet på en brønd, som udelukkende er sat i forbindelse med udløbet, har BEOF logo på dækslet.

Driftsafdelingen har foretaget en kamerainspektion af rørledningen og udelukker, at der er tilkøbt vejvand. Slutteligt anføres, at det vurderes, at etableringen af Nørrebæk i 1980-90'erne sandsynligvis ændret dræningsforholdene i området og bækken virker som dræn for de omkringliggende arealer. Ved en fysisk gennemgang af ledningen i oktober 2024, blev det konstateret, at kuppelristen ved Nørrebæk var tilsluttet rørledningen.

Høringssvar - BEOF

BEOF påpeger, at ledningen er et dræn og ikke et spildevandsteknisk anlæg, hvorfor BEOF ikke er forpligtiget til at vedligeholde ledningen.

Der peges i høringssvaret på følgende forhold:

- *At tinglysningsdokumenterne ikke viser, at der er tale om en kloakledning.*
- *At ledningen ikke har været optaget i spildevandsplanen (2005 – 2012) eller (2014 – 2021). At den fremgår, af den eksisterende, beror på en fejl i GIS-konvertering.*
- *At BEOF ikke på noget tidspunkt har haft kendskab til ledningen eller driftet denne.*
- *At ledningen ikke har nogen lovlig funktion som spildevandsanlæg.*
- *At det ikke vil betyde noget for spildevandshåndteringen hvis ledningen nedlægges.*

Høringssvar – spildevandsmyndigheden, Center for Miljø, Plan og Kultur

Der peges i høringssvaret på følgende forhold:

- *At rørledningen er registreret som et dræn i den gældende spildevandsplan. Grunden til, at det er kommet med i spildevandsplanen er, at spildevandsplanen er digital, og hele forsyningens ledningslag i realtid er indarbejdet i spildevandsplanen.*
- *At rørledningen ikke var registreret i spildevandsplanen 2005-2012 eller i spildevandsplanen 2014-2021, da man kun har taget regnvandsledninger, spildevandsledninger og fællesledninger med på kortbilagene.*
- *At forsyningen har haft en tv-undersøgelse i en del af ledningen, der konkluderede, at der aldrig har været spildevand på ledningen og at den er udformet som en drænledning. Det anføres: " Det er gamle enkeltrør (altså ikke muffet og samlet), der ligger på en del af strækningen, afsluttet med drænslange". Da ledningen aldrig har været registreret som en spildevandsledning i spildevandsplanen, og da den ikke er udført som en spildevandsledning, vurderer vi, at det ikke er en spildevandsledning.*

Ved beslutninger i sager efter vandløbsloven, er der formelt set kun krav om, at partshøre inden der træffes afgørelse om påbud eller forbud, jf. vandløbslovens § 77.

Vedligeholdelsespligt

Bornholms Regionskommuner informerer hermed om reglerne for vedligehold af den private rørledning:

Ejerne af matriklerne: 337ph, 337pi, 337pk, 337pl, 7000v, 337sn, 337so, 337sp, 337sq, 337pn, 337pm, 337im, 337oø, 337hz, 337hh, 7000h, 337a, Nexø Markjorder, har fra i dag- og til enhver tid fremadrettet, pligt til at vedligeholde den del af rørledningen, som er på de respektive ejendomme, jf. vandløbslovens § 35. Udgifterne til at foretage vedligehold tilfalder ejerne.

Ifølge vandløbslovens § 27, skal vandløb vedligeholdes således, at det enkelte vandløbs skikkelse eller vandføringsevne ikke ændres. Det betyder, at der skal være fri passage i røret. Alternativt skal røret spules, rodkæres eller lignende.

Du skal være opmærksom på, at du kan gøres erstatningspligtig såfremt manglende vedligehold af rørledningen på din ejendom, gør skade på anden mands ejendom. Mangelfuld opfyldelse af forpligtelse af vedligehold kan påklages til Bornholms Taksationskommission af de berørte borgere. Se klagevejledningen til økonomiske forhold i bilag 6.

Har du spørgsmål til vedligeholdet?

Såfremt du har bekymringer angående vedligeholdet, bemærkninger til omfanget heraf, eller spørgsmål til vedligeholdelsesbyrdens fordeling, så kan du rette henvendelse til vandløbsmyndigheden i Bornholms Regionskommune. Send en mail til nmf@brk.dk att. Vandløbsmyndighed.

Vurdering

Den fremlagte dokumentation illustrerer, at rørledning blev anlagt i forbindelse med, at området blev udstykket til parcelhuse i 1960'erne. Rørledning ligger i stort set samme trace, som de oprindelige grøfter. Det er derfor Bornholms Regionskommunes vurdering, at de historiske vandløb i området blev rørlagt, da området blev bebygget. Ændringen fremgår af Tinglysningerne. Hvorvidt der er landvæsenskommissionskendelser som dokumentation herudover, er kommunen ikke bekendt med.

Ifølge kommunens kortlag, er der ingen vandløb, der leder til rørledningen. Bornholms Regionskommune er ikke bekendt med, om nuværende rørledning har anden funktion end at fungere som overløb for Nørrebæk. En undersøgelse har vist, at der ikke tilledes vejvand fra brøndene til rørledningen. Rørledningen kan have en mindre drænende funktion, men Bornholms Regionskommune vurderer, at den drænende funktion er af underordnet størrelsesorden fordi rørledningen både består af åbne og lukkede rørdele.

Da Nørrebæk blev omlagt i 1980'erne, overtog det åbne vandløb en del af den drænende funktion, som rørledningen måske har haft bagudrettet. Hvis der ses bort fra overløbet, og det antages, at der ingen tilledning sker fra private ejendomme, så er det Bornholms Regionskommunes vurdering, at der potentielt ikke er et behov for rørledningen, men så længe funktionen oppebæres taler dette for, at der er tale om et vandløb jf. vandløbslovens § 2.

Tilslutningen af overløbet fra Nørrebæk, og omlægningen nedstrøms Stenbrudsvejen, er foranstaltninger, som er i strid med vandløbslovens bestemmelser, da der umiddelbart ikke foreligger tilladelser, jf. vandløbsloven. Arealerne hvor foranstaltningerne er udført er ejet af kommunen. Driftsafdelingen har derfor pligt til at ansøge vandløbsmyndigheden om lovliggørelse af forholdene.

Tilslutninger af afløb til rørledningen, vil være i strid med spildevandsplanen og vil skulle lovliggøres ved et påbud om tilslutning til fælleskloak i stedet. Kommunen er ikke bekendt med, at ledningen håndterer spildevand og dette skal efter spildevandsplanen håndteres i de anlagte fællesledninger. Dette taler imod, at der er tale om et spildevandsteknisk anlæg med en driftsforpligtigelse for BEOF

Rørledningen blev omlagt i perioden 2002-2006 nedstrøms Stenbrudsvejen. Dette er inden selskabsgørelsen af BEOF og der har ikke kunne findes nogen former for dokumentation på, hvem der har udført omlægningen eller formålet med denne. Logoet på brønddækslet må derfor stamme fra et senere tidspunkt og kan ikke umiddelbart sættes i forbindelse med omlægningen.

Konklusion

Bornholms Regionskommune konkluderer, at rørledningen er et vandløb, jf. vandløbslovens § 2. Rørledningen vurderes ikke at være regelmæssigt vandfyldt eller vandførende, da opstrøms grøfter ikke er koblet på og rørledningen har en ubetydelig drænende funktion. Men den fungerer som overløb for Nørrebæk.

Det konkluderes desuden, at Tinglysningen i sig selv ikke kan fastslå, hvem der er ejer af ledningen, herunder om der er tale om et spildevandsanlæg eller et vandløb.

Tilslutningen af overløbet fra Nørrebæk, og omlægningen nedstrøms Stenbrudsvejen, er foranstaltninger, som er i strid med vandløbslovens bestemmelser, da der umiddelbart ikke foreligger tilladelser, jf. vandløbsloven. Driftsafdelingen har, som grundejer, pligt til at ansøge vandløbsmyndigheden om lovliggørelse af forholdene.

Eventuelle tilslutninger til rørledningen, er ikke i overensstemmelse med kloakeringsprincippet i spildevandsplanen og de ville som udgangspunkt skulle lovliggøres ved påbud om tilslutning til fællesledning

Bornholms Regionskommune konkluderer samlet set, at der ikke er andre forhold eller afgørelser, som ændrer på rørlednings status som et vandløb.

Aktindsigt

Du gøres opmærksom på retten til aktindsigt, jf. forvaltningslovens § 9.¹

Klagevejledning

Afgørelsen, bortset fra den del der vedrører erstatning og andre økonomiske spørgsmål, kan ifølge vandløbslovens § 80 påklages. Klagefristen er 4 uger fra den dag, afgørelsen er meddelt. Se klagevejledningen i bilag 5.

Venlig hilsen

Michael Brandt-Bernbom
Leder af Miljø

Bilag:

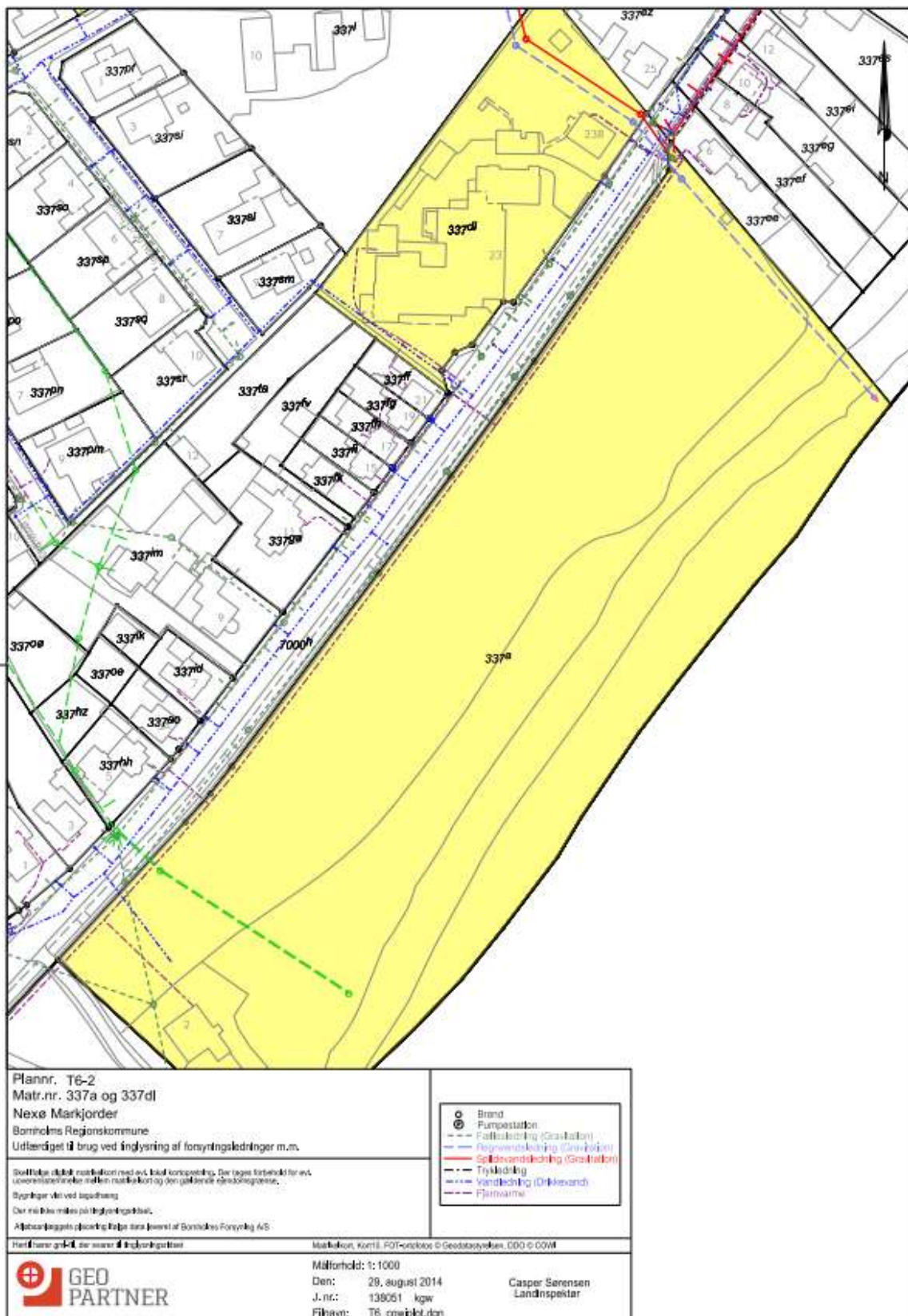
- 1: Tingbogsattest for matr. 337a, Nexø Markjorder.
- 2: Oversigtskort over rørledningens brønde mv.
- 3: Billeder fra besigtigelse af rørledningen.
- 4: Dokumentation for etablering af udløb nedstrøms Stenbrudsvejen.
- 5: Klagevejledning.
- 6: Klagevejledning økonomi.

Eksternt bilag: Rapport fra kamerainspektion.

¹ LBK nr 433 af 22/04/2014

Bilag 1:

Deklaration om eksisterende kloak- og vand og fjernvarmeledninger. Tingbogsattest for matr. 337a, Nexø Markjorder. Servitut. Dato og løbe nr.: [11.11.2014-1005820352](#)



Bilag 2:

Oversigtskort over rørleningen (der her er brun), der viser brønde med turkis stiplede cirkler. Kortet viser også placeringen af kuppelristen (overløbet):



Bilag 3:

Billeder fra besigtigelse:

1.10-2024:

Overløbet i engen sydøst for rørunderføringen af Nørrebæk, der leder til den brune ledning:

Som det fremgår af billedet, står grundvandsspejlet højt i engen og ved bunden af rørindløbet. Dette efter en lang periode med stort set ingen nedbør.



1.10-2024:

Placering af ovenstående overløb:

Omtrentlige placering på kort:



Bornholms Forsynings logo på brønden nedstrøms Stenbrudsvejen:



Bilag 4:

Satellitbilleder der viser tidspunktet for etablering af udløbet nedstrøms Stenbrudsvejen og tilhørende brønd med logoet "Forsyningen":



Luffoto 2002:



Luffoto 2006:



Forklaring til ovenstående billeder:

Indenfor den røde cirkel bliver brønden anlagt. Den ses ikke på luffotoet fra 2002. Der foreligger ikke luffotos fra 2003-2005 i kommunens kortlag. De næste luffotos er fra 2006 og heraf fremgår det, at brønden er etableret, vegetation er fjernet. Traceet for den etablerede ledning, er markeret med de røde pile.

Bilag 5:

Klagevejledning

Afgørelser efter vandløbslovens kan påklages af:

- Den, afgørelsen er rettet til.
- Enhver, der må antages at have en individuel, væsentlig interesse i sagens udfald.
- En berørt nationalparkfond oprettet efter lov om nationalparker.
- Lokale foreninger og organisationer, som har en væsentlig interesse i afgørelsen.
- Landsdækkende foreninger og organisationer, hvis hovedformål er beskyttelse af natur og miljø.
- Landsdækkende foreninger og organisationer, som efter deres formål varetager væsentlige rekreative interesser, når afgørelsen berører sådanne interesser.

Klagefrist

Klagefristen udløber 4 uger efter at afgørelsen er meddelt. Er afgørelsen offentligt bekendtgjort, regnes klagefristen dog altid fra offentliggørelsen uanset tidspunktet for eventuel individuel underretning. Hvis klagefristen udløber på en lørdag eller helligdag, forlænges klagefristen til den følgende hverdag.

Klagefristen udløber den: **22. april 2025.**

Indgivelse af klage via klageportal

En klage skal indgives skriftligt. Du går ind på [Nævnenes Hus](#), hvor du skal logge på med mitID. Klik på Miljø og Energi, Miljø- og Fødevareklagenævnet. På nævnenes hus findes der en vejledning om anvendelse af Klageportalen. Klagen sendes gennem klageportalen til Bornholms Regionskommune. En klage er indgivet, når den er tilgængelig for myndigheden i Klageportalen.

Om betaling til miljø- og Fødevareklagenævnet

Når du klager, skal du betale et gebyr. Gebyrets størrelse afhænger af, om klagen kommer fra en borger eller en virksomhed/organisation. Privatpersoner skal betale et gebyr på 900 kr. Virksomheder og organisationer skal betale et gebyr på 1.800 kr. Du betaler gebyret med betalingskort.

Miljø- og Fødevareklagenævnet skal som udgangspunkt afvise en klage, der kommer uden om Klageportalen, hvis der ikke er særlige grunde til det. Det er muligt at blive fritaget for at bruge Klageportalen ved at sende en begrundet anmodning til Bornholms Regionskommune med påført sagsnummer i emnefeltet til Bornholms Regionskommune, Skovløkken 4, 3770 Allinge. Anmodningen videresendes herefter til Miljø- og Fødevareklagenævnet, som afgør, om den kan imødekommes.

Opsættende virkning

En rettidig klage har opsættende virkning medmindre Miljø- og Fødevareklagenævnet bestemmer andet. Hvis udnyttelse af en tilladelse eller godkendelse forudsætter udførelse af anlægsarbejder, må sådanne arbejder ikke påbegyndes før klagefristens udløb, eller, hvis der er klaget over afgørelsen, før Miljø- og Fødevareklagenævnets afgørelse foreligger. Vandløbsmyndigheden kan dog meddele tilladelse til påbegyndelse af anlægsarbejder i sager vedr. broer, overkørsler og krydsning af vandløb eller lignende uanset om vandløbsmyndighedens afgørelse påklages, når sagen angår foranstaltninger, der ikke skønnes at have væsentlig indflydelse på vandløbets afstrømningsmæssige eller miljømæssige forhold.

Du kan som udgangspunkt ikke klage over nævnets afgørelser til anden administrativ myndighed. Hvis du er utilfreds med nævnets afgørelse, kan du indbringe sagen for domstolene. Uanset om der anlægges retssag, er man forpligtet til at rette sig efter Miljø- og Fødevareklagenævnets afgørelse, indtil domstolen måtte bestemme andet.

Bilag 6:

Klagevejledning vedr. økonomi.

Forhold, der vedrører økonomi, kan påklages til Taksationskommissionen for Bornholm, jf. vandløbslovens § 73. Du sender denne afgørelse og dine bemærkninger til følgende adresse:

Taksationskommissionen for Bornholm
Formand Andreas Bøgsted Møller
c/o Retten på Bornholm
Damgade 4 A
3700 Rønne

Taksationsmyndighedens udgifter ved sagens behandling, bortset fra vederlag til formænd og sekretærer, betales af vandløbsmyndigheden.