

Bilag 1

Skema til brug for screening (miljøvurderingspligt)



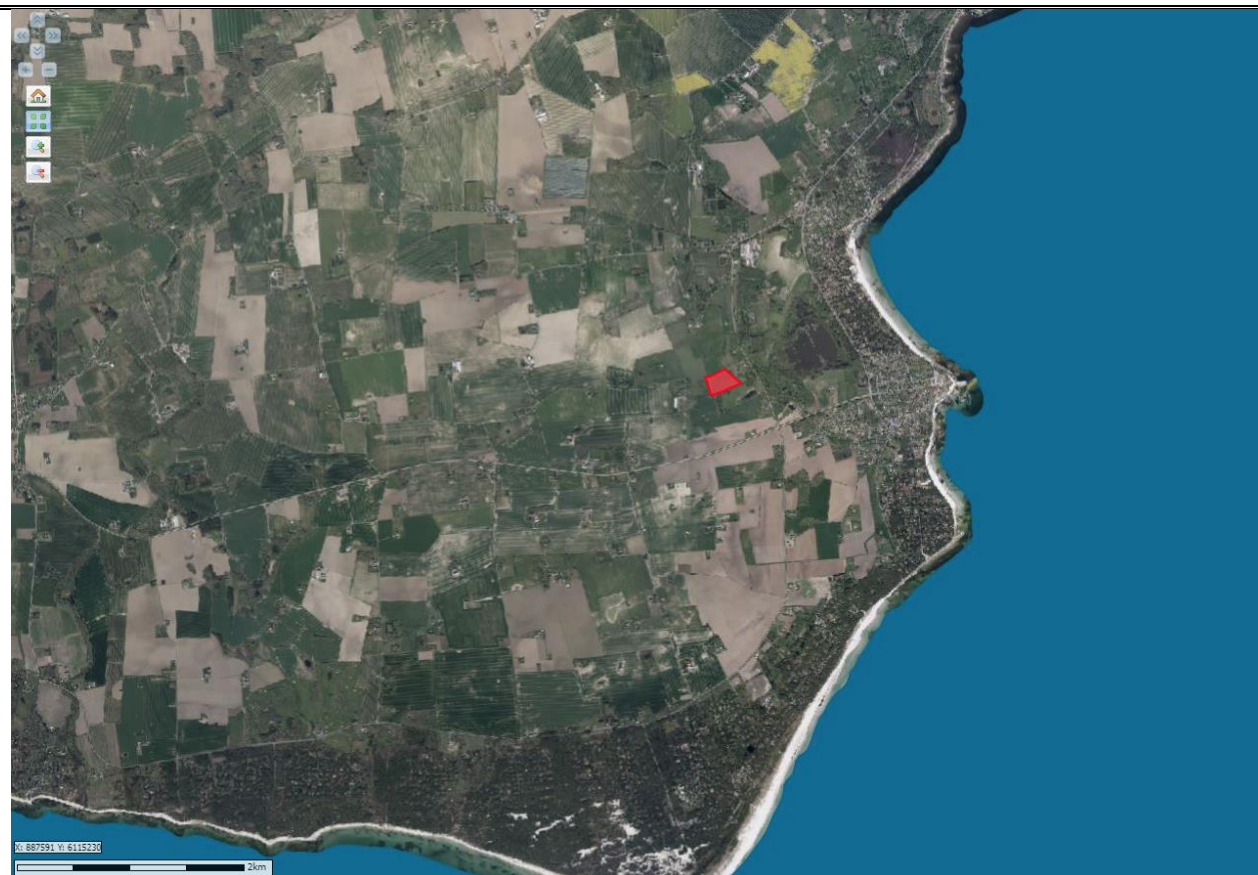
Bornholms Regionskommune
Center for Miljø, Plan og Kultur
Miljø
nmf@brk.dk
www.brk.dk
CVR: 26 69 63 48

19. december 2024

J. nr. 23/7791

Myndighed Screening for miljøvurderingspligt	Bornholms Regionskommune
Basis oplysninger	
Projektbeskrivelse – jf. ansøgningen:	Skovrejsning med løvskov på et areal, der er udpeget med skovrejsning uønsket. Skoven forventes etableret med overvejende danske hjemmehørende arter, overvejende eg, hvor opbygningen læner sig op af Klimaskovfondens regler og rammer for skovrejsning. Ovenstående projektbeskrivelse er sammensat af projektbeskrivelsen i ansøgningen, samt efterfølgende uddybning og præcisering af projektet.
Navn og adresse på bygherre	Søren Brandt Kofoed Kannikegårdsvej 52A, 3730 Nexø
Bygherres kontaktperson og telefonnr.	Bjarke Thomsen, Skovdyrkerne Telefon: 25 55 42 04
Projektets placering	Matr. 16a, Povlsker
Projektet berører følgende kommuner	Bornholms Regionskommune

Oversigtskort i målestok



Den røde markering angiver placeringen af den ønskede skovrejsning. Målestokken angiver 1:2 km.

Kortbilag i målestok



Den røde markering på kortet viser det areal, hvor der ønskes at rejse skov. Målestokken angiver 1:50 m.

Forholdet til miljøvurderingsloven ¹		Ja		Nej	
Er anlægget opført på bilag 1 til miljøvurderingsloven		x		x	<i>Hvis ja, er det obligatorisk VVM-pligtigt</i>
Er anlægget opført på bilag 2 til miljøvurderingsloven		x			Projektet er omfattet af pkt. 1 'Landbrug, skovbrug og akvakultur', litra d 'Nyplantning og rydning af skov med henblik op omlægning til anden arealudnyttelse'
	Ikke relevant	Ja	Bør undersøges	Nej	Tekst
Anlæggets karakteristika:					

¹ LBK nr. 973 af 25/06/2020: Bekendtgørelse af lov om miljøvurdering af planer og programmer og af konkrete projekter (VVM)

1. Arealbehovet i ha:					3,8 ha
2. Er der andre ejere end bygherre?				x	Ejer og bygherre er den samme.
3. Det bebyggede areal i m ² og bygningsmasse i m ³					Ingen bygninger i projektet.
4. Anlæggets maksimale bygningshøjde i m:					Ingen bygninger i projektet.
5. Anlæggets kapacitet for så vidt angår flow og opbevaring af: Råstoffer – type og mængde: Mellemprodukter – type og mængde: Færdigvarer – type og mængde:					I forbindelse med klargøring og plantning i anlægsfasen og i forbindelse med renholdelse i driftsfasen vil der være et mindre forbrug af diesel som drivmiddel til maskinerne. Ingen mellemprodukter I driftsfasen vil skovrejsningsprojektet på 100 år producere omkring 400 m ³ biomasse til forbrænding og råtræ til byggeri pr. hektar.
6. Anlæggets kapacitet for strækingsanlæg:					Projektet omhandler ikke et strækingsanlæg.
7. Anlæggets længde for strækingsanlæg:					Projektet omhandler ikke et strækingsanlæg.
8. Anlæggets behov for råstoffer – type og mængde: I anlægsfasen: I driftsfasen:					Intet behov for råstoffer i anlægsfasen. Intet behov for råstoffer i driftsfasen.
9. Behov for vand – kvalitet og mængde: I anlægsfasen: I driftsfasen:					Intet behov for vand i anlægsfasen. Intet behov for vand i driftsfasen.

10. Forudsætter anlægget etablering af yderligere vandforsyningskapacitet:				x	Der forbruges ikke vand i hverken anlægsfasen eller driftsfasen og derfor er der intet behov for yderligere vandforsyning.
11. Affaldstype og mængder, som følge af anlægget:					
Farligt affald:					Intet.
Andet affald:					Emballage og lignende fra levering af planter.
Spildevand:					Intet.
12. Kræver bortskaffelse af affald og spildevand ændringer af bestående ordninger:				x	Affald fremkommet, både i typer og omfang, som følge af projektet, vurderes, at kunne håndteres af de bestående ordninger. Projektet omfatter ikke byggeri og der fremkommer ikke spildevand som følge af projektet.
13. Overskrides de vejledende grænseværdier for støj:				x	I anlægsfasen vil der kunne fremkomme støj fra maskiner anvendt til klargøring og plantning af træerne og i driftsfasen vil der kunne fremkomme støj fra maskiner anvendt til renholdelse af arealet. Støjen fra maskinerne, der anvendes i anlægsfasen og i driftsfasen, er sammenlignelige med støj fra almindelige landbrugsmaskiner, hvilket er almindeligt fremkommende i landzone. Projektet vurderes ikke at medføre en væsentlig påvirkning i forhold til støj.
14. Overskrides de vejledende grænseværdier for luftforurening:				x	Projektet vurderes ikke at omfatte kilder til luftforurening, udover de maskiner, der skal anvendes til klargøring af arealet, plantning af træerne og efterfølgende renholdelse af arealet, hvilket vurderes at være en mindre påvirkning og sammenlignelig med den nuværende drift af arealet.
15. Vil anlægget give anledning til vibrationsgener:				x	Projektet vurderes ikke at medføre vibrationsgener i hverken anlægsfasen eller driftsfasen.
16. Vil anlægget give anledning til støvgener:				x	Projektet vurderes i anlægsfasen ikke at give anledning til støvgener, udover hvad der kan fremkomme ved almindelig markdrift. I driftsfasen vurderes projektet ikke at medføre støvgener.
17. Vil anlægget give anledning til lugtgener:				x	Projektet vurderes ikke at give anledning til lugtgener i hverken anlægsfasen eller driftsfasen.

18. Vil anlægget give anledning til lysgener:				x	Der vil ikke være belysning i projektet.
19. Må anlægget forventes at udgøre en særlig risiko for uheld:				x	Gennemførelse af projektet vurderes ikke at udgøre en særlig risiko for uheld.
Anlæggets placering					
20. Forudsætter anlægget ændring af den eksisterende arealanvendelse:		x			Ved gennemførelse af projektet vil arealanvendelsen ændre sig fra landbrugsjord til skov. Der er tale om etablering af skov af mindre skala i et åbent landskab. Bornholms Regionskommune vurderer, at overgangen fra landbrug til skovbrug i projektområdet ikke medføre en væsentlig påvirkning på arealanvendelsen.
21. Forudsætter anlægget ændring af en eksisterende lokalplan for området:				x	Projektområdet er ikke lokalplanlagt og projektet har ikke et omfang, der medfører lokalplanpligt.
22. Forudsætter anlægget ændring af kommuneplanen:		x			<p>Projektet ligger indenfor udpegningerne skovrejsnings uønsket og kulturmiljø landskab og strider derfor imod kommuneplanen</p> <p>Skovrejsning uønsket</p> <p>Projektområdet ligger indenfor udpegningen skovrejsning uønsket i kommuneplanen. Områder, hvor skovrejsning er uønsket, er områder der rummer naturværdier, landskabelige værdier, geologiske værdier eller kulturhistoriske værdier, der ikke er forenelige med skovrejsning og derfor må der som udgangspunkt ikke etableres skov. Projektområdet ligger i et gletsjerspor, der var en del af den Baltiske Issø, der ved bortsmeltningen efter seneste istid trængte langt ind i landet, og som efterlod det lave flade strøg der tydeligt ses i landskabet. Planmyndigheden ved Bornholms Regionskommune ser ikke grundlag for at fravige udpegningen af skovrejsning uønsket. Bornholms Regionskommunes miljøvurderingsmyndighed vurderer derfor, at skovrejsning på projektområde vil have en væsentlig påvirkning på de landskabelige værdier som udpegningen skovrejsning uønsket varetager.</p>

		x			<p>Kulturmiljø landskab</p> <p>Projektområdet ligger indenfor udpegningsområdet Kulturmiljø landskab. Projektområdet er en del af et særligt kulturmiljø kaldet Bodilsker, Langeskanse, Enekrogen, der er udpeget på baggrund af bopladser og gravfelter i området. I kulturmiljøet er det vigtigt, at samspillet mellem kulturspor, naturgrundlag og landskab bevares. Derfor må der ikke foretages indgreb der i væsentlig grad forringer oplevelsen eller kvaliteten af de særlige kulturmiljøer.</p> <p>Bornholms Regionskommune vurderer derfor, at skovrejsning på projektområdet vil have en væsentlig påvirkning på oplevelsen og kvaliteten af det særlige kulturmiljø</p>
23. Indebærer anlægget behov for at begrænse anvendelsen af naboarealer ud over hvad der fremgår af gældende kommune- og lokalplaner:				x	<p>Projektet vurderes ikke at ville få betydning på anvendelsen af naboarealer.</p>
24. Vil anlægget udgøre en hindring for fremtidig anvendelse af områdets råstoffer og grundvand:		x			<p>Projektområdet ligger i et råstofvindingsområde, som er udlagt i Råstofplan 2016 og området er reserveret til råstofvindning. Der er i øjeblikket ikke konkrete forespørgsler på at indvinde råstoffer fra området. Da området er udlagt, som råstofvindingsområde i råstofplanen, må der ikke gøres noget ved arealet, som kan besværliggøre indvinding på et senere tidspunkt. Etablering af skov, som desuden kan pålægges fredskovspligt, vil udgøre en hindring, da der i så fald ikke uden videre kan foretages råstofvindning på arealet.</p> <p>Bornholms Regionskommune vurderer, at etablering af skov på projektområdet vil have en væsentlig påvirkning på områdets råstofinteresser og udgøre en hindring for fremtidig anvendelse af områdets råstoffer.</p>
				x	<p>Grundvand: Projektområdet ligger i et område med særlige drikkevandsinteresser (OSD-område) og i kanten af et indvindingsområde. Skovrejsning anses for at være en god beskyttelse af drikkevand og grundvand, og er et almindeligt valgt virkemiddel i den kommunale indsats for grundvandsbeskyttelse.</p>

25. Indebærer anlægget en mulig påvirkning af sårbare vådområder:				x	Projektområdet er ikke et udpeget lavbundsområde, og der er heller ikke bluespots på arealet. Området er skrånende mod øst, og derfor ikke et naturligt vandområde. Bornholms Regionskommune vurderer på den baggrund at projektet ikke vil påvirke sårbare vådområder.
26. Er anlægget tænkt placeret inden for kystnærhedszonen:		x			Projektområdet er beliggende i kystnærhedszonen. Skovrejsning er uønsket, da området er beliggende i et gletsjerspor og kystlandskabet bliver derfor påvirket ved en skovrejsning på arealet. Bornholms Regionskommune vurderer derfor, at projektet er i modstrid med de hensyn som kystnærhedszonen skal varetage.
27. Forudsætter anlægget rydning af skov:				x	Skovrejsningsprojektet indebærer ikke rydning af eksisterende skov eller bevoksninger.
28. Vil anlægget være i strid med eller til hinder for etableringen af reservater eller naturparker:				x	Projektet er ikke beliggende i naturpark, reservat eller lignende og Bornholms Regionskommune er ikke bekendt med, at der skulle være planer om at etablere sådanne i området.
29. Tænkes anlægget placeret i Vadehavsområdet:				x	Ikke relevant
30. Kan anlægget påvirke registrerede, beskyttede eller fredede områder –					
Nationalt:				x	Der er ikke beskyttet natur indenfor projektområdet. Lige øst for projektområdet løber et §3 beskyttet vandløb. Der er træer på kanten af vandløbet, hvilket skaber en skyggepåvirkning af vandløbet, hvilket ses som en positiv påvirkning. Projektet vil medføre at vandløbet kommer til at løbe i udkanten af et skovområde mod vest, hvilket kan gavne den fauna som trives i og omkring vandløbet. Bornholms Regionskommune vurderer derfor, at projektet kan have en underordnet positiv påvirkning på §3 vandløbet.
Internationalt (Natura 2000):				x	Projektet er ikke beliggende i et Natura2000-område, og det nærmeste område er nr. 188 Dueodde som er beliggende 3,5 km syd for projektområdet. Projektet vurderes til kun at have en

<p>Forventes området at rumme beskyttede arter efter bilag IV:</p> <p>Forventes området at rumme danske rødlistearter:</p>				<p>x</p> <p>x</p>	<p>lokal påvirkning og vil derfor ikke påvirke det nærmeste Natura2000-område.</p> <p>Databaserne Arter.dk og Naturbasen, samt kommunens egne registreringer er gennemgået. Der er ikke fundet arter af Bilag IV indenfor projektområdet, men i søerne syd og sydvest for projektområdet er der på Arter.dk registreret fund af løvfrø og grønbroget tudse. Projektet vurderes ikke at påvirke søerne, da søerne ligger syd for projektet området. Derimod kan projektområde have en positiv påvirkning på padderne, da det kan fungere som spredningskorridor og muligvis også som rasteområde for padderne på bilag IV. Projektet vurderes på baggrund af ovenstående at have en mindre positiv påvirkning på bilag IV-arter.</p> <p>De samme databaser er gennemgået, som under bilag IV-arter. Her er der fundet registreringer af både rastende og overflyvende viber indenfor projektområdet. Skov er ikke et område, hvor viber typisk opholder sig. Øst for projektområdet, mellem Kannikegårdsvej og Sdr Landevej er der et større vådområde, som er mere oplagt for viben. Derudover er der masser af markarealer omkring projektområdet, som kan fungere som rasteområde for viben. Projektet vurderes derfor til at have en underordnet påvirkning på rødlistede fuglearter, herunder viben.</p>
<p>31. Kan anlægget påvirke områder, hvor fastsatte miljøkvalitetsnormer allerede er overskredet:</p> <p>Overfladevand:</p>				<p>x</p>	<p>Etablering af træer langs åbne vandløb er et naturforbedrende tiltag, som kræver en godkendelse til vandløbsrestaurering fra kommunen, jf. vandløbslovens § 37. Projektet vedrører inddragelse af 3,8 ha landbrugsareal på matr. 16a, Povlsker til skovrejsning. Ifølge kommunens kortlag støder projektområdet op til en åben grøft mod syd og et åbent naturligt vandløb mod øst. Der kan også være underliggende dræn indenfor</p>

<p>Grundvand:</p> <p>Naturområder:</p> <p>Boligområder (støj/lys og Luft):</p>				<p>x</p> <p>x</p> <p>x</p>	<p>projektområdet, som ikke fremgår af kommunens kort. Samtlige vandløb, herunder også dræn, skal efter projektets gennemførelse opretholde deres funktion. Ændringer af vandløb kræver en godkendelse til regulering, jf. vandløbsloven, hos kommunen.</p> <p>Det naturlige vandløb øst for projektområdet er Melå øst. Melå øst er målsat jf. Statens Vandområdeplaner 2021-2027 til god økologisk tilstand og god kemisk tilstand. Den samlede økologiske tilstand og kemiske tilstand er registreret som ukendt i MiljøGIS Vandområdeplaner 2021-2027. Melå øst er også omfattet af naturbeskyttelseslovens § 3. Melå øst løber til projektområdet fra nord og strømmer derefter videre mod nordøst, hvor det har udløb i havet.</p> <p>Bornholms Regionskommune vurderer, at vandløbene ved projektområdet, ikke påvirkes som følge af skovrejsningen.</p> <p>Projektområdet ligger i et område med særlige drikkevandsinteresser (OSD-område) og i kanten af et indvindingsområde. Skovrejsning vil medvirke til en øget beskyttelse af grundvandet og projektet vurderes at have en mindre positiv påvirkning på grundvandet.</p> <p>Der er ikke naturområder med fastsatte miljøkvalitetsnormer i projektområdet og projektet vurderes ikke at kunne påvirke andre områder med fastsatte miljøkvalitetsnormer.</p> <p>Projektet ligger i landzone med stor afstand til nærmeste boligområde.</p>
<p>32. Tænkes anlægget etableret i et tæt befolket område:</p>				<p>x</p>	<p>Området omkring skovrejsningen består af landbrugsarealer, natur- og skovarealer, spredte gårde og andre landejendomme.</p>
<p>33. Kan anlægget påvirke:</p> <p>Historiske landskabstræk:</p>		<p>x</p>			<p>En mindre del af projektområdets østlige hjørne er omfattet af fortidsmindebeskyttelseslinjen og tilplantning vil derfor kræve en dispensation eller at arealet ikke tilplantes. Bornholms</p>

<p>Kulturelle landskabstræk:</p>	<p>x</p>	<p></p>	<p></p>	<p>Regionskommune vurderer derfor, at projektet har en væsentlig påvirkning på det historiske landskabstræk.</p> <p>Projektområdet er en del af et særligt kulturmiljø kaldet Bodilsker, Langeskanse, Enekrogen, der er udpeget på baggrund af bopladser og gravfelter i området. Kulturmiljøet er udpeget da samspillet mellem kulturspor, naturgrundlag og landskab skal bevares. Derfor må der ikke foretages indgreb, der i væsentlig grad forringer oplevelsen eller kvaliteten af de særlige kulturmiljøer.</p> <p>Bornholms Regionskommune vurderer derfor at skovrejsning på projektområdet vil have en væsentlig påvirkning på oplevelsen og kvaliteten af det særlige kulturmiljø</p>
<p>Arkæologiske værdier/landskabstræk:</p>	<p>x</p>	<p></p>	<p></p>	<p>Bornholms Museum har været hørt i sagen som berørt myndighed, men har ikke afgivet høringssvar. Projektområdet grænser dog op til et kulturarvsareal af national betydning. Slots- og Kulturarvstyrelsen beskriver at kulturarvsarealet dækker over Bornholms rigeste gravfelt fra yngre romersk jernalder og ved Sandegård og Hullegård findes der omfattende bebyggelseslevn fra alle oldtidsperioder. Kulturarvsarealet vurderes truet af dyrkning, råstofindvinding, skovbrug og naturgenopretning. Bornholms Regionskommune vurderer derfor at skovrejsning på projektområdet risikerer at få en væsentlig påvirkning på områdets arkæologiske værdier.</p>
<p>Æstetiske landskabstræk:</p>	<p>X</p>	<p></p>	<p></p>	<p>Projektområdet ligger i et område med skovrejsning uønsket. Skovrejsning er uønsket i området for blandt andet at bevare det gletsjerspor, der har efterladt det tydelige lave flade strøg i landskabet, som ses i dag. Bornholms Regionskommune vurderer, at skovrejsning på projektområdet vil have en væsentlig påvirkning på landskabet.</p>
<p>Geologiske landskabstræk:</p>	<p>x</p>	<p></p>	<p></p>	<p>Projektområdet ligger udenfor udpegninger af både regionale og nationale geologiske interesseområder. Projektområdet ligger dog som nævnt i et gletsjerspor, der var en del af den Baltiske</p>

					Issø, der ved borts meltingen efter seneste istid trængte langt ind i landet, og som efterlod det lave flade strøg der tydeligt ses i landskabet. Bornholms Regionskommune vurderer derfor, at skovrejsning på projektområde vil have en væsentlig påvirkning på det geologiske landskabstræk.
34. Kan anlægget påvirke oversvømmelsesrisiko				x	Bornholms Regionskommune vurderer ikke, at skovrejsningen vil påvirke oversvømmelsesrisikoen.
Kendetegn ved den potentielle miljøpåvirkning					
35. Er området, hvor anlægget tænkes placeret, sårbar overfor den forventede miljøpåvirkning:				x	<p>De forventede miljøpåvirkninger (kryds i rødt felt) fremgår af ovenstående som:</p> <ul style="list-style-type: none"> • Ændret arealanvendelse (punkt 20) Ved gennemførelse af projektet vil arealanvendelsen ændre sig fra landbrugsjord til skov. Bornholms Regionskommune vurderer, at overgangen fra landbrug til skovbrug i projektområdet ikke medfører en væsentlig påvirkning på arealanvendelsen. • Kommuneplanen (punkt 22) <u>Skovrejsning uønsket:</u> Projektområdet ligger indenfor udpegningen skovrejsning uønsket i kommuneplanen. Bornholms Regionskommune vurderer, at skovrejsningen vil have en væsentlig påvirkning på de landskabelige værdier. <u>Kulturmiljø landskab:</u> Projektområdet ligger indenfor udpegningen Kulturmiljø landskab. Bornholms Regionskommune vurderer, at skovrejsningen vil have en væsentlig påvirkning på oplevelsen og kvaliteten af det særlige kulturmiljø • Råstoffer (punkt 24) Projektområdet ligger i et råstofindvindingsområde, som er udlagt i Råstofplan 2016 og området er reserveret til råstofindvinding. Bornholms Regionskommune vurderer, at etablering af skov på projektområdet vil have en væsentlig

		x			<p>påvirkning på områdets råstofinteresser og udgøre en hindring for fremtidig anvendelse af områdets råstoffer.</p> <ul style="list-style-type: none"> • Kystnærhedszonen (punkt 26) Projektområdet er placeret i kystnærhedszonen. Bornholms Regionskommune vurderer, at skovrejsningen er i modstrid med de hensyn, som kystnærhedszonen skal varetage og medfører derfor en væsentlig påvirkning. • Landskabstræk og værdier (historiske, kulturelle, arkæologiske, æstetiske og geologiske) (punkt 33) <u>Historiske landskabstræk:</u> En mindre del af projektområdet er omfattet af fortidsmindebeskyttelseslinjen. Bornholms Regionskommune vurderer, at projektet har en væsentlig påvirkning på det historiske landskabstræk. <u>Kulturelle landskabstræk:</u> Projektområdet er en del af et særligt kulturmiljø kaldet Bodilsker, Langeskanse, Enekrogen, der er udpeget på baggrund af bopladser og gravfelter i området. Bornholms Regionskommune vurderer, at skovrejsningen vil have en væsentlig påvirkning på oplevelsen og kvaliteten af det særlige kulturmiljø. <u>Arkæologiske værdier/landskabstræk:</u> Projektområdet grænser op til et kulturarvsareal af national betydning. Bornholms Regionskommune vurderer, at skovrejsningen vil have en væsentlig påvirkning på områdets arkæologiske værdier og landskabstræk. <u>Æstetiske landskabstræk:</u> Projektområdet ligger i et område med skovrejsning uønsket. Bornholms Regionskommune vurderer, at skovrejsningen vil have en væsentlig påvirkning på landskabet. <u>Geologiske landskabstræk:</u> Projektområdet ligger i et gletsjerspor, fra seneste istid, som efterlod det lave flade strøg der tydeligt ses i landskabet. Bornholms Regionskommune vurderer, at skovrejsningen vil have en væsentlig påvirkning på det geologiske landskabstræk.
		x			

					Bornholms Regionskommune vurderer samlet, at projektområdet er sårbart overfor de forventede miljøpåvirkninger.
36. Er der andre anlæg eller aktiviteter i området, der sammen med det ansøgte medfører en påvirkning af miljøet (Kumulative forhold):				x	Bornholms Regionskommune har ikke kendskab til yderligere skovrejsningsprojekter eller andre projekter i nærområdet, der samlet kan medføre en miljømæssig påvirkning.
37. Er der andre kumulative forhold?				x	Bornholms Regionskommune vurderer, at der ikke er øvrige kumulative forhold med væsentlig påvirkning på miljøet.
38. Den forventede miljøpåvirknings geografiske udstrækning i areal:					3,8 ha, som dækker skovrejsningens projektområde, bliver direkte berørt. Herudover bliver et større område berørt af de landskabelige påvirkninger som skovrejsningen medfører.
39. Omfanget af personer der forventes berørt af miljøpåvirkningen:					Et mindre antal personer, der bor på bygherres ejendom og de nærmeste naboejendomme, berøres direkte af skovrejsningens miljøpåvirkninger. Herudover bliver personerne i et større område berørt af skovrejsningens landskabelige påvirkninger.
40. Vil den forventede miljøpåvirkning række ud over kommunens område:				x	Skovrejsningsprojektets miljøpåvirkninger vurderes at påvirke lokalt i projektområdet og i det omkringliggende landskab, dog ikke ud over kommunens område.
41. Vil den forventede miljøpåvirkning berøre nabolande:				x	Skovrejsningsprojektets miljøpåvirkninger vurderes at påvirke lokalt i projektområdet og i det omkringliggende landskab, dog ikke nabolande.
42. Forventes miljøpåvirkningerne at kunne være væsentlige –					
Enkeltvis:		x			Projektet vurderes at medføre flere miljøpåvirkninger, som enkeltvis anses for væsentlige.
Eller samlet:		x			Projektets enkelte miljøpåvirkninger vurderes samlet at være væsentlige.
43. Må den samlede miljøpåvirkning betegnes som kompleks:		x			Der er flere miljøfaktorer, der vurderes at blive væsentligt påvirket og derfor vurderes den samlede miljøpåvirkning at være kompleks.
44. Er der stor sandsynlighed for miljøpåvirkningen:		x			Det er meget sandsynligt at projektet gennemføres, såfremt alle tilladelser til projektet opnås.
45. Er påvirkningen af miljøet –					

Varig:		x			Såfremt skovrejsningen gennemføres, vil miljøpåvirkningerne være varige.
Hyppig:		x			Skovrejsningen gennemføres kun en gang, men påvirkningen på de landskabelige forhold vil blive konstante, om end påvirkningen vil være lille i den første årrække, hvor træerne er lave.
Reversibel:				x	Det vil kræve nye tilladelser og afgørelser at føre projektområdet tilbage til nuværende tilstand. Det vurderes vanskeligt, hvis skoven pålægges fredskovspligt.
Konklusion					
Giver resultatet af screeningen anledning til at antage, at det anmeldte projekt vil kunne påvirke miljøet væsentligt, således at det er VVM-pligtigt:		x			<p>Bornholms Regionskommune vurderer, at der skal gennemføres en miljøvurdering i forbindelse med den ansøgte aktivitet.</p> <p>Afgørelsen er begrundet i:</p> <ul style="list-style-type: none"> • At projektet strider mod den planlægningsmæssige anvendelse af området, da projektet ligger indenfor udpegningerne skovrejsning uønsket og kulturmiljø landskab, samt i kystnærhedszonen • At projektet ligger i et råstofvindingsområde og projektet vurderes at udgøre en hindring for fremtidig anvendelse af områdets råstoffer • At projektet vurderes at medføre en væsentlig påvirkning på oplevelsen og kvaliteten af områdets historiske, kulturelle, arkæologiske, æstetiske og geologiske landskabstræk og værdier