

# Efterbehandlingsplan for Præstebo Granitbrud

Ansøgning 2023

Efterbehandlingsplanen for Præstebo Granitbrud er identisk med den efterbehandling der var planlagt for den tilladelse der udløb 13. april 2021.

Arealet efterbehandles til natur og der forventes en langsom invasion af naturligt forekommende dyre- og planteliv. I bunden af bruddet etableres en sø med udløb til en eksisterende grøft.

Det eksisterende §3 sø/vådområde vil blive bevaret under brydning og efterbehandling, således at der i bruddet efter efterbehandling er to mindre søer.

Ved brudhullet vil der langs en del af bruddets kant fremstå lodrette granitvægge. Det sikres, at granitvægge afsluttes på en sådan måde, at der ikke er mulighed for nedstyrtning af løse granitblokke.

Brudhullet forbindes med den nuværende grøft som løber gennem området, således at der med tiden i bunden opstår en mindre sø.

En del af det overskydende ros kan anvendes til at skabe naturlige barrierer i den nye sø, som adskiller lavvandede områder fra dybere dele af søen således at risikoen for at der forekommer fisk i den lave ende af søen minimeres.

Det tilstræbes at mindst muligt ros og overjordsmateriale efterlades i bruddet. Det ros/grus og jord der er tilbage efter endt brydning vil om muligt blive placeret under søoverfladen og i de dele af bruddet, hvor der ikke er lodrette klippeflader. Omfanget af dette aftales forinden med Bornholms Regionskommune. De lodrette klippeflader vil fremstå så nøgne som muligt. Eventuelle restprodukter herudover fjernes fra bruddet.

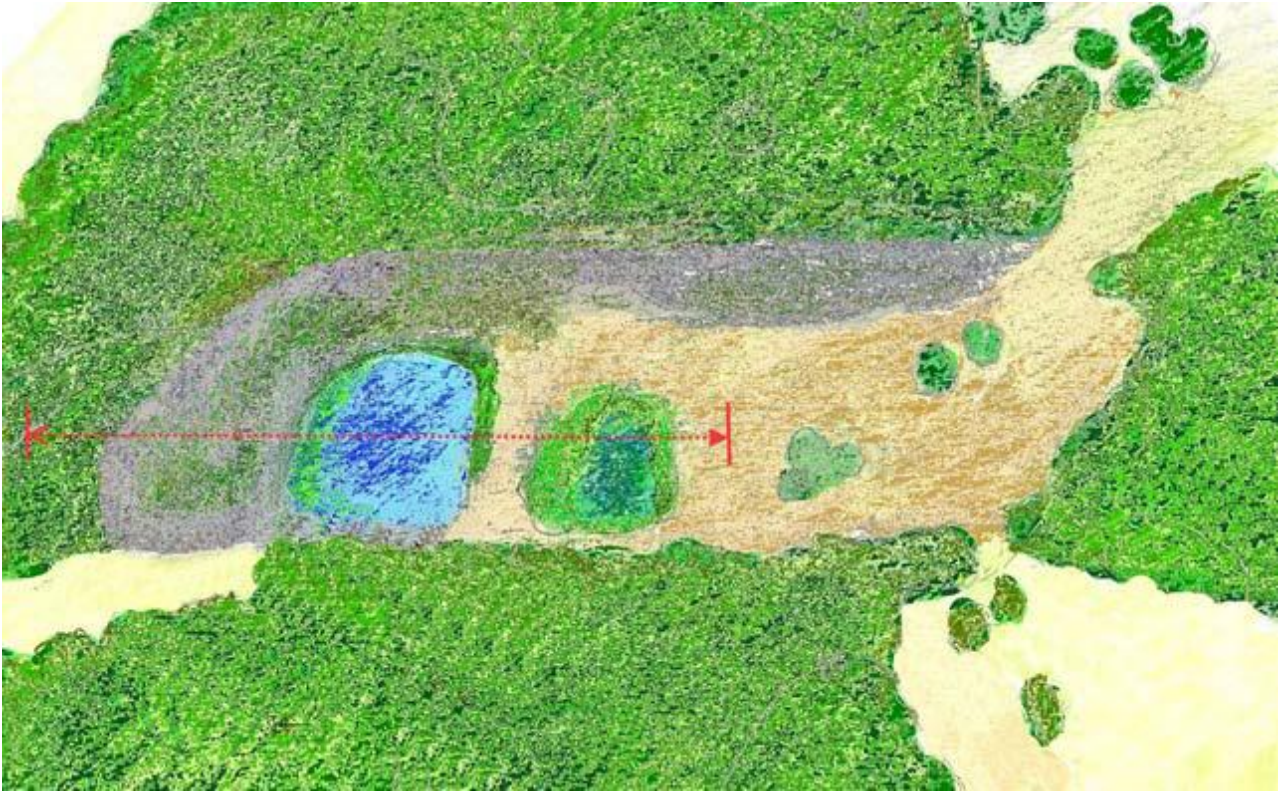
Det nuværende § 3 område inden for graveområdet vil forblive et lavvandet vådområde.

Øvrige lager af, blokke mv. samt vejanlæg mv. anvendes enten i efterbehandlingen eller fjernes fra området senest 1 år efter at brydningen er ophørt.

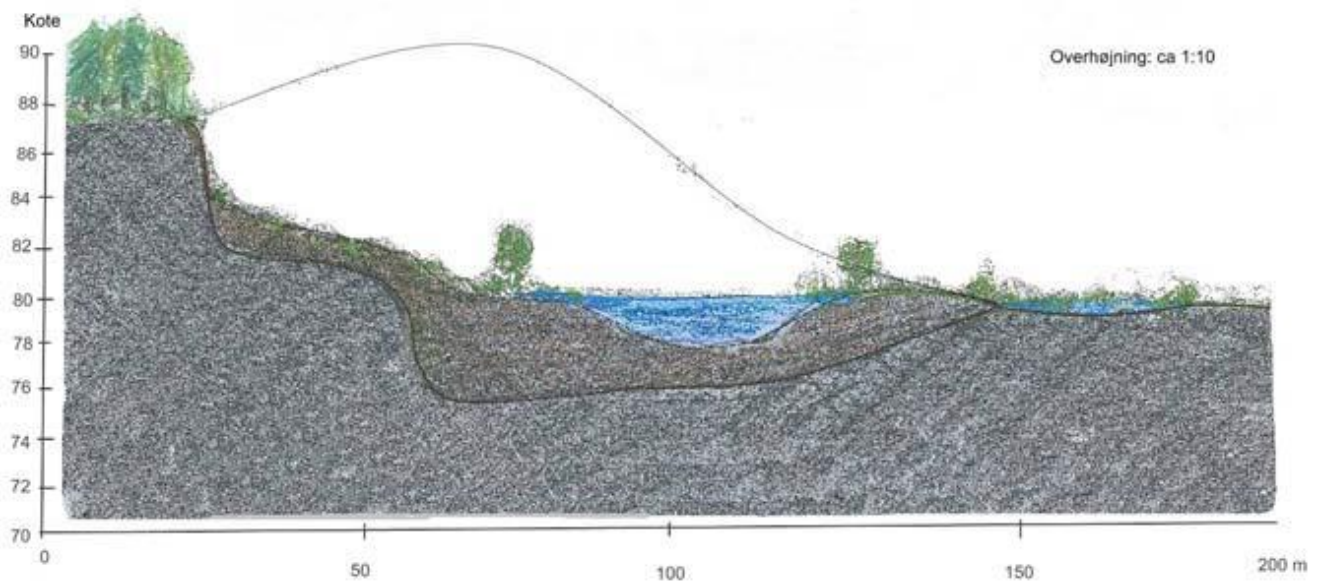
Herefter vil området overgå til naturområde med langsom indvandring af naturligt forekommende arter.

Figur 1 og 2 viser hvorledes der etableres en sø/vådområde umiddelbart vest for det nuværende engareal. Vest for søen anvendes evt. overskydende usorteret ros til opfyldning af brydningshullet således at der her er mulighed for at lave en del af søen mere lavvandet.

Figur 2 et tværsnit omkring brudhullet, der er delvist omdannet til en sø. Landskabets oprindelige kontur er vist med stiplede linje. Brudhullet er illustreret delvist opfyldt med ros (brunlig farve). Placeringen af snittet er vist på figur 1. I området findes dog enkelte højereliggende områder som når op i kote 92.



Figur 1. Visualisering af områdets efterbehandling. Stiplet linje viser placering af nedenstående profil. Det markerede med gråt, er områder der vil henstå som lodrette klippeflader, eller skrå delvis bevoksede områder med klippefremspring.



Figur 2. Tværsnit af området efter efterbehandling. Overhøjning ca. 1:10