

2. Vandrådsmøde

16. august 2017

Dagsorden 17. august 2017



1. Godkendelse af dagsorden.
2. Godkendelse af referat fra mødet d. 2. maj 2017.
3. Opfølgning på Vandrådet 2014
4. Vandrådet diskuterer vandløbsforekomster, Opgave 1.
 - De syv forslag gennemgås ét ad gangen. Lykke Hodal sørger for fotomateriale af de syv forekomster.
5. Opsummering til indberetning
6. Opgave 2 + 3
 - Beskrivelse og igangsætning af opgaverne.
7. Eventuelt

Vandråd 2014



- Indstilling af forslag til Naturstyrelsen godkendes af TMU, 22. september 2014
- Naturstyrelsen udvælger to indsatser i Øle Å
- Opfølgningsmøde i vandrådet d. 30. april 2015 - forslag til høringssvar diskuteres
- Høringssvar godkendes af TMU d. 1. juni 2015
- Naturstyrelsen fastholder kravet på de to indsatser, med et anslået budget på 2 mio. kr.

Vandråd 2014 - forsat



- April 2017:
 - Indhentes tilbud på forundersøgelser til Øle Å projekterne
 - T&M modtager tilsagn om tilskud til forundersøgelser
- August 2017: Planlægning af arbejdet med NIRAS
- Oktober/november 2017: Forventet gennemførelse af forundersøgelserne

- Vellenså og Skovsholms bæk - Opdatering

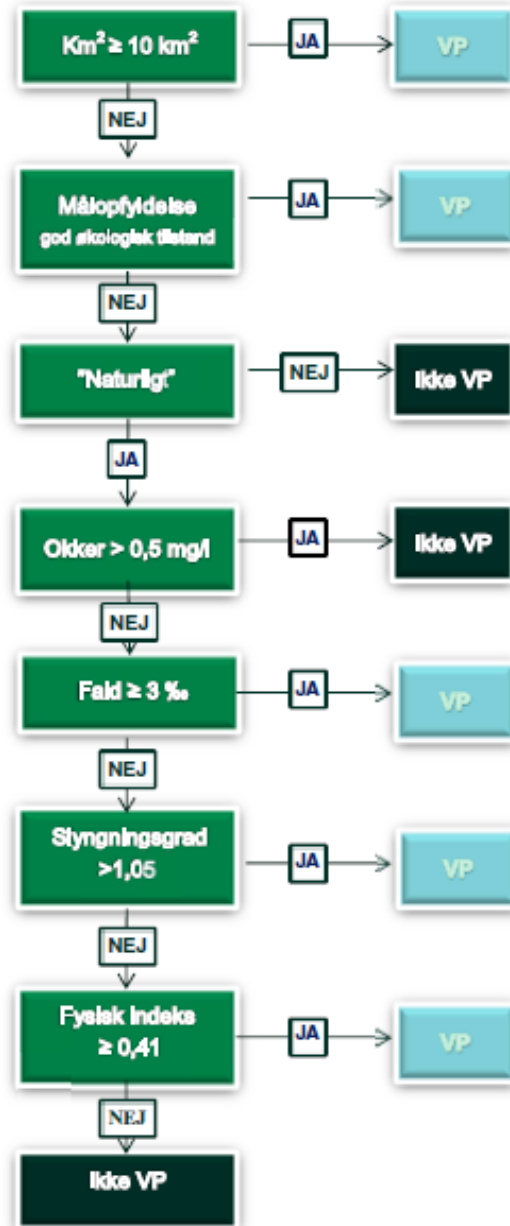
Opgave 1

- Virkelighedstjek af afgrænsningen af vandløb
 - Afgrænsningen udelader nogle få korte strækninger på Bornholm
 - Resten bliver i vandområdeplanerne
- Er der i forhold til de faglige kriterier, uoverensstemmelser med virkeligheden?
- Er der faktorer udover de faglige kriterier der burde have indflydelse på om vandløb skal medtages eller ej?

Opgave 1

- fortsat

Figur 3: Princippet for afgrænsningen af vandløb:



Munkebæk



▼ MST afgrænsning af vandområder (1)

▼ Vandløb: Munkebæk

Vandområde nr:	ros_3.1_03130
Navn på vandløb:	Munkebæk
Navn på vandsystem:	
Hovedvandområde:	3.1 Bornholm
Kommunenummer:	400
Længde af vandområde (km):	0,713
Opfylder ikke kriterier, men forbinder målsatte vandområder:	Nej
Oplandsstørrelse (MST vurdering):	Under 10 km ²
Oplandsstørrelse (Kommuneforslag):	Under 10 km ²
Okker, mg FE++/l (MST vurdering):	999
Okker, mg FE++/l (Kommuneforslag):	999
Fald, promille (MST vurdering):	2.935
Fald, promille (Kommuneforslag):	2.935
Slyngningsgrad (MST vurdering):	1.006913
Slyngningsgrad (Kommuneforslag):	1.006913
Dansk fysisk indeks, indekseret (MST vurdering):	Ukendt
Dansk fysisk indeks, indekseret (Kommuneforslag):	Ukendt
Samlet målopfyldelse (MST vurdering):	Ukendt
Samlet målopfyldelse (Kommuneforslag):	Enig i MST vurdering

[Se datamodel for vandløb](#)

Munkebæk - fortsat

Et ikke stærkt modificeret vandløb, uden blødbund. Fysisk index og økologisk tilstand ukendt. Eneste grund til at trække strækning ud af vandplan synes at være fald og slyngningsgrad. Strækningen har tidligere haft mere slyngnet forløb. DN kan ikke tilslutte sig, at vandområdet udtages af vandplan.

DN

Spagerå



▼ MST afgrænsning af vandområder (1)

▼ Vandløb:Spagerå, C, typ 1

Vandområde nr:	ros_3.1_00640
Navn på vandløb:	Spagerå, C, typ 1
Navn på vandsystem:	
Hovedvandopland:	3.1 Bornholm
Kommunenummer:	400
Længde af vandområde (km):	0,362
Opfylder ikke kriterier, men forbinder målsatte vandområder:	Nej
Oplandsstørrelse (MST vurdering):	Under 10 km ²
Oplandsstørrelse (Kommuneforslag):	Under 10 km ²
Okker, mg FE++/l (MST vurdering):	999
Okker, mg FE++/l (Kommuneforslag):	999
Fald, promille (MST vurdering):	2.623
Fald, promille (Kommuneforslag):	2.623
Slyngningsgrad (MST vurdering):	1.003577
Slyngningsgrad (Kommuneforslag):	1.003577
Dansk fysisk indeks, indekseret (MST vurdering):	Ukendt
Dansk fysisk indeks, indekseret (Kommuneforslag):	Ukendt
Samlet målopfyldelse (MST vurdering):	Ukendt
Samlet målopfyldelse (Kommuneforslag):	Enig i MST vurdering

[Se datamodel for vandløb](#)

Spagerå - fortsat



Et ikke-modificeret vandløb uden blødbund. Fysisk index og økologisk tilstand ukendt. Vandløbet forløber i skov i bunden af snæver dal. Eneste grund til at udtage strækningen af vandplanerne synes at være fald og slyngningsgrad, på trods af, at de er ret naturgivne. DN kan ikke tilslutte sig, at strækningen udtages af vandplanerne.

DN

Er besigtiget to gange i henholdsvis maj og juni måned 2107. Begge gange er der konstateret god vandføring, tilstedeværelse af fisk, insekter og vandplanter. Desuden er det vigtigt at beskytte dette vandløb på grund af ålemigration fra og til tilstødende sø.

DSF + Vandpleje
Bornholm

I del-vandløbet, som er planlagt udtaget umiddelbart øst/sydøst for Årsballe findes fisk og/eller fiskeyngel. I samme vandløb lidt længere nedstrøms - men som ikke planlægges udtaget - er der konstateret ørredyngel. Der er således "fiskeliv" begge steder - og Friluftsrådet er derfor uforstående overfor, at en sådan kortere delstrækning af et vandløb, der ovenikøbet kommer fra en pænt stor sø er foreslået udtaget af vandplanerne. Delstrækningen er i øvrigt liggende i skovområde, hvorfor det ikke kan være landbrugs økonomiske hensyn, der skal varetages.

Friluftsrådet

Tilløb til Spagerå SØ for Klippedal



▼ MST afgrænsning af vandområder (1)

▼ Vandløb:Tt. Spagerå SØ for Klippedal

Vandområde nr:	ros_3.1_00780
Navn på vandløb:	Tt. Spagerå SØ for Klippedal
Navn på vandsystem:	
Hovedvandområde:	3.1 Bornholm
Kommunenummer:	400
Længde af vandområde (km):	0,092
Opfylder ikke kriterier, men forbinder målsatte vandområder:	Nej
Oplandsstørrelse (MST vurdering):	Under 10 km ²
Oplandsstørrelse (Kommuneforslag):	Under 10 km ²
Okker, mg FE++/l (MST vurdering):	999
Okker, mg FE++/l (Kommuneforslag):	999
Fald, promille (MST vurdering):	999
Fald, promille (Kommuneforslag):	999
Slyngningsgrad (MST vurdering):	1.006435
Slyngningsgrad (Kommuneforslag):	1.006435
Dansk fysisk indeks, indekseret (MST vurdering):	Ukendt
Dansk fysisk indeks, indekseret (Kommuneforslag):	Ukendt
Samlet målopfyldelse (MST vurdering):	Ukendt
Samlet målopfyldelse (Kommuneforslag):	Enig i MST vurdering
Se datamodel for vandløb	

Tilløb til Spagerå SØ for Klippedal - fortsat



Et ikke stærkt modificeret vandløb uden blødbund. Fald, fysisk index og økologisk tilstand ukendte. Eneste grund til at udtage strækningen af vandplanen synes at være lav slyngningsgrad. DN kan ikke tilslutte sig, at strækningen udtages af vandplanerne.

DN

Tilløb til Nydams å ved Åker Plantage



▼ MST afgrænsning af vandområder (1)

▼ Vandløb: Tt. Nydams Å fra Åker Planta

Vandområde nr:	ros_3.1_04620
Navn på vandløb:	Tt. Nydams Å fra Åker Planta
Navn på vandsystem:	
Hovedvandområde:	3.1 Bornholm
Kommunenummer:	400
Længde af vandområde (km):	0,356
Opfylder ikke kriterier, men forbinder målsatte vandområder:	Nej
Oplandsstørrelse (MST vurdering):	Under 10 km ²
Oplandsstørrelse (Kommuneforslag):	Under 10 km ²
Okker, mg FE++/l (MST vurdering):	999
Okker, mg FE++/l (Kommuneforslag):	999
Fald, promille (MST vurdering):	2.528
Fald, promille (Kommuneforslag):	2.528
Slyngningsgrad (MST vurdering):	1.00309
Slyngningsgrad (Kommuneforslag):	1.00309
Dansk fysisk indeks, indekseret (MST vurdering):	Ukendt
Dansk fysisk indeks, indekseret (Kommuneforslag):	Ukendt
Samlet målopfyldelse (MST vurdering):	Ukendt
Samlet målopfyldelse (Kommuneforslag):	Enig i MST vurdering

[Se datamodel for vandløb](#)

Tilløb til Nydams å ved Åker Plantage - fortsat



Et ikke stærkt modificeret vandløb, uden blødbund. Fysisk index og økologisk tilstand ukendte. Vandløbet løber i et område hvor Naturstyrelsen arbejder på at skabe bedre natur (eng). DN mener, det er meningsløst at udtage strækningen af vandplanerne.

Vigtig for sikring fri ålemigration.

DN

DSF + Vandpleje
Bornholm

Døvredal Vandløb



▼ MST afgrænsning af vandområder (1)

▼ Vandløb: Døvredal vandløb

Vandområde nr:	ros_3.1_05000
Navn på vandløb:	Døvredal vandløb
Navn på vandsystem:	
Hovedvandopland:	3.1 Bornholm
Kommunenummer:	400
Længde af vandområde (km):	0,258
Opfylder ikke kriterier, men forbinder målsatte vandområder:	Nej
Oplandsstørrelse (MST vurdering):	Under 10 km ²
Oplandsstørrelse (Kommuneforslag):	Under 10 km ²
Okker, mg FE++/l (MST vurdering):	999
Okker, mg FE++/l (Kommuneforslag):	999
Fald, promille (MST vurdering):	999
Fald, promille (Kommuneforslag):	999
Slyngningsgrad (MST vurdering):	1.008549
Slyngningsgrad (Kommuneforslag):	1.008549
Dansk fysisk indeks, indekseret (MST vurdering):	Ukendt
Dansk fysisk indeks, indekseret (Kommuneforslag):	Ukendt
Samlet målopfyldelse (MST vurdering):	Ukendt
Samlet målopfyldelse (Kommuneforslag):	Eng i MST vurdering

[Se datamodel for vandløb](#)

Døvredal Vandløb - fortsat

Et ikke-modificeret vandløb uden blødbund. Fysisk index, fald og økologisk tilstand ukendte. Vandløbet løber gennem §3-beskyttet eng. Fysiske påvirkninger af vandløbet kan ikke undgå at påvirke engen.
DN kan ikke tilslutte sig, at strækningen tages ud af vandplanerne.

DN

1. Tt. Lille Å ved Bodelyng

▼ MST afgrænsning af vandområder (1)

▼ Vandløb:Tt. Lille Å ved Bodelyng m. t

Vandområde nr:	ros_3.1_05960
Navn på vandløb:	Tt. Lille Å ved Bodelyng m. t
Navn på vandsystem:	
Hovedvandopland:	3.1 Bornholm
Kommunenummer:	400
Længde af vandområde (km):	0,231
Opfylder ikke kriterier, men forbinder målsatte vandområder:	Nej
Oplandsstørrelse (MST vurdering):	Under 10 km ²
Oplandsstørrelse (Kommuneforslag):	Under 10 km ²
Okker, mg FE++/l (MST vurdering):	999
Okker, mg FE++/l (Kommuneforslag):	999
Fald, promille (MST vurdering):	2.604
Fald, promille (Kommuneforslag):	2.604
Slyngningsgrad (MST vurdering):	1.000392
Slyngningsgrad (Kommuneforslag):	1.000392
Dansk fysisk indeks, indekseret (MST vurdering):	Ukendt
Dansk fysisk indeks, indekseret (Kommuneforslag):	Ukendt
Samlet målopfyldelse (MST vurdering):	Ukendt
Samlet målopfyldelse (Kommuneforslag):	Enig i MST vurdering

[Se datamodel for vandløb](#)

1. Tt. Lille Å ved Bodelyng

- fortsat

Et ikke stærkt modificeret vandløb, og ikke med blød bund. Fysisk index og økologisk tilstand ukendt. Strækningen løber gennem §3-beskyttet mose, og fysiske påvirkninger af vandløbet vil uden tvivl også påvirke mosen. Eneste grund til at trække vandområdet ud af vandplanen synes at være ringe fald og slyngning. DN kan ikke tilslutte sig planen om at udtage strækningen af vandplanen.

Vigtig for sikring fri ålemigration.

DN

DSF + Vandpleje
Bornholm

2. Tt. Lille Å ved Bodelyng

▼ MST afgrænsning af vandområder (1)

▼ Vandløb:Tt. Lille Å ved Bodelyng m. t

Vandområde nr:	ros_3.1_05940
Navn på vandløb:	Tt. Lille Å ved Bodelyng m. t
Navn på vandsystem:	
Hovedvandopland:	3.1 Bornholm
Kommunenummer:	400
Længde af vandområde (km):	0,093
Opfylder ikke kriterier, men forbinder målsatte vandområder:	Nej
Oplandsstørrelse (MST vurdering):	Under 10 km ²
Oplandsstørrelse (Kommuneforslag):	Under 10 km ²
Okker, mg FE++/l (MST vurdering):	999
Okker, mg FE++/l (Kommuneforslag):	999
Fald, promille (MST vurdering):	999
Fald, promille (Kommuneforslag):	999
Slyngningsgrad (MST vurdering):	1.001917
Slyngningsgrad (Kommuneforslag):	1.001917
Dansk fysisk indeks, indekseret (MST vurdering):	Ukendt
Dansk fysisk indeks, indekseret (Kommuneforslag):	Ukendt
Samlet målopfyldelse (MST vurdering):	Ukendt
Samlet målopfyldelse (Kommuneforslag):	Enig i MST vurdering
Se datamodel for vandløb	

2. Tt. Lille Å ved Bodelyng - fortsat

Et ikke stærkt modificeret vandløb, uden blødbund. Fald, fysisk index og økologisk tilstand ukendt. DN kan ikke tilslutte sig, at strækningen udtages af vandplanen.

DN

Opsummering opgave 1

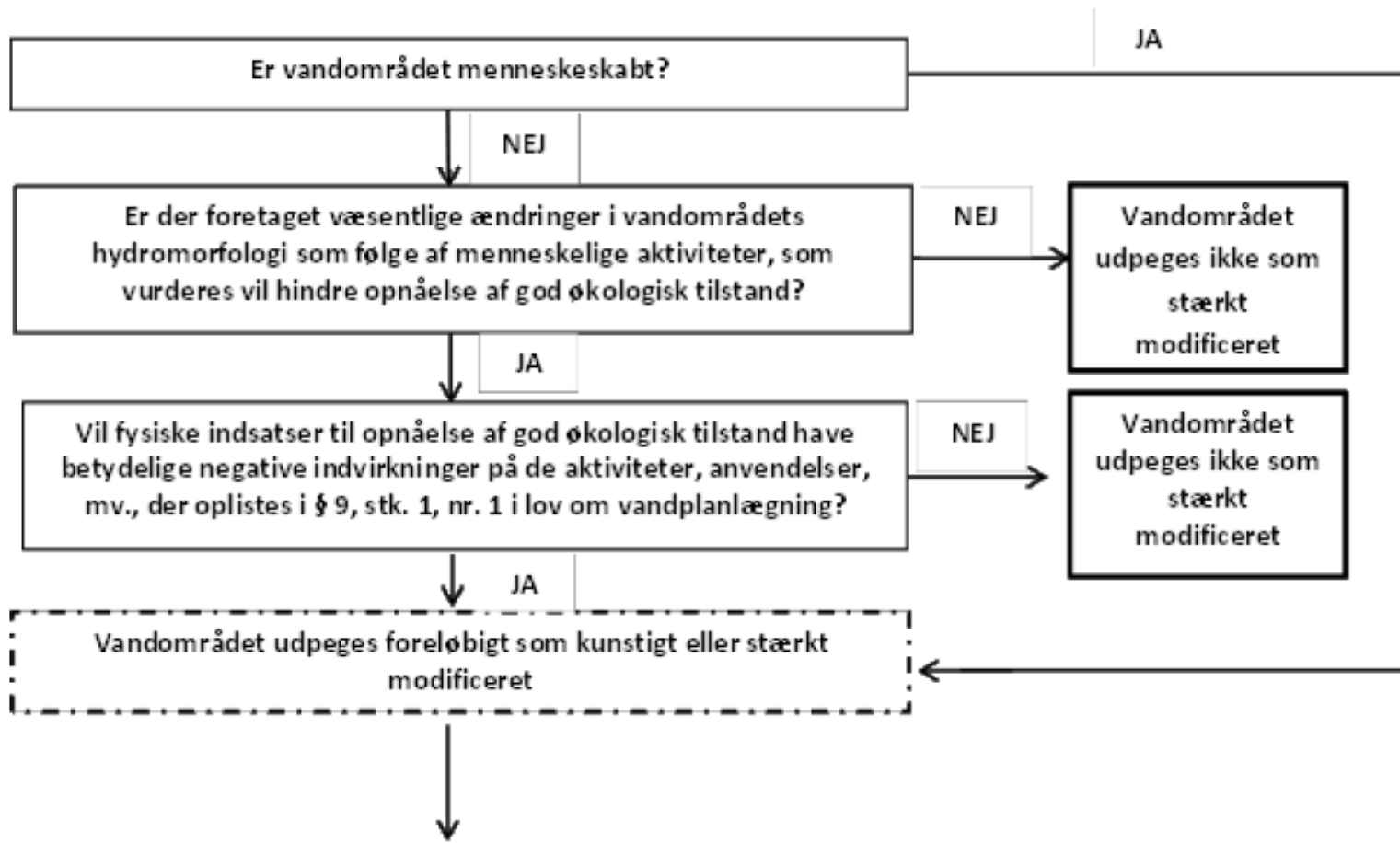
- Enigt vandråd?
- Kommentarer?
- Udkast til TMU sendes ud til vandrådet til orientering inden det bliver sat på dagsordenen

Opgave 2

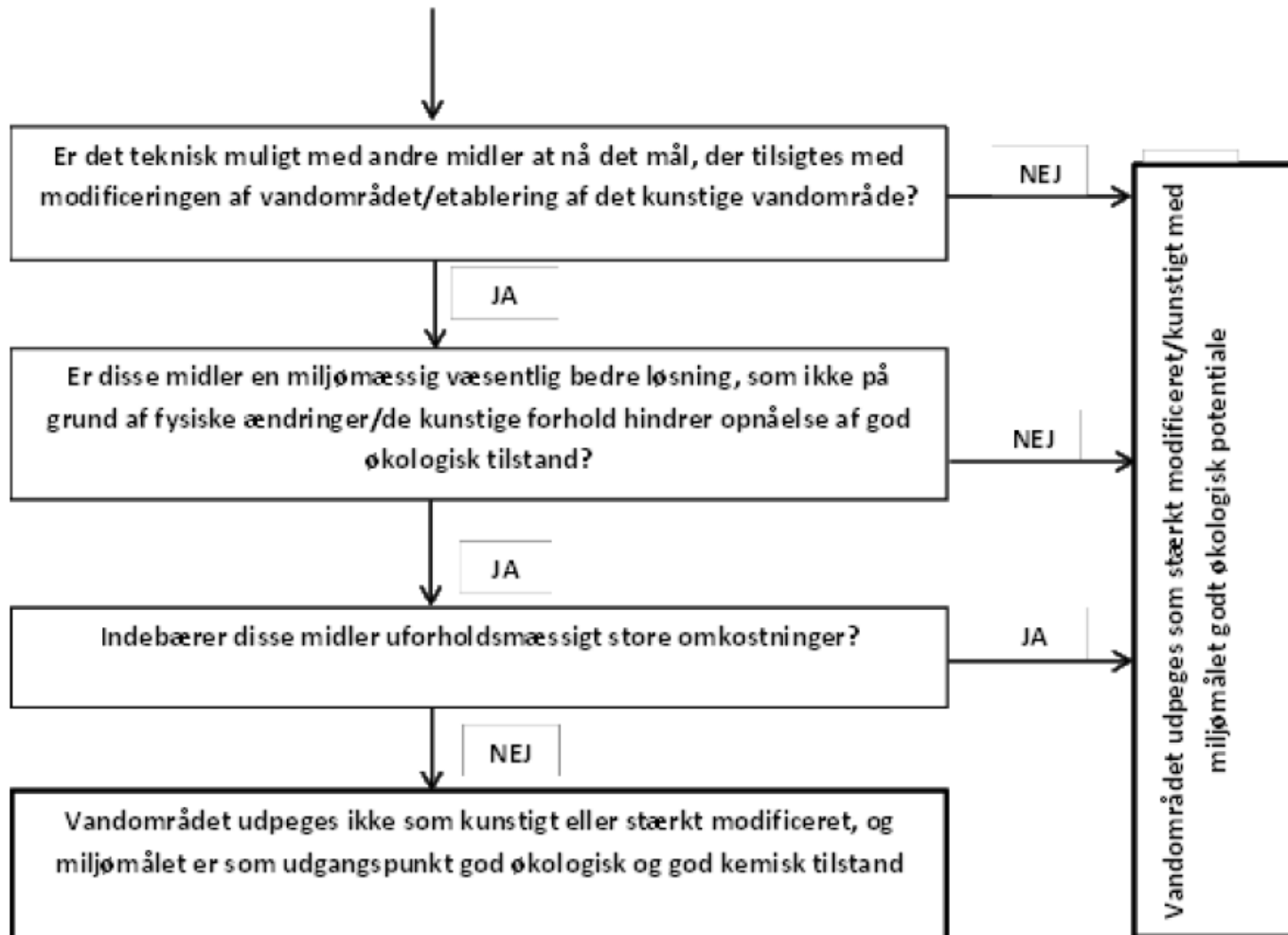
- *Kvalificering af udpegning af vandløb som kunstige og stærkt modificerede*
- Igangsættes 30. juni 2017
- Under inddragelse af vandråd udvælger kommuner vandløb til analyse som kunstige eller stærkt modificerede
- Gælder vandområder uden målopfyldelse eller en allerede vedtaget indsats i vandområdeplanerne
- Dokumentation skal vedlægges

Uddybende
forklaring s. 23-26
i den opdaterede
vejledning

Opgave 2 - fortsat



Opgave 2 - fortsat



Opgave 3

- *Mulighed for at kommentere op videreførte indsatser fra vandplaner 2009-2015*
- Igangsættes 30. juni 2017
- Opgaven er ikke relevant for Bornholms Regionskommune
 - Videreførte indsatser er enten i gang eller

Tidsplan



- 4. oktober - 3. vandrådsmøde
 - Diskussion af og evt. afslutning på opgave 2

- 1. november – Evt. 4. vandrådsmøde
 - Evt. afslutning på opgave 2

- 22. november - TMU frist for punkter til dagsorden

- 4. december – TMU – behandling af forslag

- 31. December – Frist for indberetning til Miljøstyrelsen