

**Natura 2000-handleplan 2022–2027**  
**Kystskrænter ved Arnager Bugt**  
Natura 2000-område nr. N187  
Habitatområde H163

Titel: Natura 2000-handleplan for Kystskrænter ved Arnager Bugt

Udgiver: Bornholms Regionskommune

År: 2024

Forsidefoto: Kystklint ved Arnager set fra øst mod vest. Foto: Naturstyrelsen Bornholm.

Baggrundskort: © Styrelsen for Dataforsyning og Infrastruktur.

Må citeres med kildeangivelse.

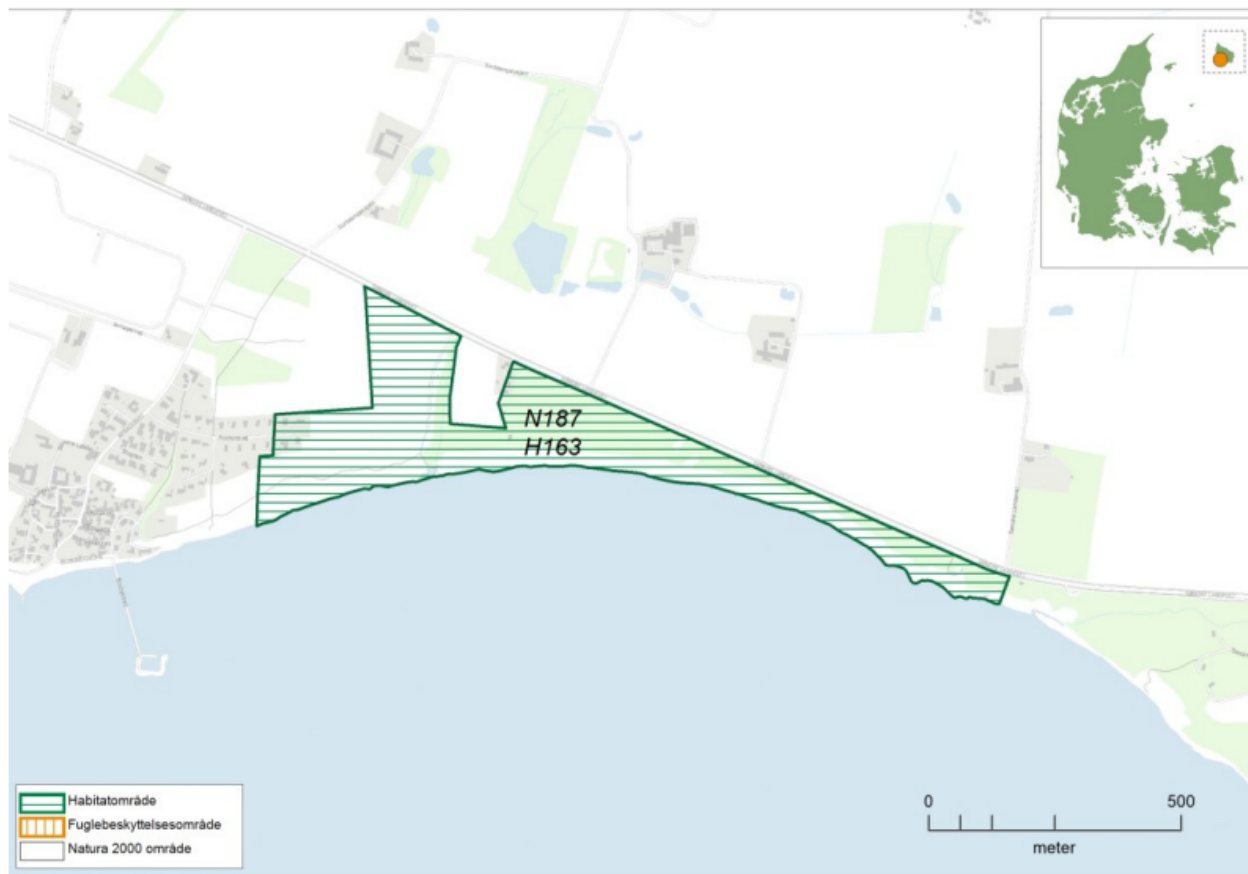


## Indhold

<b>1. Resumé</b> .....	<b>4</b>
<b>2. Baggrund</b> .....	<b>6</b>
2.1 Den lovgivningsmæssige ramme .....	6
2.2 Miljøvurdering af handleplanerne .....	7
<b>3. Gennemførelse af Natura 2000-handleplan for sidste planperiode</b> .....	<b>8</b>
3.1 Redegørelse for gennemførelse af sidste Natura 2000-handleplan .....	8
3.2 Foreløbig vurdering af gennemførelse af sidste Natura 2000-handleplan .....	8
<b>4. Behov for indsatser</b> .....	<b>10</b>
<b>5. Indsatser fordelt på aktører</b> .....	<b>11</b>
<b>6. Prioritering af den forventede indsats</b> .....	<b>12</b>
<b>7. Forventede initiativer og plan for interessentinddragelse</b> .....	<b>13</b>
<b>Bilag 1: Resumé af offentlige lodsejeres planer for forvaltningsindsatser</b> .....	<b>14</b>
<b>Bilag 2: Kortbilag</b> .....	<b>15</b>
<b>Bilag 3: Sammendrag af den statslige Natura 2000-plan og basisanalyse 2022-2027</b> .....	<b>20</b>

## 1. Resumé

Handleplanen for N187 Kystskrænter ved Arnager Bugt beskriver den indsats, der skal igangsættes i Natura 2000-området inden udgangen af 2027. Natura 2000-området består af habitatområde H163 Kystskrænter ved Arnager Bugt. Området fremgår af nedenstående Figur 1.



Figur 1 Kortet viser afgrænsningen af Natura 2000-område N187. Natura 2000-området består af habitatområde H163 (vandret grøn skravering).

Natura 2000-område nr. 187 Kystskrænter ved Arnager Bugt er primært karakteriseret ved de stejle kystklinter og overdrev. På klinterne findes naturtyperne kystklint, kalkoverdrev og tørt kalksandsoverdrev. Oven for klinten er der et areal med surt overdrev og neden for klinten strandvold med flerårige planter.

Miljøstyrelsen har udarbejdet en Natura 2000-plan for området, som beskriver mål og indsatser for området i planperioden 2022-2027. Det overordnede mål for området er beskrevet i afsnit 3.1 i Natura 2000-planen og de konkrete mål i afsnit 3.2. Generelt gælder for dette område, at den samlede forekomst af naturtyper i Natura 2000-området, uanset om de er kortlagt, skal være stabil eller i fremgang, såfremt de naturgivne forhold giver mulighed for det.

Målsætningerne konkretiseres i Natura 2000-planens afsnit 4.1 og 4.2 i form af nogle generelle og områdespecifikke retningslinjer for indsatsprogrammet.

Hovedformålet med indsatserne i perioden 2022-27 er:

1. Fokus på mere naturlige processer og naturens robusthed
2. Sikre og forbedre tilstanden af den eksisterende natur og levesteder
3. Bekæmpe invasive arter

Indsatsen i denne planperiode er rettet mod at sikre og forbedre naturtilstanden for områdets naturtyper. Det er primært indsatser for afgræsning og imod tilgroning med vedplanter, der vil blive fokuseret på.

Indsatsen udføres både på offentlige og private arealer i området. Projekter på private lodsejeres arealer gennemføres i videst muligt omfang gennem frivillige aftaler. Der findes blandt andet en række understøttende tilskudsordninger, som kan søges gennem Landbrugsstyrelsen og Miljøstyrelsen, samt midler til Life-projekter som medfinansieres af EU.

## 2. Baggrund

Miljøstyrelsen har udarbejdet Natura 2000-planer for 257 Natura 2000-områder, som indgår i den danske del af det europæiske Natura 2000-netværk. Planerne beskriver målene for det enkelte Natura 2000-område og fastlægger de indsatser, der skal ske inden for planperioden 2022–27. Natura 2000-planerne kan ses på [Miljøstyrelsens hjemmeside](#).

Ud fra Natura 2000-planerne er der udarbejdet Natura 2000-handleplaner for de enkelte Natura 2000-områder. Handleplanerne skal medvirke til at gennemføre Natura 2000-planerne for de enkelte områder. Denne handleplan er udarbejdet af Bornholms Regionskommune på grundlag af Natura 2000-plan for N187 Kystskrænter ved Arnager Bugt. Et resumé af Natura 2000-planen for området ses i Bilag 3.

Hver kommune er ansvarlig for de dele af handleplanen, der vedrører kommunens geografiske område på land og kommunens kystnære områder. Kommunerne er ansvarlige for, at handleplanerne gennemføres inden udgangen af 2027. Miljøstyrelsen er ansvarlig for at udarbejde en skovhandleplan for de skovbevoksede, fredskovspligtige Natura 2000-arealer, men der er ikke skovhabitatnatur i fredskovspligtige arealer for dette Natura 2000-område.

Offentlige lodsejere, som ejer arealer i Natura 2000-området, kan vælge at gennemføre Natura 2000-planen direkte i egne planer for forvaltningsindsatser (eks. drifts- og plejeplaner). Der udarbejdes ikke handleplan for de offentlige lodsejeres arealer, hvor de selv udarbejder planer for forvaltningsindsatser, hvorfor data fra deres arealer ikke indgår i selve handleplanen men kun fremgår af bilag 1. Naturstyrelsen ønsker selv at udarbejde plan for forvaltningsindsats for egne arealer, og et resumé af denne plan kan ses i bilag 1. Bornholms Regionskommune ejer en mindre andel af Natura 2000-området, men har ikke ønsket at udarbejde en egen plan for forvaltningsindsatser.

Ansvarsfordelingen mellem aktører (heriblandt offentlige lodsejere med egne planer for forvaltningsindsatser) tydeliggøres i kapitel 5.

### 2.1 Den lovgivningsmæssige ramme

Den lovgivningsmæssige baggrund for handleplanerne findes i:

- miljømålsloven (lovbekendtgørelse nr. 692 af 26. maj 2023)
- naturbeskyttelsesloven (lovbekendtgørelsen nr. 1392 af 4. oktober 2022)
- bekendtgørelse om kommunalbestyrelsernes Natura 2000-handleplaner (bekendtgørelse nr. 944 af 27. juni 2016)

Det er kommunalbestyrelsen, der er ansvarlig for at gennemføre Natura 2000-planen på de privatejede arealer. Offentlige lodsejere er ansvarlige for at gennemføre Natura 2000-planen på deres egne arealer.

Handleplanen skal ifølge lovgivningen indeholde nedenstående:

- En prioritering af myndighedens forventede forvaltningsindsats i planperioden på baggrund af en opgørelse af behovet for konkrete forvaltningstiltag.
- De forventede initiativer, som myndigheden vil tage for at gennemføre Natura 2000-handleplanen, herunder en plan for interessentinddragelse.
- En oversigt over fordelingen af indsatsen mellem kommunale myndigheder, Miljøstyrelsen og offentlige lodsejere.
- En redegørelse for gennemførelsen af handleplanen for den forudgående 6 års periode, der gør det muligt at vurdere, i hvilket omfang Natura 2000-handleplanen er gennemført for den forudgående periode.

Handleplanen skal ikke omfatte offentligt ejede arealer, hvis der for disse arealer er udarbejdet/udarbejdes en plan for forvaltningsindsatsen, der er i overensstemmelse med de fastsatte mål for naturtilstanden i Natura 2000-planen. Der indsættes et resumé af de offentlige planer i handleplanens bilag.

Handleplanen skal være så konkret, at dens gennemførelse kan vurderes. Dog må handleplanen ikke foregribe det præcise indhold af de aftaler eller afgørelser, der træffes i forhold til den enkelte lodsejer i forbindelse med gennemførelsen af handleplanen.

Handleplanen skal i samspil med vandplanlægningen realisere Natura 2000-planen for så vidt angår vandbehov for de naturtyper, som er direkte afhængige af et vandøkosystem. Natura 2000-planens mål om forbedret vandkvalitet i større søer, vandløb, fjorde og kystvande realiseres gennem indsatsen i vandplanlægningen og skal ikke indgå Natura 2000-handleplanerne.

## 2.2 Miljøvurdering af handleplanerne

Natura 2000-handleplanerne er en type af planer, som kan være omfattet af krav om miljøvurdering i henhold til Bekendtgørelse af lov om miljøvurdering af planer og programmer og af konkrete projekter (VVM) (lovbekendtgørelse nr. 4 af 3. januar 2023) – herefter refereret til som miljøvurderingsloven.

Ved vurderingen af om en handleplan er omfattet af Miljøvurderingsloven ses på kriterierne i lovens § 8. Erfaringsmæssigt er der en del handleplaner, som ikke vil være omfattet af miljøvurderingsloven. Det afhænger dog i alle tilfælde af det konkrete indhold af handleplanen, og der skal derfor altid foretages en særskilt vurdering for hver plan.

Denne handleplan er blevet vurderet i forhold til, om den er omfattet af miljøvurderingsloven. Det er vurderet, at den ikke er omfattet af miljøvurderingsloven, og at der dermed ikke skal foretages screening eller miljøvurdering af handleplanen.

Der er vurderet på, om handleplanen sætter nye rammer for fremtidige anlægstilladelser, eller om den vurderes at kunne påvirke internationalt udpegede naturbeskyttelsesområder væsentligt jfr. miljøvurderingslovens §8.

Det er myndighedens vurdering, at handleplanen ikke sætter nye rammer for fremtidige anlægstilladelser.

Det er myndighedens vurdering, at handleplanen er undtaget fra habitatdirektivets artikel 6, stk. 3 og dermed fra vurdering efter miljøvurderingsloven, fordi planerne er "direkte forbundet med eller nødvendige for lokalitetens forvaltning" jfr. artikel 6, stk. 3, 1. pkt. Handleplanen anses som direkte forbundet med og nødvendig for Natura 2000-områdets forvaltning.

For samtlige Natura 2000-planer er der foretaget en strategisk miljøvurdering (SMV). Natura 2000-planerne og de tilhørende miljøvurderinger kan findes på Miljøstyrelsens hjemmeside under Natura 2000, tredje generation planer (2022-2027).

### 3. Gennemførelse af Natura 2000-handleplan for sidste planperiode

#### 3.1 Redegørelse for gennemførelse af sidste Natura 2000-handleplan

Handleplanerne for anden planperiode har været gældende siden udgangen af 2017. Kommunen har i den mellemliggende periode arbejdet for at gennemføre den indsats, der blev beskrevet i Natura 2000-planen for planperioden 2016-2021.

Det er muligt at få et samlet overblik over tilskudskompenserede indsatser i Natura 2000-områderne i "Sammenfatning af Natura 2000-planerne 2022-2027" på Miljøstyrelsens hjemmeside<sup>1</sup>.

Nedenstående tabeller viser en oversigt over de realiserede, påbegyndte og planlagte projekter inden for Natura 2000-området.

Bornholms Regionskommune har i anden planperiode 2016-2021 gennemført de indsatser, som fremgår af Tabel 1 herunder.

Tabel 1 Følgende indsatser er finansieret via kommunernes egne midler eller DUT-midler\*.

	Indsats	Kommunalt ejet	Privatejet
<b>Bornholms Regionskommune</b>	Rydning af uønsket opvækst	-	1,6 ha
	Afgræsning	-	1,6 ha

\* Omfatter ikke offentlige arealer, hvor ejeren gennemfører Natura 2000-planen i egne planer for forvaltningsindsatser. Se resumé af plan for forvaltningsindsatserne i bilag 1.

\*\* Bornholms Regionskommunes ejer et mindre areal i Natura 2000-området, men der er ingen kortlagte habitatnaturtyper inden for dette, og kommunen har ingen naturindsats på dette areal.

Indsatser kan herudover være gennemført af private lodsejere med tilskud fra landdistriktsmidler eller anden tilskudsfinansiering. Bornholms Regionskommune har gennemgået GIS-data om tilsagn givet i henhold til Landbrugsstyrelsens tilskudsordninger til bl.a. rydning, forberedelse til afgræsning, græsning/slæt samt hydrologi- og lavbundsprojekter. Bornholms Regionskommune har på baggrund heraf ikke kendskab til, at der er udført tilskudsfinansierede indsatser på privatejede arealer eller ikke skovbevoksede, fredskovspligtige arealer i området, se Tabel 2 herunder.

Tabel 2: Følgende indsatser er finansieret gennem landdistriktsmidler eller anden finansiering og gælder arealer, der ikke er skovbevoksede, fredskovspligtige arealer\*.

	Indsats	Kommunalt ejet	Privatejet
<b>Bornholms Regionskommune</b>	- **	-	- **

\* Omfatter ikke offentlige arealer, hvor ejeren gennemfører Natura 2000-planen i egne planer for forvaltningsindsatser. Se resumé af plan for forvaltningsindsatserne i bilag 1.

\*\* Bornholms Regionskommune har ikke kendskab til indsatser finansieret gennem landdistriktsmidler eller anden tilskudsfinansiering på arealer, der ikke er skovbevoksede, fredskovspligtige arealer eller er ejet af Naturstyrelsen.

Der er ikke iværksat Life-projekter inden for Natura 2000-området.

#### 3.2 Foreløbig vurdering af gennemførelse af sidste Natura 2000-handleplan

Handleplanen skal ifølge bekendtgørelsen indeholde en redegørelse for gennemførelsen af handleplanen for den forudgående 6 og 12 års periode, der gør det muligt at vurdere, i hvilket omfang Natura 2000-planen for den forudgående periode er realiseret. Vurderingen, af hvorvidt handleplanerne er gennemført i den forudgående periode, er baseret på, om de planlagte indsatser fra sidste handleplan er opfyldt, eller der er udført tilsvarende tiltag.

Bornholms Regionskommune vurderer, at kommunen har gennemført de planlagte indsatser i forrige periode (rydning og afgræsning).

<sup>1</sup> [Notat \(mst.dk\)](http://notat.mst.dk)



Effekten af indsatserne bliver løbende vurderet i det Nationale Overvågningsprogram for Vandmiljø og Natur (NOVANA), som overvåger vandmiljøets og naturens tilstand inden for de områder, der prioriteres i forhold til de politisk fastsatte økonomiske rammer.

## 4. Behov for indsatser

Natura 2000-planen for N187 Kystskrænter ved Arnager Bugt beskriver de konkrete mål for indsatsen.

Det overordnede mål for området er beskrevet i afsnit 3.1 i Natura 2000-planen og de konkrete mål i afsnit 3.2. Generelt gælder for dette område, at den samlede forekomst af naturtyper i Natura 2000-området, uanset om de er kortlagt, skal være stabil eller i fremgang, såfremt de naturgivne forhold giver mulighed for det.

Målsætningerne konkretiseres i Natura 2000-planens afsnit 4.1 og 4.2 i form af nogle generelle og områdespecifikke retningslinjer for indsatsprogrammet.

Hovedformålet med indsatserne i perioden 2022-27 er:

1. Fokus på mere naturlige processer og naturens robusthed
2. Sikre og forbedre tilstanden af den eksisterende natur og levesteder
3. Bekæmpe invasive arter

Der er ingen områdespecifikke retningslinjer i indsatsprogrammet i Natura 2000-planen for N187 Kystskrænter ved Arnager Bugt.

Indsats til bedring af vandkvaliteten gennemføres som led i vandplanlægningen og havstrategidirektivet, ligesom reduktion af kvælstofdeposition sker gennem husdyrgodkendelsesloven og generelle tiltag til at mindske luftforureningen, og dette er således ikke en del af Natura 2000-planens indsatsprogram.

Indsatsprogrammet i Natura 2000-planerne er afstemt, så den økonomiske ramme og den krævede indsats i planerne passer sammen. Til gennemførelse af planerne stiller staten en række virkemidler til rådighed, ligesom det forudsættes, at kommunerne bidrager økonomisk via de midler, som kommunerne er blevet økonomisk kompenseret for af staten (DUT-midlerne).

På baggrund af Natura 2000-planen har kommunen vurderet, at der er behov for nedenstående konkrete forvaltningstiltag. Handleplanmyndigheden skal forsøge at indgå frivillige aftaler med lodsejere om drift. Hvor dette ikke er muligt, skal myndigheden påbyde en bestemt drift, hvis det er nødvendigt for opnåelse af målene i Natura 2000-planen eller for at forhindre forringelse og forstyrrelse.

Offentlige lodsejere skal selv organisere gennemførelse af indsatser på egne arealer.

Tabel 3: Behov for indsatser for naturtyperne\*

Forventede indsatser		Skøn over behov:		
		Igangværende indsats	Ny indsats	Samlet behov for indsats
Lysåbne naturtyper	Rydning af uønsket opvækst	Ca. 1,6 ha	0 ha	Op til ca. 1,6 ha**
	Afgræsning	Ca. 1,6 ha	0 ha	Ca. 1,6** ha
	Bekæmpelse af invasive arter	0 ha	0 ha***	0 ha***

\* Omfatter ikke offentlige arealer, hvor ejeren gennemfører Natura 2000-planen i egne planer for forvaltningsindsatser. Se resumé af plan for forvaltningsindsatserne i bilag 1.

\*\* Opgjort som den del af arealer med kortlagte habitatnaturtyper, som efter kommunens vurdering er praktisk mulig at afgræsse, og hvor en løbende rydning af uønsket opvækst vurderes relevant (i den seneste basisanalyse er alle naturtyperne i området dog vurderet som havende et godt strukturindeks (2 eller derunder)).

\*\*\* Opgjort som arealer med en arealandel med invasive arter over 10 % (hvilket er de arealer, som ligger til grund for beregning af indsatsen mod invasive arter i Natura 2000-planerne).

## 5. Indsatser fordelt på aktører

Grundlæggende er ansvaret fordelt, så kommunerne er ansvarlig myndighed på alle arealer i kommunen undtagen de skovbevoksede fredskovspligtige arealer.

Miljøstyrelsen er ansvarlig myndighed for de skovbevoksede fredskovspligtige arealer. Det gælder dog, at kommunerne er ansvarlige for de arealer i fredskov, der er beskyttet efter §3 i naturbeskyttelsesloven.

Myndighederne er ansvarlige, jfr. ovenstående fordeling, for gennemførelse af handleplanen undtagen for offentlige arealer, hvor lodsejer selv er ansvarlig for at gennemføre handleplanen. De fleste indsatser er geografisk bestemt, hvorved den nævnte myndigheds- og arealdeling er gældende. Det er muligt at finde relevante Natura 2000-geodata i [MiljøGIS](#)<sup>2</sup>. Endvidere kan overvågningsdata fra NOVANA-programmet tilgås via [Danmarks Miljøportal](#)<sup>3</sup> og i Natura 2000-basisanalyserne.

I tabellen neden for ses fordelingen af Natura 2000-områdets arealer fordelt ud på aktører.

Tablet 4: Fordeling af naturtypearealer på aktører

	Naturtype	Handleplanmyndighed		Offentlige lodsejere, der planlægger selv
		Bornholms Regionskommune	Miljøstyrelsen	Naturstyrelsen
<b>Lysåbne naturtyper</b>	Surt overdrev (6230)	1,4 ha	-	-
	Strandvold med flerårige planter (1220)	0,1 ha	-	-
	Tørt kalksandsoverdrev (6120)	0,1 ha	-	0,1 ha
	Kystklint/klippe (1230)	1,0 ha	-	1,4 ha
	Kalkoverdrev (6210)	0,5 ha	-	0,6 ha
<b>Søer over 5 ha</b>	-	-	-	-
<b>Søer under 5 ha</b>	-	-	-	-
<b>Skovnaturtyper uden fredskovspligt</b>	-	-	-	-
<b>Skovnaturtyper med fredskovspligt</b>	-	-	-	-

<sup>2</sup> <https://miljoegis.mim.dk/spatialmap?profile=natura2000planer3-2022>

<sup>3</sup> <https://www.miljoportal.dk/>

## 6. Prioritering af den forventede indsats

Natura 2000-planerne 2022-2027 har især fokus på en naturforvaltning, hvor man gør brug af naturens egne dynamikker. Samtidig fastholdes en række indsatser, der er kendt fra de gældende planer.

Hovedformålene med indsatserne i tredje planperiode (2022-2027) er:

- 1. Fokus på mere naturlige processer og naturens robusthed**
  - 1.1. der er øget fokus på en mere naturnær forvaltning med fokus på at sikre sammenhæng i naturen og mere naturlige dynamikker i Natura 2000-områderne
  - 1.2. der arbejdes for at udvide arealet med urørt skov
  - 1.3. der er fokus på tiltag mod klimaforandringer og dermed områdernes robusthed over for pludselige hændelser
- 2. Sikre og forbedre tilstanden af den eksisterende natur og levesteder hvilket bl.a. er i overensstemmelse med 'brandmandens lov' og EU's biodiversitetsstrategi 2030**
  - 2.1. fortsætte arbejdet med at sikre naturtilstanden f.eks. ved naturpleje på plejekrævende arealer
  - 2.2. fortsætte arbejdet med at afsøge behovet for og udlægge forstyrrelsesfrie zoner bl.a. til gavn for trækfugle, marine naturtyper og havpattedyr
  - 2.3. fokus på indsatser, der gavner truede arter og fugle
  - 2.4. fortsætte arbejdet med at afsøge behovet for at regulere fiskeri i beskyttede områder
- 3. Bekæmpe invasive arter**
  - 3.1. fortsætte arbejdet med at bekæmpe invasive arter

Prioriteringen af den forventede forvaltningsindsats i planperioden er sket på baggrund af opgørelsen af behovet for konkrete indsatser (se kapitel 4). Den nedenstående prioritering afspejler således den forventede tidsfølge af indsatsen i forbindelse med de konkrete forvaltningstiltag.

Bornholms Regionskommune vil prioritere at fortsætte med igangværende indsatser for at sikre og forbedre naturtilstanden for naturtyper i området.

## 7. Forventede initiativer og plan for interessentinddragelse

Det er Bornholms Regionskommunes hensigt at planlægge og udføre projekterne som vist i nedenstående Tabel 5, og i den forbindelse tager myndigheden en række initiativer for at inddrage lodsejere og andre interessenter i projekterne.

Tabel 5 viser myndighedens plan for interessentinddragelse. Der kan ske ændringer, hvis det ønskes af lodsejerne, eller hvis andre forhold taler for det.

Tabel 5. Forventet plan for interessentinddragelse

<b>Projekt navn</b>	<b>Initiativ</b>	<b>Tidsplan</b>	<b>Myndighed</b>
Møder med Grønt Dialogforum	Bornholms Regionskommune afholder møder med Grønt Dialogforum og vil, når det er relevant eller efterspørges, sætte emnet på dagsordenen med henblik på at orientere om og drøfte indsatser.	Hele planperioden	Bornholms Regionskommune
Dialog med private ejere af lysåbne habitatnaturtyper	Fortsat løbende dialog med private lodsejere om hensigtsmæssig drift og pleje af naturarealer.	Hele planperioden	Bornholms Regionskommune

Det forventes, at Natura 2000-handleplanerne kan gennemføres ad frivillighedens vej, og derfor er det i mange tilfælde ikke på nuværende tidspunkt muligt at beskrive, hvornår projekterne fysisk bliver udført. Kommunen vil i hvert enkelt tilfælde sørge for, at relevante interessenter bliver inddraget.

## Bilag 1: Resumé af offentlige lodsejeres planer for forvaltningsindsatser

Det gælder, at såfremt en offentlig myndighed som grundejer beslutter selv at udarbejde forvaltningsplaner, driftsplaner mv. i overensstemmelse med Natura 2000-planen, skal et resumé af den enkelte plan med beskrivelse af forvaltningsindsatsen indsendes til de berørte myndigheder senest 9 måneder efter Natura 2000-planens offentliggørelse jf. Bekendtgørelse om kommunalbestyrelsernes Natura 2000-handleplaner (BEK nr. 944 af 27/06/2016) §5 stk. 2 samt Bekendtgørelse om tilvejebringelse af Natura 2000-skovplanlægning (BEK nr. 946 af 27/06/2016) §15 stk. 2.

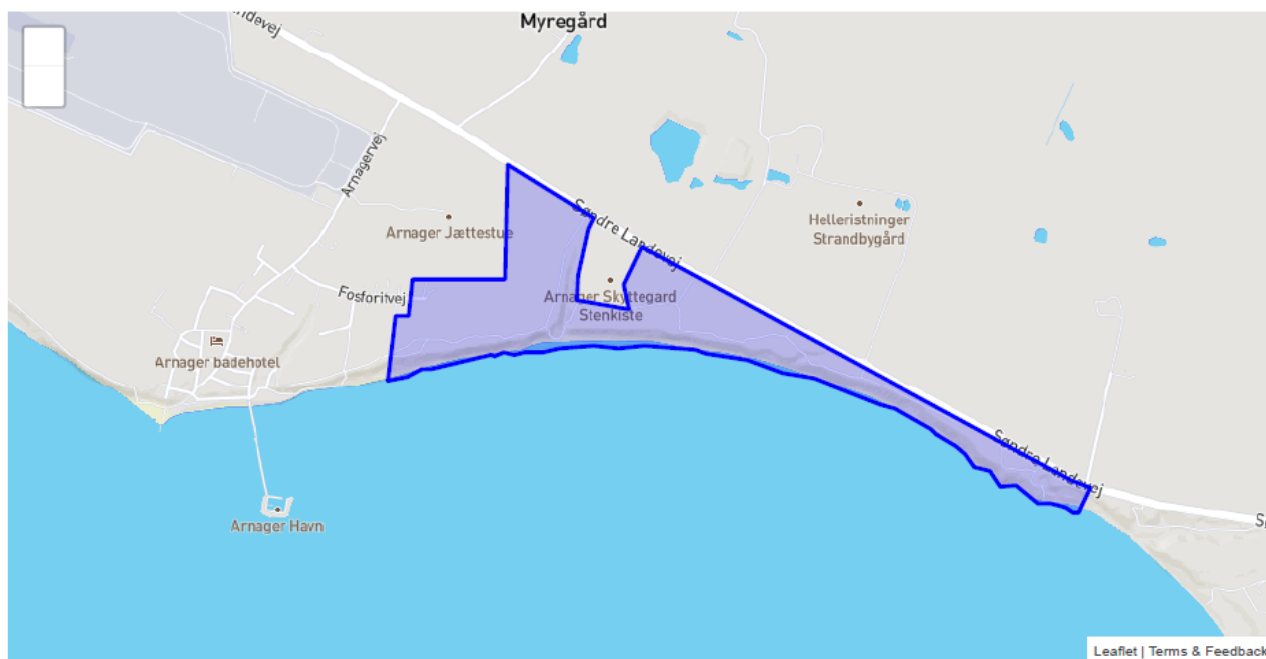
### **Sammenfatning af plejeplan for Naturstyrelsens arealer i Natura 2000-område N187 Kystskrænter ved Arnager Bugt**

Det er muligt at finde den samlede plan for forvaltningsindsats på Naturstyrelsens hjemmeside: <https://naturstyrelsen.dk/drift-og-pleje/natura-2000-plejeplaner/>. Plejeplanen omfatter foruden denne sammenfatning en kortudstilling af de planlagte indsatser. I kortudstillingen er det muligt at finde information om de planlagte indsatser for de enkelte kortlagte naturtyper samt arter.

Naturstyrelsen har, jf. §5 i BEK nr 944 af 27/06/2016 og §15 i BEK nr 946 af 27/06/2016, som offentlig grundejer besluttet selv at udarbejde plejeplaner for Naturstyrelsens arealer indenfor N2000 området i overensstemmelse med Natura 2000-planen for området.

### **Beskrivelse af området**

Natura 2000-område N187 har et areal på 19,9 ha, heraf ejer Naturstyrelsen 6,9 ha. Området ligger på Sydbornholm ved kysten øst for Arnager, og er specielt udpeget for at beskytte kystskrænterne og de forskellige overdrevsnaturtyper. Natura 2000-området er specielt udpeget for at beskytte kystskrænterne og de tilhørende naturtyper kystklint/klippe, tørt kalksandsoverdrev, kalkoverdrev og surt overdrev. Området er karakteriseret ved høje kystskrænter, der primært består af sand aflejret i kridttiden. Kystskrænterne og det tilhørende planteliv i form af kalkelskende overdrevsplanter er udsat for fri kystdynamik, som giver nedskred af skrænterne, hvorved der opstår områder med blottet jord og plantedække i mosaik mellem hinanden. Neden for skrænterne findes der nogen steder bælter af Strandvold med flerårige planter planter. Oven for skrænterne er der primært selvsået blandskov med dominans af fuglekirsebær, og i den vestligste del af området udenfor Naturstyrelsens areal findes et afgræsset overdrev med en blanding af surt og kalkrigt overdrev.



**Tabel A: Kortlagte naturtyper på Naturstyrelsens arealer i Natura 2000-områ**

Lysåbne naturtyper	Areal [ha]
1230 - Kystklint/klippe	1.4
6120 - Tørt overdrev på kalkholdigt sand	0.1
6210 - Kalkoverdrev	0.6

Der er ingen arter på udpegningsgrundlaget.

## Planlagte indsatser

I det følgende angives Naturstyrelsens planlagte indsatser for naturtyperne på udpegningsgrundlaget. Indsatserne er beskrevet i nedenstående tabeller og suppleret med forklarende tekst. I tabellerne skelnes mellem "Eksisterende indsats" og "Ny indsats". "Eksisterende indsats" anvendes, hvor den pågældende indsats allerede er omfattet af den eksisterende arealforvaltning, eller hvor det fremgår af eksisterende driftsplaner og lignende, at indsatsen vil blive gennemført i plejeplanperioden. "Ny indsats" omfatter de indsatser, der alene gennemføres for at opfylde målene i N2000-planerne for 2022 - 2027.

**Tabel B: Planlagte indsatser for naturtyperne på Naturstyrelsens arealer i Natura 2000-området**

Indsatser - Lysåbne naturtyper (planperiode 2022-2027)	Eksisterende indsats [ha]	Ny indsats [ha]	Samlet behov for indsats [ha]
Rydning af opvækst	0.2		0.2

Ovenstående tabel udstiller Naturstyrelsens planlagte indsatser i planperioden. Indsatserne er planlagt med ophæng i målsætninger og retningslinjer fra den overordnede N2000 plan, som rækker ud over den enkelte planperiode, mens indsatserne forventes udmøntet indenfor planperioden.

Formålet med rydning af opvækst på kystskrænter er at bevare overdrevsnaturtyper, som er under tilgroning. I Natura 2000-planerne er der samlet set et større fokus på mere naturlige processer. En målsætning i Natura 2000-plejeplanen er derfor sikring af naturlig dynamik og variation. En indsats under denne målsætning er naturgenopretning mhp. urørt skov. N187 udlægges til urørt skov. På udpegningsgrundlaget for N187 er der ikke skovnaturtyper, og der er ikke kortlagte skovnaturtyper. Områder udlagt til urørt skov med en forudgående naturgenopretning forvaltes med et mål om at sikre de bedst mulige rammer for en selvberende og selvforvaltende natur, hvor det er naturlig dynamik og naturlige processer, der skaber de rette forhold og levesteder for skovnaturen, og hvor biodiversiteten fremmes og understøttes. Generelt sigtes der efter at opnå en tilstand, hvor der er mindst muligt behov for aktiv naturforvaltning. Dog kan det blive nødvendigt at bekæmpe invasive arter, sikre vedvarighed i mængden af dødt ved, sikre tilgængelighed for skovens brugere, samt pleje f.eks. fortidsminder og Natura 2000-habitatnaturtyper. Naturgenopretningsperioden, med f.eks. udtag af ikke-hjemmehørende træer vil typisk være op til 6 år og 25 år fra den konkrete forvaltningsplans start i hhv. løvskove og nåletræsplantager.

### **Tabel C: Udvikling mod ny kortlagt naturtype**

Der planlægges ikke for udvikling af nye naturtyper i indeværende planperiode. Derfor vises Tabel C ikke.

### **Tabel D: Planlagte indsatser for arter, udover indsatser for naturtyper på lysåbne naturtyper og skovnaturtyper på Naturstyrelsens arealer i Natura 2000-området**

Der er ingen arter på udpegningsgrundlaget. Derfor vises Tabel D ikke.

### **Opsummering**

Den samlede indsats for naturtyper på Naturstyrelsens arealer forventes hermed at understøtte de i Natura 2000-planen fastsatte mål for naturtilstanden.



## Redegørelse for indsatsen i den forgangne plejeplansperiode

For de lysåbne naturtyper på udpegningsgrundlaget omhandler denne redegørelse planperioden 2016-2021. For skovnaturtyper perioden 2010-2021.

Nedenstående tabeller viser en oversigt over planlagte og gennemførte aktiviteter på Naturstyrelsens arealer inden for Natura 2000-område N187 Kystskrænter ved Arnager Bugt

**Tabel E: Status for gennemførelse af aktiviteter for seneste planperiode fordelt på naturtyper og art**

Lysåbne naturtype (planperiode 2016-2021)	Indsats	Areal [ha]
1230 - Kystklint/klippe	Andet areal uden drift	0.4
6120 - Tørt overdrev på kalkholdigt sand	Bekæmpelse af andre problemarter	0.2
6210 - Kalkoverdrev	Bekæmpelse af andre problemarter	1.5

**Tabel F: Oversigt over ikke-planlagte indsatser, der er gennemført, og som gavner arter eller naturtyper på udpegningsgrundlaget**

Der er ikke gennemført indsatser udover det planlagte i den forgangne planperiode. Derfor vises Tabel F ikke.

**Tabel G: Oversigt over indsatser der ikke er gennemført**

Alle planlagte indsatser er gennemført. Derfor vises tabel G ikke

### Opsummering

Med baggrund i ovenstående redegørelse for indsatser i den forgangne planperiode kan Naturstyrelsen konkludere, at de planlagte aktiviteter er helt gennemført for Naturstyrelsens arealer. Disse indsatser har bidraget positivt til opfyldelse af Natura 2000-planens målsætninger.

## Miljøvurderingsloven, habitatdirektivet og plejeplanen

For samtlige Natura 2000-planer er der foretaget en strategisk miljøvurdering (SMV). Natura 2000-planerne og de tilhørende miljøvurderinger kan findes på Miljøstyrelsens hjemmeside under Natura 2000, tredje generation planer (2022-2027).

Natura 2000-plejeplanerne er en type af planer, som kan være omfattet af krav om miljøvurdering i henhold til Bekendtgørelse af lov om miljøvurdering af planer og programmer

og af konkrete projekter (VVM) (lovbekendtgørelse nr. 4 af 3. januar 2023) – herefter refereret til som miljøvurderingsloven.

Ved vurderingen af om en plejeplan er omfattet af miljøvurderingsloven ses på kriterierne i lovens § 8. Erfaringsmæssigt er der en delplejeplaner, som ikke vil være omfattet af miljøvurderingsloven. Det afhænger dog i alle tilfælde af det konkrete indhold af plejeplanen, og der skal derfor altid foretages en særskilt vurdering for hver plan.

Denne plejeplan er blevet vurderet i forhold til, om den er omfattet af miljøvurderingsloven. Det er vurderet, om plejeplanen fastsætter nye rammer for fremtidige anlægstilladelser, eller om den vurderes at kunne påvirke internationalt udpegede naturbeskyttelsesområder væsentligt jfr. miljøvurderingslovens § 8. Det er Naturstyrelsens vurdering, at plejeplanen ikke fastsætter nye rammer for fremtidige anlægstilladelser til projekter omfattet af lovens bilag 1 eller 2 og dermed ikke er omfattet af krav om miljøvurdering.

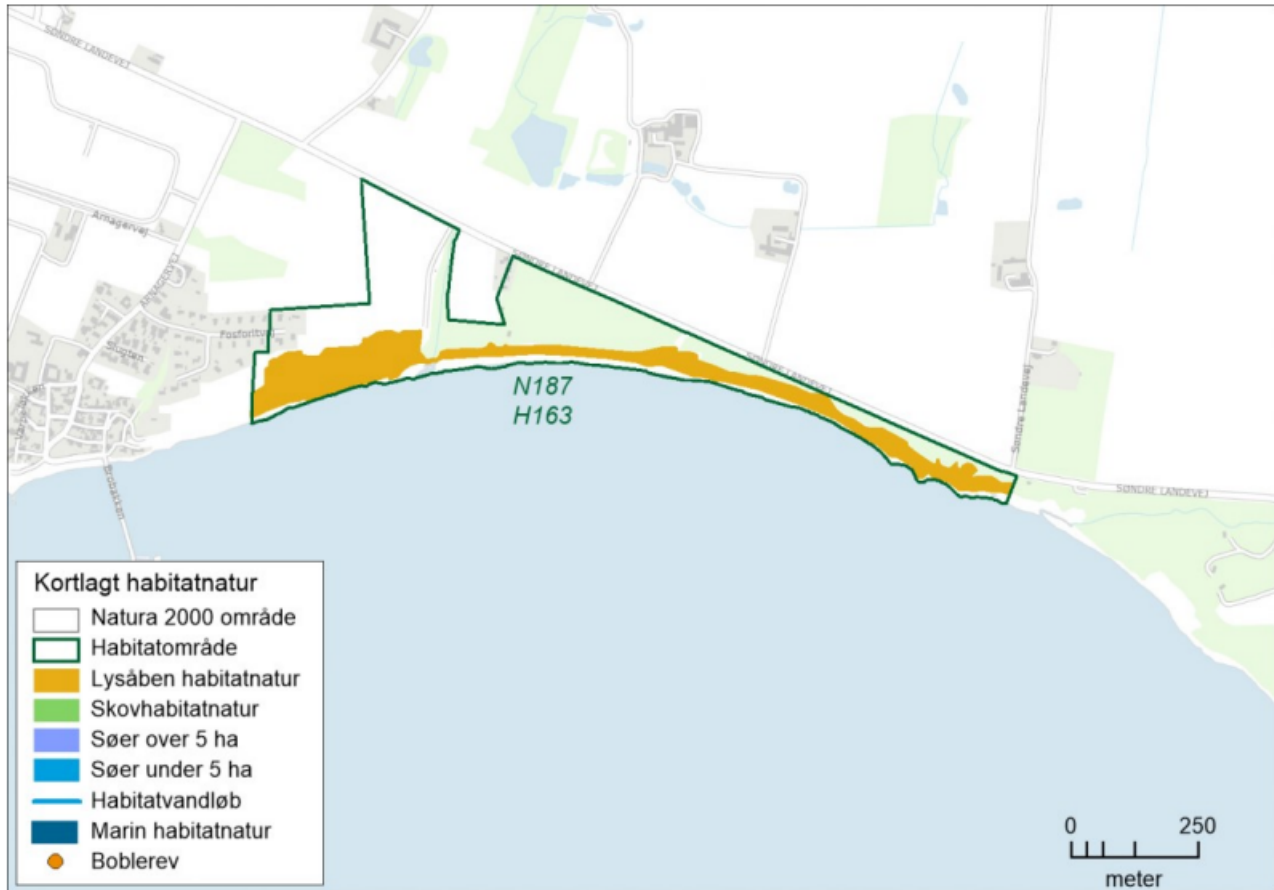
Denne plejeplan for Natura 2000-område 187 Kystskrænter ved Arnager Bugt omfatter indsatserne på de lysåbne naturtyper på udpegningsgrundlaget, som beskrevet i afsnittet planlagte indsatser. De planlagte indsatser forventes gennemført med det formål at understøtte bevaringsmålsætningerne for naturtyper på udpegningsgrundlaget.

I denne plejeplan planlægges der ikke gennemført aktiviteter med henblik på at udvikle naturtyper på bekostning af andre naturtyper.

Det er Naturstyrelsens vurdering, at plejeplanen er undtaget fra habitatdirektivets artikel 6, stk. 3 og dermed fra vurdering efter miljøvurderingsloven, fordi planerne er "direkte forbundet med eller nødvendige for lokalitetens forvaltning" jfr. artikel 6, stk. 3, 1. pkt. Plejeplanen anses således som direkte forbundet med og nødvendig for Natura 2000-områdets forvaltning.

## Bilag 2: Kortbilag

Herunder er indsat kortbilag med afgrænsning af Natura 2000-område og kortlagte naturtyper. Kortet er hentet fra Natura 2000-basisanalyse 2022-2027, revideret udgave for Kystskrænter ved Arnager Bugt (rapporten kan ses på [Miljøstyrelsens hjemmeside](#)).



Oversigtskort over Natura 2000-området. På kortet vises områdets kortlagte habitatnaturtyper.

## Bilag 3: Sammendrag af den statslige Natura 2000-plan og basisanalyse 2022-2027

Fra Natura 2000-plan 2022-2027 for Natura 2000-område N187 Kystskrænter ved Arnager Bugt (rapport kan ses på [Miljøstyrelsens hjemmeside](#)):

Natura 2000-området Kystskrænter ved Arnager Bugt har et samlet areal på ca. 20 ha og er afgrænset som vist på kortet herunder. Området er udpeget som habitatområde nr. 163 Kystskrænterne ved Arnager Bugt. En stor del af området er statsejet (ca. 8 ha), mens resten er privatejet. Området ligger i Bornholms Regionskommune og inden for vandområdedistrikt Bornholm.



Området er specielt udpeget for at beskytte kystskrænterne og de tilhørende naturtyper kystklint/klippe, kalkoverdrev og surt overdrev.

Natura 2000-området ligger på Sydbornholm på kysten vest for Arnager. Skrænterne består primært af sand aflejret i kridttiden. Flere steder i klinten findes det såkaldte Arnager-grønsand, som indeholder mange mikroskopiske fossiler. Desuden ses der ler, lerbjergsten og kul fra juratiden dækket af moræne, smeltevandsgrus- og sand. Langs stranden nedenfor findes både sand- og stenaflejringer med et lettere vegetationsdække. De sammensatte sten på strandbredden består af rullesten af mørke sten sammenkittet af lysere sand. I den østligste del af området findes et fremskudt "klippeparti", Homandshald. Det er ikke klipper i egentlig forstand, men en ler- og jernholdig sandsten fra Nedre Kridt, aflejret for ca. 135 mio. år siden.

Inden for Natura 2000-området er der to fredninger på de privatejede arealer med det formål at sikre de rekreative muligheder og landskabelige værdier i området.

### Udpegningsgrundlag for Habitatområde nr. 163

Naturtyper:	Strandvold med flerårige planter (1220)	Kystklint/klippe (1230)
	Tørt kalksandsoverdrev* (6120)	Kalkoverdrev* (6210)
	Surt overdrev* (6230)	

Naturtyper og arter, der udgør det gældende udpegningsgrundlag for Natura 2000-området. Tal i parentes henviser til de talkoder, som benyttes for naturtyper og arter fra habitatdirektivets bilag 1 og 2. \* angiver, at der er tale om en prioriteret naturtype. Udpegningsgrundlag for habitatområder er blevet revideret som beskrevet i basisanalysen.

#### Indsatsprogram

Generelle retningslinjer:

1. Myndighederne tager i deres administration af lovgivningen og deres forvaltning udgangspunkt i målsætningen for det enkelte Natura 2000-område og sikrer dermed en grundlæggende beskyttelse af udpegningsgrundlaget.
2. Der arbejdes for at sikre de lysåbne terrestriske naturtyper en hensigtsmæssig hydrologi, drift og pleje.
3. Der arbejdes på at opnå størst mulig naturmæssig robusthed og sammenhæng i områdets natur ved at sikre større driftsenheder af lysåbne naturtyper.
4. Igangværende projekter og indsatser, der relaterer til gennemførelse af tidligere Natura 2000-planer, afsluttes.
5. Indsatser gennemført i første og anden planperiode vedligeholdes, f.eks. ved genrydning af arealer, hvor der tidligere har været gennemført en Natura 2000-indsats.
6. Der fokuseres på en løbende opdatering af oversigt over naturtyper, arter og fugle som findes i væsentlig forekomst i Danmark.

Områdespecifikke retningslinjer: Ingen.

**Fra basisanalyse 2022-2027 for Natura 2000-område nr. 187 Kystskrænter ved Arnager Bugt** (rapport kan ses på [Miljøstyrelsens hjemmeside](#)) (afsnit 2.3):

Natura 2000-område nr. 187 Kystskrænter ved Arnager Bugt er primært karakteriseret ved de stejle kystklinter og overdrev. På klinterne findes naturtyperne kystklint, kalkoverdrev og tørt kalksandsoverdrev. Oven for klinten er der et areal med surt overdrev og neden for klinten strandvold med flerårige planter.

Naturtilstanden for naturtyperne i dette område er med undtagelse af strandvold med flerårige planter i moderat naturtilstand. Naturtypen strandvold med flerårige planter er i god naturtilstand. Samlet set er naturtypernes tilstand faldet i forhold til forrige kortlægningsrunde. Faldet skyldes primært, at naturtyperne er under øget tilgroning med vedplanter. En mindre andel af denne vedplantedækning udgøres af de invasive arter, bjerg-fyr og rynket rose. Der er for de fleste naturtyper tilpas lav vegetation, og der er ikke konstateret påvirkning med næringsstoffer fra naboarealer. Der er kun drift på arealer med surt overdrev.