



Natura 2000-handlingsplan 2022–2027
Almindingen, Ølene og Paradisbakkerne
Natura 2000-område nr. N186
Habitatområde H162
Fuglebeskyttelsesområde F80

Titel: Natura 2000-handleplan 2022-2027 for Almindingen, Ølene og Paradisbakkerne
Udgiver: Bornholms Regionskommune og Miljøstyrelsen Sjælland
År: 2024
Forsidefoto: Habitatnaturtypen indlandsklippe (8220) i Ekkodalen. Foto: Miljøstyrelsen.
Baggrundskort: © Styrelsen for Dataforsyning og Infrastruktur

Må citeres med kildeangivelse.



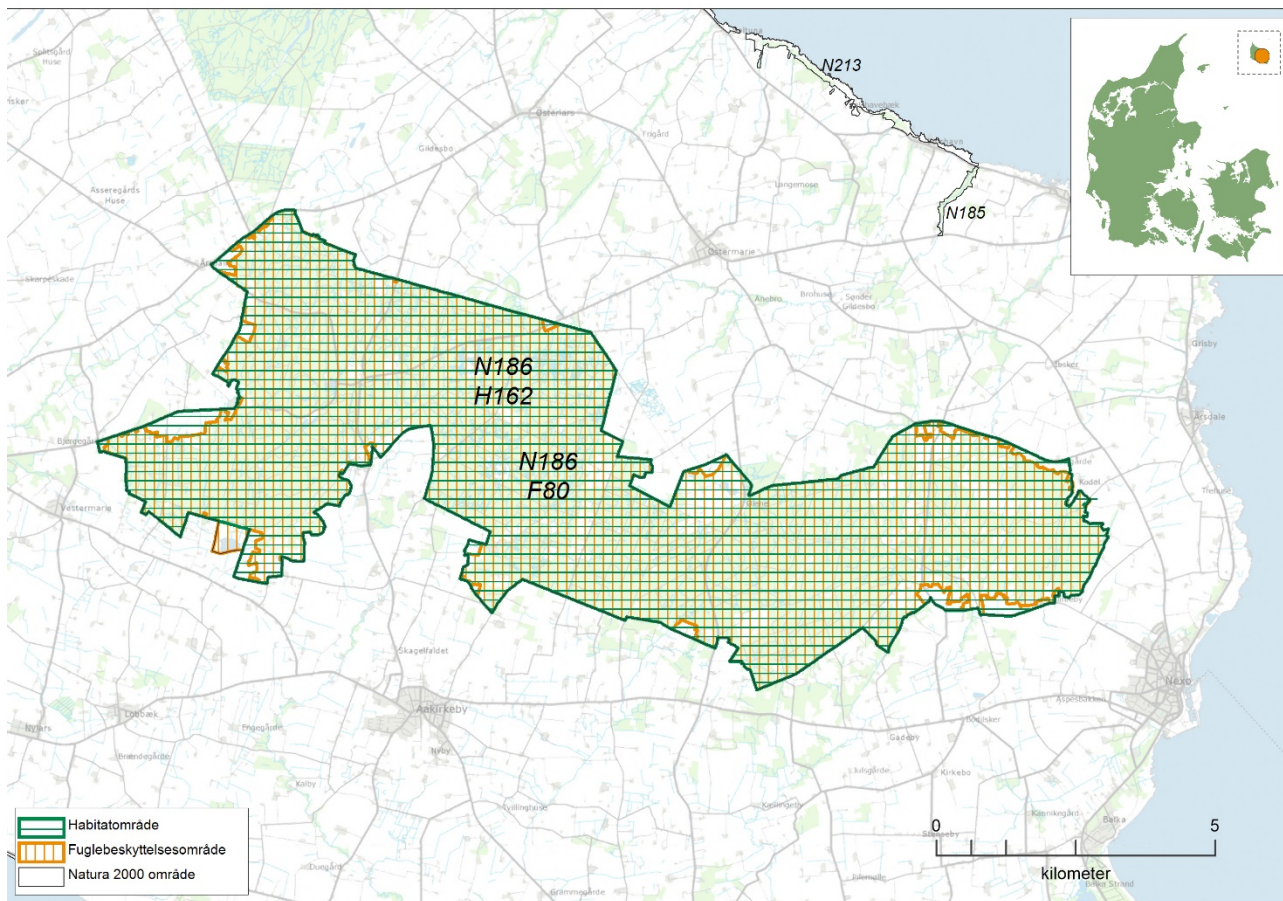
Miljøministeriet
Miljøstyrelsen

Indhold

1. Resumé	4
2. Baggrund	6
2.1 Den lovgivningsmæssige ramme	6
2.2 Miljøvurdering af handleplanerne	7
3. Gennemførelse af Natura 2000-handleplan for sidste planperiode	8
3.1 Redegørelse for gennemførelse af sidste Natura 2000-handleplan	8
3.2 Foreløbig vurdering af gennemførelse af sidste Natura 2000-handleplan	10
4. Behov for indsatser	11
5. Indsatser fordelt på aktører	14
6. Prioritering af den forventede indsats	16
7. Forventede initiativer og plan for interessentinddragelse	17
Bilag 1: Resumé af offentlige lodsejeres planer for forvaltningsindsatser	18
Bilag 1A: Sammenfatning af plejeplan for Naturstyrelsens arealer i Natura 2000- område N186 Almindingen, Ølene og Paradisbakkerne	18
Bilag 1B: Resumé af Natura 2000-plejeplan 2022-2027 for Bornholms Regionskommunes arealer i Natura 2000-område 186 Almindingen, Ølene og Paradisbakkerne	29
Bilag 2: Kortbilag	32
Bilag 3: Sammendrag af den statslige Natura 2000-plan og basisanalyse 2022-2027	33

1. Resumé

Handleplanen for N186 Almindingen, Ølene og Paradisbakkerne beskriver den indsats, der skal igangsættes i Natura 2000-området inden udgangen af 2027 - dog udgangen af 2033 for de skovbevoksede, fredskovspligtige arealer. Natura 2000-området består af fuglebeskyttelsesområde F80 Almindingen, Ølene og Paradisbakkerne og habitatområde H162 Almindingen, Ølene og Paradisbakkerne. Området fremgår af nedenstående Figur 1.



Figur 1 Kortet viser afgrænsningen af Natura 2000-område N186. Natura 2000-området består af habitatområde H162 (vandret grøn skravering) og fuglebeskyttelsesområderne F80 (lodret orange skravering).

Natura 2000-område nr. 186 Almindingen, Ølene og Paradisbakkerne er særligt udpeget for at bevare en række naturtyper som f.eks. avneknippemose, rigkær, indlandsklippe, søbred med småurter, vandløb, surt overdrev, tidvis våd eng, bøg på mor og den sjældne vinteregeskov. Heraf findes over 5 % af det samlede areal inden for den biogeografiske region af naturtyperne indlandsklippe, avneknippemose, bøg på mor og vinteregeskov. Af arter på udpegningsgrundlaget kan fremhæves bred vandkalv, lys skivevandkalv og bechsteins flagermus. Desuden er området udpeget for at bevare 10 ynglende fuglearter, hvoraf perleugle har en væsentlig del af den danske bestand i området.

Miljøstyrelsen har udarbejdet en Natura 2000-plan for området, som beskriver mål og indsatser for området i planperioden 2022-2027. Det overordnede mål for området er beskrevet i afsnit 3.1 i Natura 2000-planen og de konkrete mål i afsnit 3.2. Generelt gælder for dette område, at den samlede forekomst af naturtyper, arter og fugles levesteder i Natura 2000-området, uanset om de er kortlagt, skal være stabil eller i fremgang, såfremt de naturgivne forhold giver mulighed for det.

Målsætningerne konkretiseres i Natura 2000-planens afsnit 4.1 og 4.2 i form af nogle generelle og områdespecifikke retningslinjer for indsatsprogrammet.

Hovedformålet med indsatserne i perioden 2022-27 er:

1. Fokus på mere naturlige processer og naturens robusthed

2. Sikre og forbedre tilstanden af den eksisterende natur og levesteder
3. Bekæmpe invasive arter

Indsatsen i denne planperiode er rettet mod at sikre og forbedre naturtilstanden for områdets naturtyper og levesteder. Det er primært indsats for rydning af uønsket opvækst og afgræsning samt indsats for en større anvendelse af skovnaturtypebevarende tiltag, der vil blive fokuseret på. Herudover vil muligheden for at udtage kulstofrige lavbundsarealer af drift blive undersøgt.

Indsatsen udføres både på offentlige og private arealer i området. Projekter på private lodsejeres arealer gennemføres i videst muligt omfang gennem frivillige aftaler. Der findes blandt andet en række understøttende tilskudsordninger, som kan søges gennem Landbrugsstyrelsen og Miljøstyrelsen, samt midler til Life-projekter som medfinansieres af EU.

2. Baggrund

Miljøstyrelsen har udarbejdet Natura 2000-planer for 257 Natura 2000-områder, som indgår i den danske del af det europæiske Natura 2000-netværk. Planerne beskriver målene for det enkelte Natura 2000-område og fastlægger de indsatser, der skal ske inden for planperioden 2022–27. Natura 2000-planerne kan ses på [Miljøstyrelsens hjemmeside](#).

Ud fra Natura 2000-planerne er der udarbejdet Natura 2000-handleplaner for de enkelte Natura 2000-områder. Handleplanerne skal medvirke til at gennemføre Natura 2000-planerne for de enkelte områder. Denne handleplan er udarbejdet af Bornholms Regionskommune og Miljøstyrelsen på grundlag af Natura 2000-plan for N186 Almindingen, Ølene og Paradisbakkerne. Et resumé af Natura 2000-planen for området ses i Bilag 3.

Hver kommune er ansvarlig for de dele af handleplanen, der vedrører kommunens geografiske område på land og kommunens kystnære områder. Kommunerne er ansvarlige for, at handleplanerne gennemføres inden udgangen af 2027. Miljøstyrelsen er ansvarlig for at udarbejde en skovhandleplan for de skovbevoksede, fredskovspligtige Natura 2000-arealer med skovhabitatnatur inklusiv arealer nævnt i skovlovens §28 (herfra omtalt som skovbevoksede, fredskovspligtige arealer). Der skal gennemføres en planlægning hvert 12. år. Den aktuelle planperiode er 2022-2033. Miljøstyrelsen er ansvarlig for, at indsatserne på de skovbevoksede, fredskovspligtige arealer gennemføres inden udgangen af år 2033.

Kommunernes handleplan og Miljøstyrelsens skovhandleplan sammenskrives og udmøntes i denne samlede Natura 2000-handleplan.

Offentlige lodsejere, som ejer arealer i Natura 2000-området, kan vælge at gennemføre Natura 2000-planen direkte i egne planer for forvaltningsindsatser (eks. drifts- og plejeplaner). Der udarbejdes ikke handleplan for de offentlige lodsejeres arealer, hvor de selv udarbejder planer for forvaltningsindsatser, hvorfor data fra deres arealer ikke indgår i selve handleplanen men kun fremgår af bilag 1. Naturstyrelsen og Bornholms Regionskommune ønsker selv at udarbejde plan for forvaltningsindsats for egne arealer, og resuméer af disse planer kan ses i bilag 1. Ansvarsfordelingen mellem aktører (heriblandt offentlige lodsejere med egne planer for forvaltningsindsatser) tydeliggøres i kapitel 5.

2.1 Den lovgivningsmæssige ramme

Den lovgivningsmæssige baggrund for handleplanerne findes i:

- miljømålsloven (lovbekendtgørelse nr. 692 af 26. maj 2023)
- naturbeskyttelsesloven (lovbekendtgørelsen nr. 1392 af 4. oktober 2022)
- bekendtgørelse om kommunalbestyrelsernes Natura 2000-handleplaner (bekendtgørelse nr. 944 af 27. juni 2016)
- bekendtgørelse af lov om skove (lovbekendtgørelse nr. 690 af 26. maj 2023)
- bekendtgørelse om tilvejebringelse af Natura 2000-skovplanlægning (bekendtgørelse nr. 946 af 27. juni 2016)

Det er kommunalbestyrelsen, der er ansvarlig for at gennemføre Natura 2000-planen på de privatejede arealer. Dog er det Miljøstyrelsen, der er ansvarlig for de privatejede, skovbevoksede, fredskovpligtige arealer. Offentlige lodsejere er ansvarlige for at gennemføre Natura 2000-planen på deres egne arealer.

Handleplanen skal ifølge lovgivningen indeholde nedenstående:

- En prioritering af myndighedens forventede forvaltningsindsats i planperioden på baggrund af en opgørelse af behovet for konkrete forvaltningstiltag.
- De forventede initiativer, som myndigheden vil tage for at gennemføre Natura 2000-handleplanen, herunder en plan for interessentinddragelse.
- En oversigt over fordelingen af indsatsen mellem kommunale myndigheder, Miljøstyrelsen og offentlige lodsejere.

- En redegørelse for gennemførelsen af handleplanen for den forudgående 6 års periode (dog 12 års periode for de skovbevoksede, fredskovspligtige arealer), der gør det muligt at vurdere, i hvilket omfang Natura 2000-handleplanen er gennemført for den forudgående periode.

Handleplanen skal ikke omfatte offentligt ejede arealer, hvis der for disse arealer er udarbejdet/udarbejdes en plan for forvaltningsindsatsen, der er i overensstemmelse med de fastsatte mål for naturtilstanden i Natura 2000-planen. Der indsættes et resumé af de offentlige planer i handleplanens bilag.

Handleplanen skal være så konkret, at dens gennemførelse kan vurderes. Dog må handleplanen ikke foregribe det præcise indhold af de aftaler eller afgørelser, der træffes i forhold til den enkelte lodsejer i forbindelse med gennemførelsen af handleplanen.

Handleplanen skal i samspil med vandplanlægningen realisere Natura 2000-planen for så vidt angår vandbehov for de naturtyper, som er direkte afhængige af et vandøkosystem. Natura 2000-planens mål om forbedret vandkvalitet i større søer, vandløb, fjorde og kystvande realiseres gennem indsatsen i vandplanlægningen og skal ikke indgå i Natura 2000-handleplanerne.

2.2 Miljøvurdering af handleplanerne

Natura 2000-handleplanerne er en type af planer, som kan være omfattet af krav om miljøvurdering i henhold til Bekendtgørelse af lov om miljøvurdering af planer og programmer og af konkrete projekter (VVM) (lovbekendtgørelse nr. 4 af 3. januar 2023) – herefter refereret til som miljøvurderingsloven.

Ved vurderingen af om en handleplan er omfattet af Miljøvurderingsloven ses på kriterierne i lovens § 8. Erfaringsmæssigt er der en del handleplaner, som ikke vil være omfattet af miljøvurderingsloven. Det afhænger dog i alle tilfælde af det konkrete indhold af handleplanen, og der skal derfor altid foretages en særskilt vurdering for hver plan.

Denne handleplan er blevet vurderet i forhold til, om den er omfattet af miljøvurderingsloven. Det er vurderet, at den ikke er omfattet af miljøvurderingsloven, og at der dermed ikke skal foretages screening eller miljøvurdering af handleplanen.

Der er vurderet på, om handleplanen sætter nye rammer for fremtidige anlægstilladelser, eller om den vurderes at kunne påvirke internationalt udpegede naturbeskyttelsesområder væsentligt jfr. miljøvurderingslovens §8.

Det er myndighedens vurdering, at handleplanen ikke sætter nye rammer for fremtidige anlægstilladelser.

Det er myndighedens vurdering, at handleplanen er undtaget fra habitatdirektivets artikel 6, stk. 3 og dermed fra vurdering efter miljøvurderingsloven, fordi planerne er "direkte forbundet med eller nødvendige for lokalitetens forvaltning" jfr. artikel 6, stk. 3, 1. pkt. Handleplanen anses som direkte forbundet med og nødvendig for Natura 2000-områdets forvaltning.

For samtlige Natura 2000-planer er der foretaget en strategisk miljøvurdering (SMV). Natura 2000-planerne og de tilhørende miljøvurderinger kan findes på Miljøstyrelsens hjemmeside under Natura 2000, tredje generation planer (2022-2027).

3. Gennemførelse af Natura 2000-handleplan for sidste planperiode

3.1 Redegørelse for gennemførelse af sidste Natura 2000-handleplan

Handleplanerne for anden planperiode har været gældende siden udgangen af 2017. Kommunen har i den mellemliggende periode arbejdet for at gennemføre den indsats, der blev beskrevet i Natura 2000-planen for planperioden 2016-2021. For de skovbevoksede, fredskovspligtige arealer har Miljøstyrelsen arbejdet for at gennemføre indsatserne, der blev beskrevet i første generation af Natura 2000-planen fra 2010-2015 og videreført i anden planperiode 2016-2021.

Det er muligt at få et samlet overblik over tilskudskompenserede indsatser i Natura 2000-områderne i "Sammenfatning af Natura 2000-planerne 2022-2027" på Miljøstyrelsens hjemmeside¹.

Nedenstående tabeller viser en oversigt over de realiserede, påbegyndte og planlagte projekter inden for Natura 2000-området.

Bornholms Regionskommune har i anden planperiode 2016-2021 gennemført de indsatser, som fremgår af Tabel 1 herunder.

Tabel 1: Følgende indsatser er finansieret via kommunernes egne midler eller DUT-midler*.

	Indsats	Kommunalt ejet**	Privatejet
Bornholms Regionskommune	Rydning af uønsket opvækst		Ca. 59,0 ha i alt, heraf ca. 40,4 ha kortlagt habitatnatur
	Hegning og afgræsning***		Ca. 57,4 ha i alt, heraf ca. 40,4 ha kortlagt habitatnatur
	Oprensning af søer		9 stk. (0,5 ha), heraf ingen kortlagt som habitatnatur
	Åbning af rørlagt vandløb		215 m, ikke kortlagt habitatnatur

* Omfatter ikke offentlige arealer, hvor ejeren gennemfører Natura 2000-planen i egne planer for forvaltningsindsatser. Se resumé af plan for forvaltningsindsatserne i bilag 1.

** Indsatser på kommunalt areal er jf. ovenstående ikke en del af handleplanen, se i stedet Bilag 1.

*** Med hegning og afgræsning forstås, at kommunen har ydet en indsats for opsætning og/eller vedligehold af hegn omkring arealer, som afgræsses. I nogle tilfælde sørger kommunen også for, at arealet blive afgræsset, mens det i andre tilfælde er lodsejer selv, som sørger for afgræsning.

Bornholms Regionskommune har i anden planperiode ikke gennemført eller planlagt nogen specifikke artsplejetiltag udover tiltag for naturtyper.

De områdespecifikke retningslinjer i Natura 2000-planen for 2016-2021 omhandlede:

- En grundlæggende indsats på hedearealer ved pleje/rydning/afbrænding
- Tilstanden af kortlagte levesteder for plettet rørvagtøl og rørhøg opretholdes og bevares i en god eller høj naturtilstand.

Bornholms Regionskommune har gennemført indsatser på hedearealer i form af rydning af uønsket opvækst og/eller hegning og afgræsning. Kommunen har ikke udført afbrænding/afskrælning af hedearealer, da kommunen i forhold til de konkrete arealer ikke har vurderet det som relevant eller muligt.

Levesteder for plettet rørvagtøl og rørhøg er udelukkende kortlagt på statsejede arealer i området, som forvaltes af Naturstyrelsen med undtagelse af ét privatejet areal, som er kortlagt som levested for rørhøg og samtidigt som naturtypen hængesæk. Arealet ligger i tilknytning til arealer, som forvaltes af Naturstyrelsen, og både levestedet og naturtypen er kortlagt med god tilstand. Bornholms Regionskommune har ikke gjort nogen særlig indsats for at opretholde og bevare levestedets tilstand.

¹ [Notat \(mst.dk\)](https://www.mst.dk)

Tabel 2: Følgende indsatser er finansieret gennem landdistriktsmidler eller anden finansiering og gælder arealer, der ikke er skovbevoksede, fredskovspligtige arealer*.

	Indsats	Kommunalt ejet	Privatejet
Landbrugsstyrelsens tilskudsordninger	Pleje af græs- og naturarealer	-	72 ha**

* Omfatter ikke offentlige arealer, hvor ejeren gennemfører Natura 2000-planen i egne planer for forvaltningsindsatser. Se resumé af plan for forvaltningsindsatserne i bilag 1.

** Opgjort som totalt areal med tilsagn i Natura 2000-området inden for perioden 2016-21 og kan både omfatte arealer med og uden kortlagt habitatnatur.

Skovbevoksede, fredskovspligtige arealer følger en 12 års-cyklus, og første planperiode for disse løber således fra 2010 til 2021. Tabel 3 neden for viser status for de gennemførte eller igangværende indsatser i perioden 2010-2021 beliggende i kortlagt habitatskov inden for Natura 2000-området. Indsatserne er opgjort på indsatstype. Der kan være gennemført flere indsatser på det samme areal, hvorved samme areal kan fremgå flere gange (eksempelvis skovnaturtypebevarende drift og pleje forud for urørt skov, eller forbedring af hydrologi på samme areal, hvor der også er udført skovnaturtypebevarende drift og pleje). Indsatsplanerne for arealerne blev først udgivet i skovhandleplanerne i 2012.

Tabel 3 er baseret på tinglyste indsatser såsom urørt skov, på data fra tilskudsordningerne (beror på tilsagnsdata, hvorfor arealet for indsats kan være overestimeret i forhold til den endelige indsats, idet der altid vil være en vis del af de givne tilsagn, der ikke udnyttes). Der kan være usikkerheder i de indhentede data fra tilskudsordningerne fra 2010-15. Miljøstyrelsen har endvidere indhentet data for gennemførte indsatser i habitatnaturtyper på skovbevoksede fredskovsarealer fra offentlige myndigheder, og anvendt data i det omfang, Miljøstyrelsen har modtaget disse.

Tabel 3: Gennemførte indsatser på skovbevoksede, fredskovspligtige arealer. Tallene dækker over perioden 2010-2021.

Indsats	Tilskudsfinansiering på private arealer (ha) ¹	Offentlige arealer (ha) ²	Total (ha)
Forbedring af hydrologi*		27	27
Indsatser m.h.p. lysåben natur**	1	4	4
Skovnaturtypebevarende drift og pleje***	7	193	200
Urørt skov		352	352

¹ Indsatser på private arealer dækker over indsatser, som er tilskudsfinansierede.

² Indsatser på offentlige arealer dækker hovedsageligt over indsatser gennemført via lodsejeres egne midler men kan også være dækket af tilskudsordninger.

* Forbedring af hydrologi dækker over lukning af dræn og grøfter samt ophør med vedligeholdelse af afvanding

** Indsatser for lysåben natur dækker over græsning, hegning og rydning med henblik på lysåben natur.

*** Skovnaturtypebevarende drift og pleje dækker over flere indsatser, heriblandt sikring af naturtyper, træer til naturligt henfald, naturnær skovdrift, rydning af uønsket opvækst, problemarter og invasive arter samt skovgræsning og foryngelse.

Tabel 4: Følgende Life-projekter er iværksat i området (arealerne for Life-projekter i skovbevoksede, fredskovspligtige arealer indgår også af opgørelsen i Tabel 3)

Naturstyrelsen	SemiAquaticLIFE. 2016-2021. Har til formål at genoprette levesteder og forbedre bestandene af paddler, krybdyr og insekter.
Naturstyrelsen	LIFE Open Woods – LIFE 18/NAT/DK/000747. Skovene indgår i projektet, hvis formål bl.a. er at forbedre naturtilstanden i skovene ved genskabelse af naturlig hydrologi, mere dødt ved samt lysstilling af træer. Projektet forløber i perioden 2019-2027.

Ud over de ovennævnte indsatser har myndighederne søgt at gennemføre Natura 2000-handleplanen gennem følgende tiltag:

- Miljøstyrelsen har finansieret gratis rådgivning hos Dansk Skovforening for ejere af skovbevoksede, fredskovspligtige arealer i Natura 2000-områderne.
- Som opfølgning på skovlovens anmeldte ordning for Natura 2000-områderne er der i flere Natura 2000-områder indgået aftaler med private lodsejere, der er med til at sikre naturindhold og arter på de berørte arealer (LBK. nr. 690 26. maj 2023, §17-19).
- Miljøstyrelsen har arbejdet for relevante støtteordninger for at understøtte implementeringen af Natura 2000-planerne.

- Miljøstyrelsen har udført en opsøgende indsats og har kontaktet nogle private lodsejere med større arealer af privat fredskov og informeret om muligheden for at søge tilskud til indsatser i de private fredskove.

3.2 Foreløbig vurdering af gennemførelse af sidste Natura 2000-handleplan

Handleplanen skal ifølge bekendtgørelsen indeholde en redegørelse for gennemførelsen af handleplanen for den forudgående 6 og 12 års periode, der gør det muligt at vurdere, i hvilket omfang Natura 2000-planen for den forudgående periode er realiseret. Vurderingen, af hvorvidt handleplanerne er gennemført i den forudgående periode, er baseret på, om de planlagte indsatser fra sidste handleplan er opfyldt, eller der er udført tilsvarende tiltag.

Bornholms Regionskommune vurderer, at kommunen i overvejende grad har gennemført de planlagte indsatser i forrige periode, som primært omfatter rydning af uønsket opvækst og afgræsning. Kommunen har ikke udført en særlig indsats for bekæmpelse af invasive arter ud over den indsats, som er blevet foretaget som en del af indsatsen for rydning af uønsket opvækst. Kommunen har endvidere ikke udført en særlig indsats for at sikre en skovnaturtypebevarende drift og pleje af skovnaturtyper uden fredskovspligt.

Bornholms Regionskommune vurderer, at kommunen har efterlevet de områdespecifikke retningslinjer i Natura 2000-planen for 2016-2021, idet kommunen har gennemført indsatser på hedearealer i form af rydning af uønsket opvækst og/eller hegning og afgræsning, og idet levesteder for rørhøg eller plettet rørvagtel på privatejede arealer er bevaret med en god tilstand.

Effekten af indsatserne bliver løbende vurderet i det Nationale Overvågningsprogram for Vandmiljø og Natur (NOVANA), som overvåger vandmiljøets og naturens tilstand inden for de områder, der prioriteres i forhold til de politisk fastsatte økonomiske rammer.

4. Behov for indsatser

Natura 2000-planen for N186 Almindingen, Ølene og Paradisbakkerne beskriver de konkrete mål for indsatsen.

Det overordnede mål for området er beskrevet i afsnit 3.1 i Natura 2000-planen og de konkrete mål i afsnit 3.2. Generelt gælder for dette område, at den samlede forekomst af naturtyper, arter og fugles levesteder i Natura 2000-området, uanset om de er kortlagt, skal være stabil eller i fremgang, såfremt de naturgivne forhold giver mulighed for det.

Målsætningerne konkretiseres i Natura 2000-planens afsnit 4.1 og 4.2 i form af nogle generelle og områdespecifikke retningslinjer for indsatsprogrammet.

Hovedformålet med indsatserne i perioden 2022-27 er:

1. Fokus på mere naturlige processer og naturens robusthed
2. Sikre og forbedre tilstanden af den eksisterende natur og levesteder
3. Bekæmpe invasive arter

Det områdespecifikke indsatsprogram i Natura 2000-planen for N186 Almindingen, Ølene og Paradisbakkerne er:

1. Tilstanden af levesteder for bred vandkalv samt lys skivevandkalv sikres eller forbedres i overensstemmelse med arternes krav til disse.
2. Der søges udtaget kulstofholdige lavbundsjordder der kan bidrage til sammenhængende arealer, øget robusthed og give mulighed for mere naturlig dynamik. Udtagningen kan ligeledes være til gavn for bl.a. stor vandsalamander, rørdrum (Y), plettet rørvagtel (Y), trane (Y), engsnarre (Y) og rørhøg (Y). Udtagningen skal også bidrage til at reducere udledningen af CO₂ og et renere vandmiljø.
3. Der gennemføres en grundlæggende indsats på hedearealer med henblik på forbedring af naturtilstanden.
4. Der iværksættes en bekæmpelse af invasive arter på 3 ha med fokus på arealer med en kortlagt forekomst af invasive arter på over 10% dækning.
5. Urørt skov (permanent ophør af drift m.v.) kan være en mulighed af hensyn til naturtyper og tilknyttede arter og fugle. Ved udlæg til urørt skov skal der tages hensyn til levesteder for særligt følsomme arter.
6. Miljøstyrelsen reviderer bestemmelserne for vildtreservatet Ølene.

Indsats til bedring af vandkvaliteten gennemføres som led i vandplanlægningen og havstrategidirektivet, ligesom reduktion af kvælstofdeposition sker gennem husdyrgodkendelsesloven og generelle tiltag til at mindske luftforureningen, og dette er således ikke en del af Natura 2000-planens indsatsprogram.

Indsatsprogrammet i Natura 2000-planerne er afstemt, så den økonomiske ramme og den krævede indsats i planerne passer sammen. Til gennemførelse af planerne stiller staten en række virkemidler til rådighed, ligesom det forudsættes, at kommunerne bidrager økonomisk via de midler, som kommunerne er blevet økonomisk kompenseret for af staten (DUT-midlerne).

På baggrund af Natura 2000-planen har kommunen og Miljøstyrelsen vurderet, at der er behov for nedenstående konkrete forvaltningstiltag. Handleplanmyndigheden skal forsøge at indgå frivillige aftaler med lodsejere om drift. Hvor dette ikke er muligt, skal myndigheden påbyde en bestemt drift, hvis det er nødvendigt for opnåelse af målene i Natura 2000-planen eller for at forhindre forringelse og forstyrrelse.

Offentlige lodsejere kan selv organisere gennemførelse af indsatser på egne arealer.

Tabel 5: Behov for indsatser for naturtyperne*

Forventede indsatser		Skøn over behov:		
		Igangværende indsats	Ny indsats	Samlet behov for indsats
Lysåbne naturtyper	Rydning af uønsket opvækst	Ca. 40 ha	Op til ca. 13,5 ha**	Op til ca. 53,5 ha**
	Afgræsning	Ca. 40 ha	Op til ca. 16 ha***	Op til ca. 56 ha***
	Bekæmpelse af invasive arter	0 ha	Min. 3 ha****	Min. 3 ha****
	Udtag af kulstofholdige lavbundsjord	0 ha	0 til ca. 28 ha*****	0 til ca. 28 ha*****
Skovnaturtyper uden fredskovspligt	Skovnaturtypebevarende drift og pleje	-	-	Op til 14,5 ha
	Urørt skov	-	-	Op til 14,5 ha
Skovnaturtyper med fredskovspligt ¹	Skovnaturtypebevarende drift og pleje	-	-	Op til 52 ha
	Urørt skov ²	0 ha	-	Op til 52 ha
	Rydning af invasive arter	-	-	3 ha

* Omfatter ikke offentlige arealer, hvor ejeren gennemfører Natura 2000-planen i egne planer for forvaltningsindsatser. Se resumé af plan for forvaltningsindsatserne i bilag 1.

** Opgjort som lysåbne naturtyper med et strukturindeks på over 2.

*** Opgjort som lysåbne naturtyper, som vurderes at kunne have et plejebehov i form af afgræsning (i dette område er det vurderet at være alle lysåbne naturtyper undtagen hængesæk og indlandsklippe), og som ikke allerede bliver afgræsset.

**** Opgjort som arealer med en arealandel med invasive arter over 10 % (hvilket er de arealer, som ligger til grund for beregning af indsatsen mod invasive arter i Natura 2000-planen).

***** Opgjort som omtrentligt areal med større forekomst af kulstofrige lavbundsjord på Teksturkort2014.

¹ Indsatser planlagt for skovnaturtyper med fredskovspligt vises udelukkende som et samlet behov for indsatser med undtagelse af urørt skov, hvor igangværende indsatser også vises. Skovnaturtypebevarende drift og pleje dækker over flere indsatser. Da der kan være overlap mellem indsatstyper, og da der efter afslutning af én type indsats kan være behov for at gentage indsatstypen, er behovet for indsatser vurderet samlet.

² Igangværende indsats for urørt skov omfatter al tinglyst urørt skov til og med 2021. Tinglyst urørt skov anses i denne sammenhæng som en varig igangværende indsats.

Den grundlæggende indsats på hedearealer, som er en del af indsatsprogrammet, planlægges i udgangspunktet gennemført i form af rydning af uønsket opvækst og/eller afgræsning. Det samlede kortlagte areal med hede på privatejede arealer i området er ca. 22 ha. Indsatsen på hedearealer indgår som en del af det beskrevne behov for rydning af uønsket opvækst og afgræsning i Tabel 5 herover. Bornholms Regionskommune vurderer i forhold til de konkrete hedearealer, at indsatser i form af afbrænding eller afskrælning ikke er relevant eller muligt.

Tabel 6: Behov for indsatser for arter udover indsatser for naturtyper. Tabellen viser kun indsatser for arter på lysåbne naturtyper og skovnaturtyper uden fredskovspligt*

Forventede indsatser	Skøn over behov:		
	Igangværende indsats	Ny indsats	Samlet behov for indsats
Restaurering af vandhuller	0 stk.	Op til ca. 7 stk.** (0,7 ha)	Op til ca. 7 stk. ** (0,7 ha)

* Omfatter ikke offentlige arealer, hvor ejeren gennemfører Natura 2000-planen i egne planer for forvaltningsindsatser. Se resumé af plan for forvaltningsindsatserne i bilag 1.

** Opgjort som antal søer, som er kortlagt som levested for stor vandsalamander, og som har et tilstandsindeks på over 2. Bred vandkalv og lys skivevandkalv, som også har levested i søer, er ifølge den seneste basisanalyse udelukkende fundet i søer på Naturstyrelsens arealer i Almindingen.

Handleplanen beskriver ingen særlige indsatser for at sikre eller forbedre levesteder for bred vandkalv samt lys skivevandkalv, da disse ifølge den seneste basisanalyse udelukkende er fundet på Naturstyrelsens arealer i området.

På skovbevoksede arealer vil mange af de tiltag, der implementeres for skovnaturtyperne også være gavnlige for de arter, der er knyttet til naturtyperne. I nedenstående gennemgås eksempler på indsatser, der også gavner arter og fugle, hvor indsatserne i forvejen gennemføres i området jf. Natura 2000-planen.

Urørt skov samt skovnaturtypebevarende drift og pleje med bevaring af træer til naturligt henfald kan bidrage til at forbedre levesteder for områdets skovtilknyttede arter og fugle. Nogle arter og fugle er afhængige af ro i yngleperioden, lysninger eller hensigtsmæssig hydrologi.

For indsatser vedrørende det kortlagte vandløb i området (habitatnaturtypen vandløb med vandplanter (3260)), henvises til indsatser i vandområdeplanen for Bornholm.

5. Indsatser fordelt på aktører

Grundlæggende er ansvaret fordelt, så kommunerne er ansvarlig myndighed på alle arealer i kommunen undtagen de skovbevoksede fredskovspligtige arealer.

Miljøstyrelsen er ansvarlig myndighed for de skovbevoksede fredskovspligtige arealer. Det gælder dog, at kommunerne er ansvarlige for de arealer i fredskov, der er beskyttet efter §3 i naturbeskyttelsesloven.

Myndighederne er ansvarlige, jfr. ovenstående fordeling, for gennemførelse af handleplanen undtagen for offentlige arealer, hvor lodsejer selv er ansvarlig for at gennemføre handleplanen. De fleste indsatser er geografisk bestemt, hvorved den nævnte myndigheds- og arealdeling er gældende. Det er muligt at finde relevante Natura 2000-geodata i [MiljøGIS](#)². Endvidere kan overvågningsdata fra NOVANA-programmet tilgås via [Danmarks Miljøportal](#)³ og i Natura 2000-basisanalyserne. Hver myndighed eller lodsejer er ligeledes ansvarlig for de arter på udpegningsgrundlaget, som ikke er geografisk fordelt på baggrund af overvågningsdata, inden for deres respektive myndighedsområde eller egne arealer.

Det områdespecifikke indsatsprogram for Natura 2000-område N186 Almindingen, Ølene og Paradisbakkerne retter sig mod naturtyper, levesteder for arter og arealer med invasive arter. Indsatserne er derfor geografisk bestemt efter naturtypernes, levestedernes og arealernes placering og ejerforhold. En retningslinje omhandler tilstanden af levesteder for arter (arterne bred vandkalv og lys skivevandkalv), som ifølge den seneste basisanalyse udelukkende er fundet på Naturstyrelsens arealer i området. Ansvaret for denne indsats ligger derfor udelukkende hos Naturstyrelsen som offentlig lodsejer. Der henvises til Naturstyrelsens plejeplan, som der er et resumé af i Bilag 1.

Herudover er der en indsats, som omhandler udtagning af kulstofholdige lavbundsjord. Den eneste større forekomst af kulstofrige lavbundsjord i området er beliggende hovedsageligt på privat og ikke-fredskovspligtigt areal, hvorfor ansvaret for indsatsen ligger hos Bornholms Regionskommune som handleplanmyndighed.

I tabellen neden for ses fordelingen af Natura 2000-områdets arealer fordelt ud på aktører.

Tabel 7: Fordeling af naturtypearealer på aktører

	Naturtype	Handleplanmyndighed		Offentlige lodsejere, der planlægger selv	
		Bornholms Regionskommune	Miljøstyrelsen	Naturstyrelsen	Bornholms Regionskommune
Lysåbne naturtyper	Hængesæk (7140)	10,4 ha	-	19,8 ha	0,5 ha
	Surt overdrev (6230)	29,9 ha	-	7,2 ha	-
	Tør hede (4030)	21,6 ha	-	-	0,2 ha
	Rigkær (7230)	1,5 ha	-	2,0 ha	-
	Indlandsklippe (8220)	6,0 ha	-	2,0 ha	-
	Enekrat (5130)	0,2 ha	-	-	-
	Tidvis våd eng (6410)	2,9 ha	-	57,9 ha	4,7 ha
	Avneknippemose (7210)	<0,1 ha	-	31,1 ha	<0,1 ha
	Kildevæld (7220)	-	-	0,2 ha	-

² <https://miljoegis.mim.dk/spatialmap?profile=natura2000planer3-2022>

³ <https://www.miljoportal.dk/>

Søer under 5 ha	Næringsrig sø (3150)	23 stk.	-	14 stk.	4 stk.
	Brunvandet sø (3160)	1 stk.	-	3 stk.	1 stk.
	Kransnålalge-sø (3140)	3 stk.	-	2 stk.	1 stk.
	Søbred med småurter (3130)	7 stk.	-	8 stk.	1 stk.
Søer over 5 ha	Bastemose	-	-	10,0 ha	-
	Ølene	-	-	6,0 ha	-
Vandløb	Vandløb med vandplanter (3260)	0,73 ha	-	0,3 ha	-
Skovnaturtyper uden fredskovspligt	Elle- og askeskov (91E0)	4,1 ha	-	-	-
	Bøg på mor (9110)	6,2 ha	-	-	-
	Stilk-egekrat (9190)	1,5 ha	-	-	-
	Skovbevokset tørvemose (91D0)	1,9 ha	-	-	-
	Ege-blandskov (9160)	0,8 ha	-	-	-
Skovnaturtyper med fredskovspligt	Bøg på mor (9110)	-	11 ha	250 ha	38,8 ha
	Bøg på muld (9130)	-	0 ha	5 ha	2,5 ha
	Ege-blandskov (9160)	-	6 ha	55 ha	1,6 ha
	Vinteregeskov (9170)	-	0 ha	66 ha	0 ha
	Stilkege-krat (9190)	-	17 ha	36 ha	2,2 ha
	Skovbevokset tørvemose (91D0)	-	4 ha	4 ha	5,4 ha
	Elle- og askeskov (91E0)	-	14 ha	37 ha	17,4 ha

6. Prioritering af den forventede indsats

Natura 2000-planerne 2022-2027 har især fokus på en naturforvaltning, hvor man gør brug af naturens egne dynamikker. Samtidig fastholdes en række indsatser, der er kendt fra de gældende planer.

Hovedformålene med indsatserne i tredje planperiode (2022-2027) er:

- 1. Fokus på mere naturlige processer og naturens robusthed**
 - 1.1. der er øget fokus på en mere naturnær forvaltning med fokus på at sikre sammenhæng i naturen og mere naturlige dynamikker i Natura 2000-områderne
 - 1.2. der arbejdes for at udvide arealet med urørt skov
 - 1.3. der er fokus på tiltag mod klimaforandringer og dermed områdernes robusthed over for pludselige hændelser
- 2. Sikre og forbedre tilstanden af den eksisterende natur og levesteder hvilket bl.a. er i overensstemmelse med 'brandmandens lov' og EU's biodiversitetsstrategi 2030**
 - 2.1. fortsætte arbejdet med at sikre naturtilstanden f.eks. ved naturpleje på plejkrævende arealer
 - 2.2. fortsætte arbejdet med at afsøge behovet for og udlægge forstyrrelsesfrie zoner bl.a. til gavn for trækfugle, marine naturtyper og havpattedyr
 - 2.3. fokus på indsatser, der gavner truede arter og fugle
 - 2.4. fortsætte arbejdet med at afsøge behovet for at regulere fiskeri i beskyttede områder
- 3. Bekæmpe invasive arter**
 - 3.1. fortsætte arbejdet med at bekæmpe invasive arter

Prioriteringen af den forventede forvaltningsindsats i planperioden er sket på baggrund af opgørelsen af behovet for konkrete indsatser (se kapitel 4). Den nedenstående prioritering afspejler således den forventede tidsfølge af indsatsen i forbindelse med de konkrete forvaltningstiltag.

Bornholms Regionskommune vil prioritere at fortsætte med igangværende indsatser i form af rydning og afgræsning for at sikre og forbedre naturtilstanden for naturtyper i området. Den grundlæggende indsats for hedearealer, som ifølge indsatsprogrammet skal gennemføres, er en del af denne indsats. Bornholms Regionskommune vil samtidig eller herefter prioritere bekæmpelse af invasive arter på arealer med behov herfor.

Bornholms Regionskommune vil endvidere prioritere at kontakte private ejere af arealer med søer kortlagt som levesteder, lysåbne naturtyper under tilgroning samt skovnaturtyper uden fredskovspligt i området med henblik på en dialog om en for naturtyperne hensigtsmæssig drift og pleje.

Endvidere vil Bornholms Regionskommune prioritere at undersøge mulighederne for udtagning af kulstofrige lavbundsjord i området.

Miljøstyrelsen vil for de skovbevoksede, fredskovspligtige arealer kontakte private ejere af habitatskovsarealer større end 20 ha med henblik på at informere om muligheden for en mere skovnaturtypebevarende drift, tiltag for arter og muligheden for at udlægge til urørt skov.

Miljøstyrelsen vil fortsat prioritere at indgå i relevante Life-projekter nye som gamle.

7. Forventede initiativer og plan for interessentinddragelse

Det er Bornholms Regionskommune og Miljøstyrelsens hensigt at planlægge og udføre projekterne som vist i nedenstående Tabel 8, og i den forbindelse tager myndighederne en række initiativer for at inddrage lodsejere og andre interessenter i projekterne.

Tabel 8 viser myndighedernes plan for interessentinddragelse. Der kan ske ændringer, hvis det ønskes af lodsejerne, eller hvis andre forhold taler for det.

Tabel 8. Forventet plan for interessentinddragelse

Projekt navn	Initiativ	Tidsplan	Myndighed
Møder med Grønt Dialogforum	Bornholms Regionskommune afholder møder med Grønt Dialogforum og vil, når det er relevant eller efterspørges, sætte emnet på dagsordenen med henblik på at orientere om og drøfte indsatser.	Hele planperioden	Bornholms Regionskommune
Kontakt til private ejere af lysåbne habitatnaturtyper.	Kontakt til private lodsejere med orientering om naturværdier, dialog om hensigtsmæssig drift og pleje samt orientering om eventuelle muligheder for tilskud til indsatsen.	I løbet af planperioden	Bornholms Regionskommune
Kontakt til private ejere af større arealer med kulstofholdige lavbundsjord	Kontakt til private ejere af større arealer med kulstofholdige lavbundsjord med orientering og dialog om muligheder for udtagning og for tilskud til indsatsen.	I løbet af planperioden	Bornholms Regionskommune
Kontakt til private ejere af skovnaturtyper uden fredskovspligt	Kontakt til private lodsejere med henblik på at informere om muligheden for en skovnaturtypebevarende drift, tiltag for arter og muligheden for at udlægge til urørt skov.	I løbet af planperioden	Bornholms Regionskommune
Kontakt til ejere af skovbevoksede fredskovspligtige habitatskovsarealer	Miljøstyrelsen kontakter skovejere med mere end 20 ha skovhabitatarealer og orienterer om muligheder for tilskud.	I løbet af planperioden	Miljøstyrelsen
Vejledning om mulige tiltag i skovhabitatnatur	Miljøstyrelsen understøtter en vejledningstjeneste ¹ til de private skovejere, hvor de kan søge gratis råd og vejledning omkring skovhabitatnatur.	Hele planperioden	Miljøstyrelsen
Møder med Grønt Fremdriftsforum	Miljøstyrelsen afholder møder med Grønt Fremdriftsforum og vil sætte emnet på dagsordenen, når det er relevant eller efterspørges.	Hele planperioden	Miljøstyrelsen

¹ Dette varetages for nuværende af Dansk Skovforening.

Det forventes, at Natura 2000-handleplanerne kan gennemføres ad frivillighedens vej, og derfor er det i mange tilfælde ikke på nuværende tidspunkt muligt at beskrive, hvornår projekterne fysisk bliver udført. Kommunen og Miljøstyrelsen vil i hvert enkelt tilfælde sørge for, at relevante interessenter bliver inddraget.

Bilag 1: Resumé af offentlige lodsejeres planer for forvaltningsindsatser

Det gælder, at såfremt en offentlig myndighed som grundejer beslutter selv at udarbejde forvaltningsplaner, driftsplaner mv. i overensstemmelse med Natura 2000-planen, skal et resumé af den enkelte plan med beskrivelse af forvaltningsindsatsen indsendes til de berørte myndigheder senest 9 måneder efter Natura 2000-planens offentliggørelse jf. Bekendtgørelse om kommunalbestyrelsernes Natura 2000-handleplaner (BEK nr. 944 af 27/06/2016) §5 stk. 2 samt Bekendtgørelse om tilvejebringelse af Natura 2000-skovplanlægning (BEK nr. 946 af 27/06/2016) §15 stk. 2.

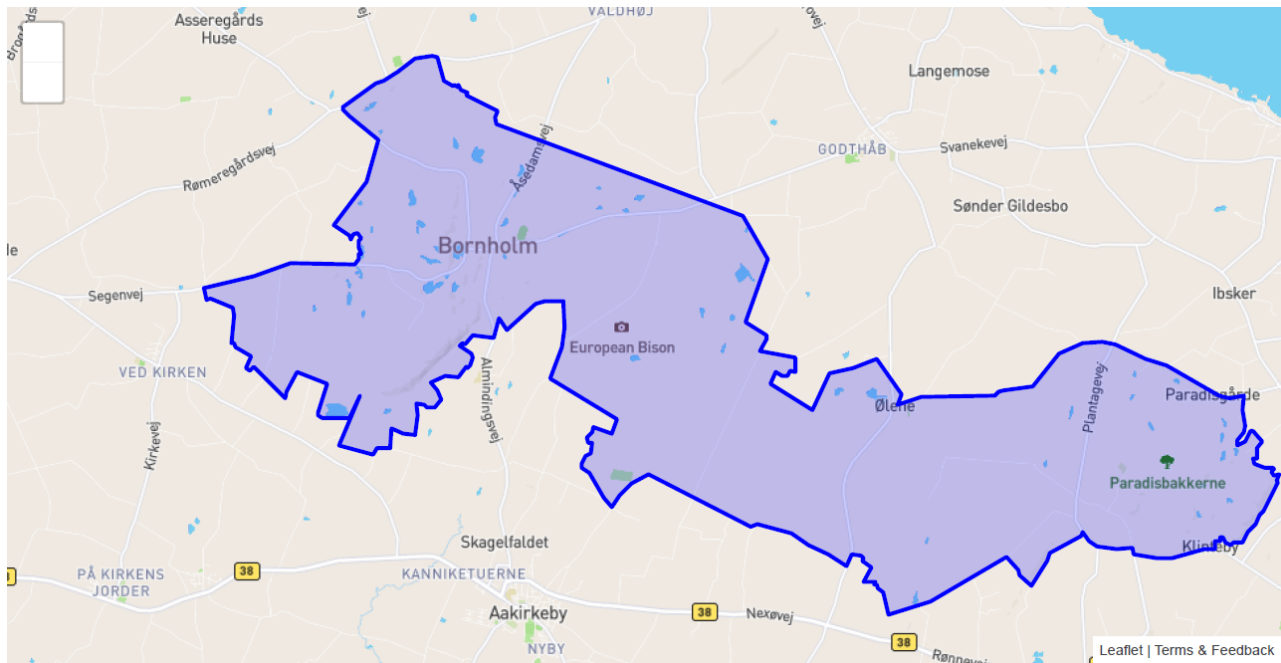
Bilag 1A: Sammenfatning af plejeplan for Naturstyrelsens arealer i Natura 2000-område N186 Almindingen, Ølene og Paradisbakkerne

Det er muligt at finde den samlede plan for forvaltningsindsats på Naturstyrelsens hjemmeside: <https://naturstyrelsen.dk/drift-og-pleje/natura-2000-plejeplaner/>. Plejeplanen omfatter foruden denne sammenfatning en kortudstilling af de planlagte indsatser. I kortudstillingen er det muligt at finde information om de planlagte indsatser for de enkelte kortlagte naturtyper samt arter.

Naturstyrelsen har, jf. §5 i BEK nr 944 af 27/06/2016 og §15 i BEK nr 946 af 27/06/2016, som offentlig grundejer besluttet selv at udarbejde plejeplaner for Naturstyrelsens arealer indenfor N2000 området i overensstemmelse med Natura 2000-planen for området.

Beskrivelse af området

Natura 2000-område N186 har et areal på 6.182,2 ha, heraf ejer Naturstyrelsen 2.618,3 ha. Området ligger midt på Bornholm og omfatter et af Danmarks største samlede skovområder. Naturstyrelsen forvalter det centrale skovområde, Almindingen, samt fuglereservatet Ølene. Natura 2000-området er særligt udpeget for at bevare en række naturtyper som f.eks. avneknippemose, rigkær, indlandsklippe, søbred med småarter, vandløb, surt overdrev, tidvis våd eng, bøg på mor og den sjældne vinteregeskov. Af arter på udpegningsgrundlaget kan fremhæves lys skivevandkalv, bred vandkalv og Bechsteins flagermus. Desuden er området udpeget til fuglebeskyttelsesområde for at bevare 10 ynglende fuglearter, hvoraf perleugle har en væsentlig del af den danske bestand i området. Området er præget af den klippefyldte undergrund og sprækkedale. Skoven blev etableret i første halvdel af 1800-tallet på den gamle højlyng og består af såvel nåletræsplantager som løvskov. Naturværdierne i området har rod i Bornholms gamle højlyngsområde. Størstedelen af skoven består af rødgran og bøg. Gammel oprindelig vinteregeskov findes på kanten af Ekkodalen og i partier omkring Åremyr, Jomfrubjerget og Elisabeths Klippe. Skovene bærer generelt præg af omfattende afvanding. Grøfterne er talrige og nogle steder, bl.a. ved Svinemosen, meget dybe. Der findes flere små og store lysåbne naturområder. Spredt i skoven findes mange mindre vandhuller og moseområder. De største lysåbne naturområder omfatter Svinemose, Bastemose og Ølene samt Vallensgård- og Kærsgårdsmose, hvor der er forekomst af hængesæk, avneknippemose, våde enge, overdrev og rigkær. Moserne har et rigt fugleliv med bl.a. ynglende trane og rørhøg. Nogle af områder afgræsses med husdyr, og i 2012 blev der udsat europæisk bison i en ca. 200 ha stor indhegning i Almindingen.



Tabel A: Kortlagte naturtyper på Naturstyrelsens arealer i Natura 2000-området

Skovnaturtyper	Areal [ha]
91E0 - Elle- og Askeskove	37.0
91D0 - Skovbevokset tørvemose	4.4
9110 - Bøg på mor	249.5
9130 - Bøg på muld	5.0
9160 - Ege-blandskov	55.3
9170 - Vinteregeskov	65.9
9190 - Stilk-egekrat	35.6

Lysåbne naturtyper	Areal [ha]
0 - Sø over 5 ha uden naturkode	5.9
3130 - Søbred med småurter	8.4
3140 - Kransnålalge-sø	3.0
3140 - Kalkrige søer og vandhuller med kransnålalger	9.8
3150 - Næringsrig sø	3.3
3160 - Brunvandet sø	1.5
3260 - Vandløb med vandplanter	0.3
6230 - Surt overdrev	7.2
6410 - Tidvis våd eng	58.0
7140 - Hængesæk	19.8
7210 - Avneknippemose	31.1
7220 - Kildevæld	0.2
7230 - Rigkær	2.0
8220 - Indlandsklippe	2.0

Arter på udpegningsgrundlaget fremgår ikke af ovenstående tabel. Der henvises derimod til N2000 planen for området.

Planlagte indsatser

I det følgende angives Naturstyrelsens planlagte indsatser for naturtyperne på udpegningsgrundlaget. Indsatserne er beskrevet i nedenstående tabeller og suppleret med forklarende tekst.

I tabellerne skelnes mellem "Eksisterende indsats" og "Ny indsats". "Eksisterende indsats" anvendes, hvor den pågældende indsats allerede er omfattet af den eksisterende arealforvaltning, eller hvor det fremgår af eksisterende driftsplaner og lignende, at indsatsen vil blive gennemført i plejeplanperioden. "Ny indsats" omfatter de indsatser, der alene gennemføres for at opfylde målene i N2000-planerne for 2022 - 2027.

Tabel B: Planlagte indsatser for naturtyperne på Naturstyrelsens arealer i Natura 2000-områ

Indsatser - Skovnaturtyper (planperiode 2022-2033)	Eksisterende indsats [ha]	Ny indsats [ha]	Samlet behov for indsats [ha]
Aktiv lukning af dræn og grøfter	13.6		13.6
Andre biodiversitetsfremmende tiltag	10.2		10.2
Anden indsats mhp. forbedret hydrologi/vandkvalitet	4.2		4.2
Bekæmpelse af invasive arter	2.0		2.0
Etablering af naturnationalpark	162.2		162.2
Græsningsskov	248.6		248.6
Ophør med vedligeholdelse af afvanding	452.6		452.6
Urørt skov	56.3		56.3
Urørt skov med naturgenopretningsaktivitet	396.3		396.3
Veteranisering	7.0		7.0

Indsatser - Lysåbne naturtyper (planperiode 2022-2027)	Eksisterende indsats [ha]	Ny indsats [ha]	Samlet behov for indsats [ha]
Afbrænding	4.8		4.8
Aktiv lukning af dræn og grøfter	0.8		0.8
Andre aktiviteter til gavn for lysåbne naturtyper	0.2		0.2
Anden indsats mhp. forbedret hydrologi/vandkvalitet	0.4		0.4
Etablering af naturnationalpark	35.4		35.4
Græsning	142.1		142.1
Hegning	142.1		142.1
Ophør med vedligeholdelse af afvanding	84.6		84.6
Restaurering af vandhuller/søer	0.4		0.4
Rydning af opvækst	3.4		3.4
Slåning - d.v.s. uden fjernelse af det afslåede	0.2		0.2

Ovenstående tabel udstiller Naturstyrelsens planlagte indsatser i planperioden. Indsatserne er planlagt med ophæng i målsætninger og retningslinjer fra den overordnede N2000 plan, som rækker ud over den enkelte planperiode, mens indsatserne forventes udmøntet indenfor

planperioden. Formålet er at sikre og forbedre forholdene for områdets habitatnaturtyper og truede arter, samt at fremme mulighederne for gunstigbevaringsstatus for arter og habitatnaturtyper. I Ølene gøres det at skabe forstyrrelse i avneknippemosen for at sikre større diversitet og begrænse dens udbredelse på tidvis våd eng, samt sikre lysåbne naturtyper mod tilgroning i vedopvækst. I Almindingen gøres det ved bl.a. at samle, udvide og etablere græsningsarealer, så de biologiske samspil mellem skovpartier og lysninger fremmes. Vedligeholdelse af afvanding er ophørt i hele Almindingen og har været det i en længere årrække. I planperiode vil der aktivt blive lukket dræn og grøfter for at reetablere bedre hydrologiske forhold, som fører til flere vandhuller og fugtige lavninger, hvilket er vigtigt for både spredning og levesteder for arter knyttet til disse som f.eks. vandkalve, padder og guldsmede samt arter, der prædaterer på disse f.eks. fugle og flagermus. Derudover vil der blive foretaget afbrænding, rydning af opvækst og/eller ringning af større træer på og omkring nogle af områdets lysåbne naturtyper, da flere lysåbne naturtypeforekomster er i moderat tilstand pga. tilgroning. I bevoksninger som er udlagt til urørt skov i 1994 vil der blive veteraniseret og lysstillet træer. Bekæmpelse af glansbladet hæg være i fokus. I Natura 2000-planerne er der samlet set et større fokus på mere naturlige processer. En målsætning i Natura 2000-plejeplanen er derfor sikring af naturlig dynamik og variation. En indsats under denne målsætning er naturgenopretning mhp. urørt skov. Dele af området er udpeget som urørt skov. Områder udlagt til urørt skov med en forudgående naturgenopretning forvaltes med et mål om at sikre de bedst mulige rammer for en selvstående og selvforvaltende natur, hvor det er naturlig dynamik og naturlige processer, der skaber de rette forhold og levesteder forskovnaturen, og hvor biodiversiteten fremmes og understøttes. Generelt sigtes der efter at opnå en tilstand, hvor der er mindst muligt behov for aktiv naturforvaltning. Dog vil opsyn med og vedligehold af hegninger med store græssende pattedyr kræve løbende vedligehold, ligesom det f.eks. kan blive nødvendigt at bekæmpe invasive arter, sikre vedvarighed i mængden af dødt ved, sikretilgængelighed for skovens brugere, samt pleje f.eks. fortidsminder og Natura 2000-habitatnaturtyper. Naturgenopretningsperioden, med f.eks. udtag af ikke-hjemmehørende træer, genopretning af naturlig hydrologi og skovgræsning, vil typisk være op til 6 år og 25 år fra den konkrete forvaltningsplans start i hhv. løvskove og nåletræsplantager. Dele af området er udpeget som naturnationalpark. I naturnationalparkerne skal områderne forvaltes med natur og biodiversitet som hovedhensyn med henblik på, at naturen så vidt muligt skal kunne udvikle sig på egne præmisser. Områderne friholdes derfor for skov- og landbrugsproduktion, bortset fra særlige forvaltningstiltag af hensyn til naturen og biodiversiteten. Med henblik på at igangsætte de naturlige processer og dynamikker, skal derpå sigt etableres helårsgræsning med brug af forskellige planteædende pattedyr, den naturlige hydrologi genoprettes, mængden af dødt ved øges gennem veteranisering og fældning af træer sker for at nedbryde ensartet skovopbygning. Desuden tilbageføres en del af arealerne til et mere naturligt udgangspunkt, f.eks. ved at fjerne oversøiske træarter og nedbringe arealet med europæiske træarter, der ikke er hjemmehørende i Danmark. Desuden bekæmpes invasive arter.

Tabel C: Udvikling mod ny kortlagt natur

Udvikling mod lysåben naturtype	Eksisterende indsats [ha]	Ny indsats [ha]	Konvertering af naturtype	Areal til konvertering
Surt overdrev		3.4		

Udvikling mod skovnaturtype	Eksisterende indsats [ha]	Ny indsats [ha]	Konvertering af naturtype	Areal til konvertering
Vinteregeskov	8.1			

Nogle arealer indenfor Natura 2000-området har potentiale for at udvikle sig til naturtyper på sigt, hvorfor der i planperioden planlægges indsatser, der fremmer denne udvikling.

Det lysåbne moseområde, Bastemose, planlægges udvidet med surt overdrev mod sydøst ved afdrift af rødgransbevoksning. Som en del af projektet LIFE Open Woods er der blevet indsamlet olden fra vintereg i Almindingen, som er blevet opdyrket på planteskole og i 2022 plantet ud på to arealer i Almindingen med henblik på at udvide arealet med vinteregeskov i Almindingen. Vinteregene er plantet på arealer, som er afdrejet for rødgran.

Tabel D: Planlagte indsatser for arter, udover indsatser for naturtyper på lysåbne naturtyper og skovnaturtyper på Naturstyrelsensarealer i Natura 2000-området

Plejen af områdets naturtyper vil samtidig tilgodese en række arter på udpegningsgrundlaget. Herudover planlægger Naturstyrelsen en særlig indsats for arterne, der fremgår af tabel D.

Habitatområde: nr. 162 Almindingen, Ølene og Paradisbakkerne.

Art	Planlagte indsatser	Eksisterende indsats	Ny indsats
Bechsteins Flagermus	Etablering af potentielt levested	Ja	
Bechsteins Flagermus	Sikring af levesteder i øvrigt	Ja	

Fuglebeskyttelsesområde: nr. 80 Almindingen, Ølene og Paradisbakkerne

Art	Planlagte indsatser	Eksisterende indsats	Ny indsats
Perleugle	Sikring af levesteder i øvrigt	Ja	

For Bechsteins flagermus bliver der veteranisering og lysstilling af træer for at øge antallet af træer, som er egnede levesteder for arten. For perleugle har der i flere år været opsat redekasser, hvilket der fortsat vil være.

Opsummering

Den samlede indsats for naturtyper og arter på Naturstyrelsens arealer forventes hermed at understøtte de i Natura 2000-planen fastsatte mål for naturtilstanden.

Redegørelse for indsatsen i den forgangne plejeplansperiode

For de lysåbne naturtyper og arter på udpegningsgrundlaget omhandler denne redegørelse planperioden 2016-2021. For skovnaturtyperperioden 2010-2021.

Nedenstående tabeller viser en oversigt over planlagte og gennemførte aktiviteter på Naturstyrelsens arealer inden for Natura 2000-område N186 Almindingen, Ølene og Paradisbakkerne

Table E: Status for gennemførelse af aktiviteter for seneste planperiode fordelt på naturtyper og art

Skovnaturtyper (planperiode 2010-2021)	Indsats	Areal [ha]
9110 - Bøgeskove på morbund uden kristtorn	Urørt skov	3.8
9110 - Bøgeskove på morbund uden kristtorn	Bevarelse af 3-5 store træer pr. ha til henfald	250.1
9110 - Bøgeskove på morbund uden kristtorn	Ingen jordbearbejdning	29.3
9110 - Bøgeskove på morbund uden kristtorn	Bevarelse af mindst 5 store træer pr. ha til henfald	29.3
9130 - Bøgeskove på muldbund	Bevarelse af 3-5 store træer pr. ha til henfald	1.0
9160 - Egeskove på mere eller mindre rig, ofte vandlidende jordbund	Bevarelse af 3-5 store træer pr. ha til henfald	51.5
9160 - Egeskove på mere eller mindre rig, ofte vandlidende jordbund	Ingen jordbearbejdning	14.3
9160 - Egeskove på mere eller mindre rig, ofte vandlidende jordbund	Bevarelse af mindst 5 store træer pr. ha til henfald	14.3

Skovnaturtyper (planperiode 2010-2021)	Indsats	Areal [ha]
9170 - Vinteregeskove i østlige (subkontinentale) egne	Bevarelse af 3-5 store træer pr. ha til henfald	47.5
9170 - Vinteregeskove i østlige (subkontinentale) egne	Ingen jordbearbejdning	63.9
9170 - Vinteregeskove i østlige (subkontinentale) egne	Bekæmpelse af andre problemarter	3.1
9170 - Vinteregeskove i østlige (subkontinentale) egne	Bevarelse af mindst 5 store træer pr. ha til henfald	63.9
9190 - Stilkegeskove og krat på mager sur bund	Bevarelse af 3-5 store træer pr. ha til henfald	35.4
9998 - Skovbevoksede tørvemoser	Bevarelse af 3-5 store træer pr. ha til henfald	0.7
9998 - Skovbevoksede tørvemoser	Ophør med vedligeholdelse af afvanding	0.7
9999 - Elle- og askeskove ved vandløb, søer og væld	Urørt skov	2.2
9999 - Elle- og askeskove ved vandløb, søer og væld	Bevarelse af 3-5 store træer pr. ha til henfald	30.7
9999 - Elle- og askeskove ved vandløb, søer og væld	Ophør med vedligeholdelse af afvanding	30.7

Lysåbne naturtype (planperiode 2016-2021)	Indsats	Areal [ha]
6230 - Surt overdrev	Slåning - dvs. uden fjernelse af det afslåede	0.2
6230 - Surt overdrev	Rydning af opvækst	6.2
6230 - Surt overdrev	Græsning	6.5
6410 - Tidvis våd eng	Slåning - dvs. uden fjernelse af det afslåede	0.6
6410 - Tidvis våd eng	Rydning af opvækst	5.7
6410 - Tidvis våd eng	Ophør med vedligeholdelse af afvanding	41.3
6410 - Tidvis våd eng	Græsning	37.3
7140 - Hængesæk	Slåning - dvs. uden fjernelse af det afslåede	0.5
7140 - Hængesæk	Rydning af opvækst	< 0.1

7140 - Hængesæk	Ophør med vedligeholdelse af afvanding	8.2
7140 - Hængesæk	Græsning	0.8
7210 - Avneknippemose	Ophør med vedligeholdelse af afvanding	4.0
7220 - Kildevæld	Ophør med vedligeholdelse af afvanding	0.2
7220 - Kildevæld	Græsning	0.2
7230 - Rigkær	Slåning - dvs. uden fjernelse af det afslåede	0.6
7230 - Rigkær	Ophør med vedligeholdelse af afvanding	5.2

Lysåbne naturtype (planperiode 2016-2021)	Indsats	Areal [ha]
8220 - Indlandsklippe	Rydning af opvækst	2.7
9997 - Ikke specificeret	Aktiv lukning af dræn og grøfter	5.1
9997 - Ikke specificeret	Hegning	11.7
9997 - Ikke specificeret	Ophør med vedligeholdelse af afvanding	6.6
9997 - Ikke specificeret	Græsning	21.1

Tabel F: Oversigt over ikke-planlagte indsatser, der er gennemført, og som gavner arter eller naturtyper på udpegningsgrundlaget

Lysåbne naturtype (planperiode 2016-2021)	Indsats	Areal [ha]
6230 - Surt overdrev	Afbrænding	0.4
6410 - Tidvis våd eng	Afbrænding	1.8
6410 - Tidvis våd eng	Slåning - dvs. uden fjernelse af det afslåede	0.5
6410 - Tidvis våd eng	Græsning	1.1
7210 - Avneknippemose	Rydning af opvækst	1.3
7210 - Avneknippemose	Slåning - dvs. uden fjernelse af det afslåede	3.0
7230 - Rigkær	Afbrænding	0.6
7230 - Rigkær	Slåning - dvs. uden fjernelse af det afslåede	0.3

Skovnaturtyper (planperiode 2010-2021)	Indsats	Areal [ha]
9110 - Bøgeskove på morbund uden kristtorn	Urørt skov	194.6
9160 - Egeskove på mere eller mindre rig, ofte vandlidende jordbund	Urørt skov	18.6
9170 - Vinteregeskove i østlige (subkontinentale) egne	Urørt skov	29.3
9190 - Stilkegeskove og krat på mager sur bund	Urørt skov	35.4
9998 - Skovbevoksede tørvemoser	Urørt skov	0.7
9999 - Elle- og askeskove ved vandløb, søer og væld	Urørt skov	26.7

Tablet G: Oversigt over indsats der ikke er gennemført

Lysåbne naturtype (planperiode 2016-2021)	Indsats	Areal [ha]
6230 - Surt overdrev	Græsning	1.6
Lysåbne naturtype (planperiode 2016-2021)	Indsats	Areal [ha]
6230 - Surt overdrev	Rydning af opvækst	< 0.1
6230 - Surt overdrev	Slåning - dvs. uden fjernelse af det afslåede	0.3
6410 - Tidvis våd eng	Græsning	3.4
6410 - Tidvis våd eng	Rydning af opvækst	30.8
6410 - Tidvis våd eng	Slåning - dvs. uden fjernelse af det afslåede	3.9
7140 - Hængesæk	Rydning af opvækst	3.1
7230 - Rigkær	Græsning	4.6
7230 - Rigkær	Rydning af opvækst	0.3
9997 - Ikke specificeret	Græsning	2.8

Manglende græsning skyldes, at bisongræsningen er meget ekstensiv på lysåbne arealer, da de primært opfører sig som skovdyr. I denne planperiode forventes etableret Naturnationalpark Almindingen, hvor bisongræsningen ved blive suppleret med andre arter. Manglende rydning af opvækst skyldes, at det af ressourcemæssige årsager ikke er prioriteret. Flere af områderne planlægges ryddet i 3. planperiode i forbindelse med, at der etableres græsning som led i udlægning til urørt skov. Manglende slåning skyldes, at det af ressourcemæssige årsager ikke prioriteret eller der er gennemført andre tiltag, som fx afbrænding eller etablering af græsning.

Opsummering

Med baggrund i ovenstående redegørelse for indsatser i den forgangne planperiode kan Naturstyrelsen konkludere, at de planlagte aktiviteter overvejende er gennemført for Naturstyrelsens arealer. Udover de planlagte indsatser er yderligere ikke-planlagte indsatser gennemført jf. tabel F. Samlet har disse indsatser bidraget positivt til opfyldelse af Natura 2000-planens målsætninger.

Miljøvurderingsloven, habitatdirektivet og plejeplanen

For samtlige Natura 2000-planer er der foretaget en strategisk miljøvurdering (SMV). Natura 2000-planerne og de tilhørende miljøvurderinger kan findes på Miljøstyrelsens hjemmeside under Natura 2000, tredje generation planer (2022-2027).

Natura 2000-plejeplanerne er en type af planer, som kan være omfattet af krav om miljøvurdering i henhold til Bekendtgørelse af lov om miljøvurdering af planer og programmer og af konkrete projekter (VVM) (lovbekendtgørelse nr. 4 af 3. januar 2023) – herefter refereret tilsom miljøvurderingsloven.

Ved vurderingen af om en plejeplan er omfattet af miljøvurderingsloven ses på kriterierne i lovens § 8. Erfaringsmæssigt er der en delplejeplaner, som ikke vil være omfattet af miljøvurderingsloven. Det afhænger dog i alle tilfælde af det konkrete indhold af plejeplanen, og der skal derfor altid foretages en særskilt vurdering for hver plan.

Denne plejeplan er blevet vurderet i forhold til, om den er omfattet af miljøvurderingsloven. Det er vurderet, om plejeplanen fastsætter nye rammer for fremtidige anlægstilladelser, eller om den vurderes at kunne påvirke internationalt udpegede naturbeskyttelsesområder væsentligt jfr. miljøvurderingslovens § 8. Det er Naturstyrelsens vurdering, at plejeplanen ikke fastsætter nye rammer for fremtidige anlægstilladelser til projekter omfattet af lovens bilag 1 eller 2 og dermed ikke er omfattet af krav om miljøvurdering.

Denne plejeplan for Natura 2000-område 186 Almindingen, Ølene og Paradisbakkerne omfatter indsatserne beskrevet i afsnittet planlagte indsatser. De planlagte indsatser forventes gennemført med det formål at understøtte bevaringsmålsætningerne for hhv. arter og naturtyper på udpegningsgrundlaget.

I denne plejeplan planlægges der ikke gennemført aktiviteter med henblik på at udvikle naturtyper på bekostning af andre naturtyper.

Det er Naturstyrelsens vurdering, at plejeplanen er undtaget fra habitatdirektivets artikel 6, stk. 3 og dermed fra vurdering efter miljøvurderingsloven, fordi planerne er "direkte forbundet med eller nødvendige for lokalitetens forvaltning" jfr. artikel 6, stk. 3, 1. pkt. Plejeplanen anses således som direkte forbundet med og nødvendig for Natura 2000-områdets forvaltning.

Bilag 1B: Resumé af Natura 2000-plejeplan 2022-2027 for Bornholms Regionskommunes arealer i Natura 2000-område N186 Almindingen, Ølene og Paradisbakkerne

Det er muligt at finde den fulde Natura 2000-plejeplan for Bornholms Regionskommunes arealer i Natura 2000-område N186 Almindingen, Ølene og Paradisbakkerne på [Bornholms Regionskommunes hjemmeside](#).

Natura 2000-område N186 Almindingen, Ølene og Paradisbakkerne har et areal på 6.182 ha. Bornholms Regionskommune ejer ca. 1.150 ha i Natura 2000-området.

Bornholms Regionskommunes arealer i området udgøres af Vestermarie, Nyker og Stavsdal Plantager beliggende i den vestligste del af Natura 2000-området og Åkirkeby, Åker, Pedersker og Østermarie Plantager beliggende i den centrale og mere østlige del af området.

Tabel A1: Kortlagte lysåbne naturtyper og skovnaturtyper på Bornholms Regionskommunes arealer i Natura 2000-området.

Naturtype	Naturtypenavn	Areal hektar (ha)
Lysåbne naturtyper	Tør hede (4030)	0,2 ha
	Tidvis våd eng (6410)	4,7 ha
	Avneknippemose (7210)	0,1 ha
	Hængesæk (7140)	0,5 ha
Skovnaturtyper med fredskovspligt	Bøg på mor (9110)	38,8 ha
	Bøg på muld (9130)	2,5 ha
	Ege-blandskov (9160)	1,6 ha
	Stilkeke-krat (9190)	2,2 ha
	Skovbevokset tørvemose (91D0)	5,4 ha
	Elle- og askeskov (91E0)	17,4 ha
I alt		73,4 ha

Tabel A2: Kortlagte søer på Bornholms Regionskommunes arealer i Natura 2000-området.

Naturtype	Naturtypenavn	Antal
Søer under 5 ha	Søbred med småurter (3130)	1 stk.
	Kransnålalge-sø (3140)	1 stk.
	Næringsrig sø (3150)	4 stk.
	Brunvandet sø (3160)	1 stk.
I alt		7 stk.

Behov for indsatser

I det følgende angives Bornholms Regionskommunes planlagte indsatser for naturtyperne på udpegningsgrundlaget. Indsatserne er beskrevet i nedenstående tabeller og suppleret med forklarende tekst.

I tabellerne skelnes mellem "Igangværende indsats" og "Ny indsats", da der allerede ifølge eksisterende plejeplaner m.m. skal ske en drift/pleje, der bidrager til at gennemføre Natura 2000-planen.

Tabel B: Behov for indsatser for naturtyperne på Bornholms Regionskommunes arealer i Natura 2000-området

Forventede indsatser		Skøn over behov:		
		Igangværende indsats (ha)	Ny indsats (ha)	Samlet behov for indsats (ha)
Lysåbne naturtyper	Rydning af uønsket opvækst	5,3	-	5,3
	Græsning	4,9	-	4,9
	Rydning af opvækst omkring sø	1 stk.	-	1 stk.
Skovnaturtyper med fredskovspligt	Skovnaturtypebevarende drift og pleje	Ca. 55,9 ha	-	Ca. 55,9 ha
	Urørt skov	Ca. 12,0 ha	-	Ca. 12,0 ha

Bornholms Regionskommune vil fortsætte med eksisterede indsatser for at sikre og forbedre tilstanden for de kortlagte lysåbne naturtyper. Indsatserne omfatter løbende rydning af opvækst ved behov og fortsat afgræsning på arealer med tidvis våd eng og tør hede samt rydning af uønsket opvækst på naturtypen hængesæk.

Bornholms Regionskommune vil herudover fortsætte med indsatser for potentiel udvikling af ny habitatnatur. Disse indsatser omfatter især fortsat afgræsning af arealer, som grænser op til kortlagte arealer med tidvis våd eng, samt løbende rydning af opvækst på flere arealer med forekomst af hedelyng, som har potentiale for at udvikle sig til naturtypen tør hede. Herudover fortsætter Bornholms Regionskommune med at tage henslæt på to græsarealer, som på længere sigt potentielt kan udvikle sig til henholdsvis overdrev og eng.

For skovnaturtyperne vil Bornholms Regionskommunes fortsætte med en skovnaturtypebevarende drift og pleje samt udlæg til rørt skov.

Kommunens arealer med kortlagte skovnaturtyper forvaltes, som alle kommunens arealer, med naturnær skovdrift, som efterlever kriterierne for "skovnaturtypebevarende drift og pleje". Kommunens skove er endvidere PEFC- og FSC-certificerede og efterlever dermed en lang række principper og kriterier indenfor bæredygtig skovforvaltning.

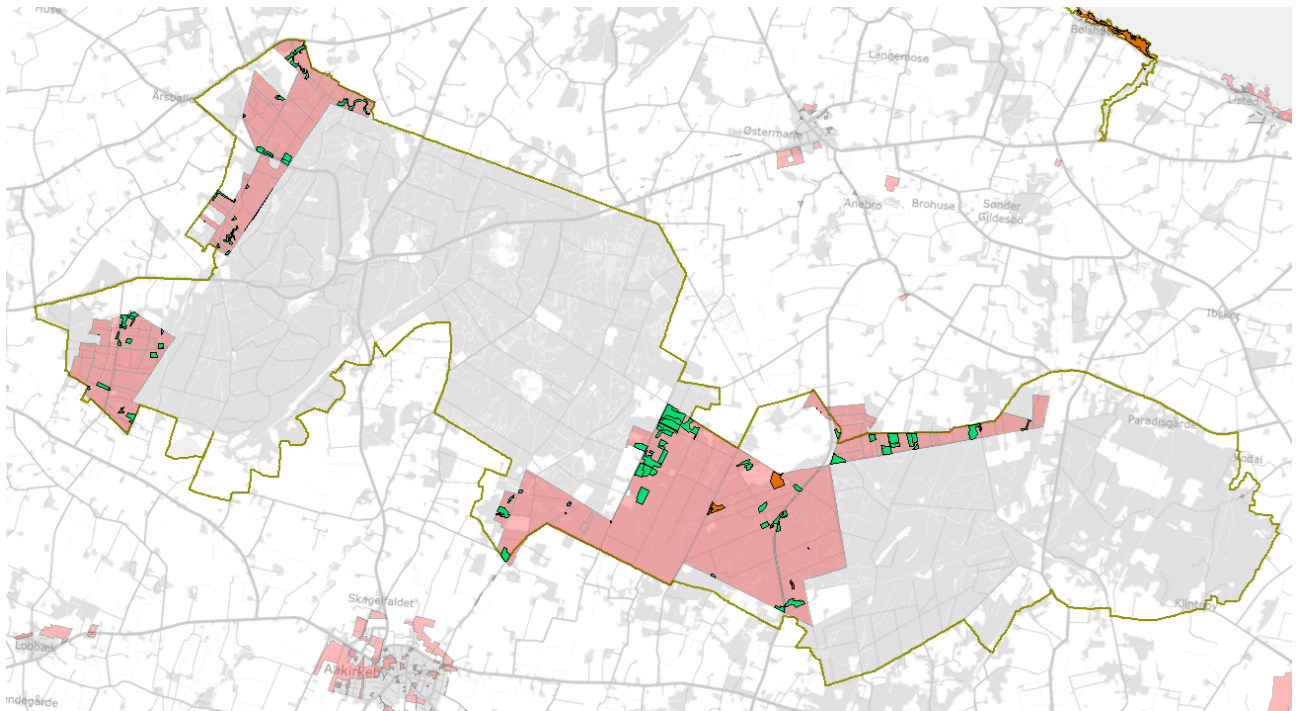
I henhold til kravene i certificeringerne er en del af arealerne udlagt som biodiversitetsarealer med biodiversitet som formål, hvor der er ekstra fokus på beskyttelse af biodiversitet ved at sikre leve-, yngle- og rasteområder for beskyttelseskrævende og rødlistede plante- og dyrearter, og en del af arealerne er udlagt som urørt skov. Ud af kommunens 67,9 ha med skovhabitatnaturtyper er 12,0 ha udlagt som urørt skov og 42,8 ha udlagt som biodiversitetsarealer.

Plejen af områdets naturtyper vil samtidig tilgodese en række arter på udpegningsgrundlaget. Herudover planlægger Bornholms Regionskommune en særlig indsats for arter, som fremgår af tabel C.

[Tabel C: Behov for indsatser for arter, udover indsatser for naturtyper på lysåbne naturtyper og skovnaturtyper på Bornholms Regionskommunes arealer i Natura 2000-området.](#)

Forventede indsatser	Skøn over behov:		
	Igangværende indsats	Ny indsats	Samlet behov for indsats
Rydning af opvækst omkring sø, som er kortlagt som potentielt levested for stor vandsalamander	1 stk.	-	Ca. 1 stk.
Sikring af levesteder for perleugle	Ja	-	Ja

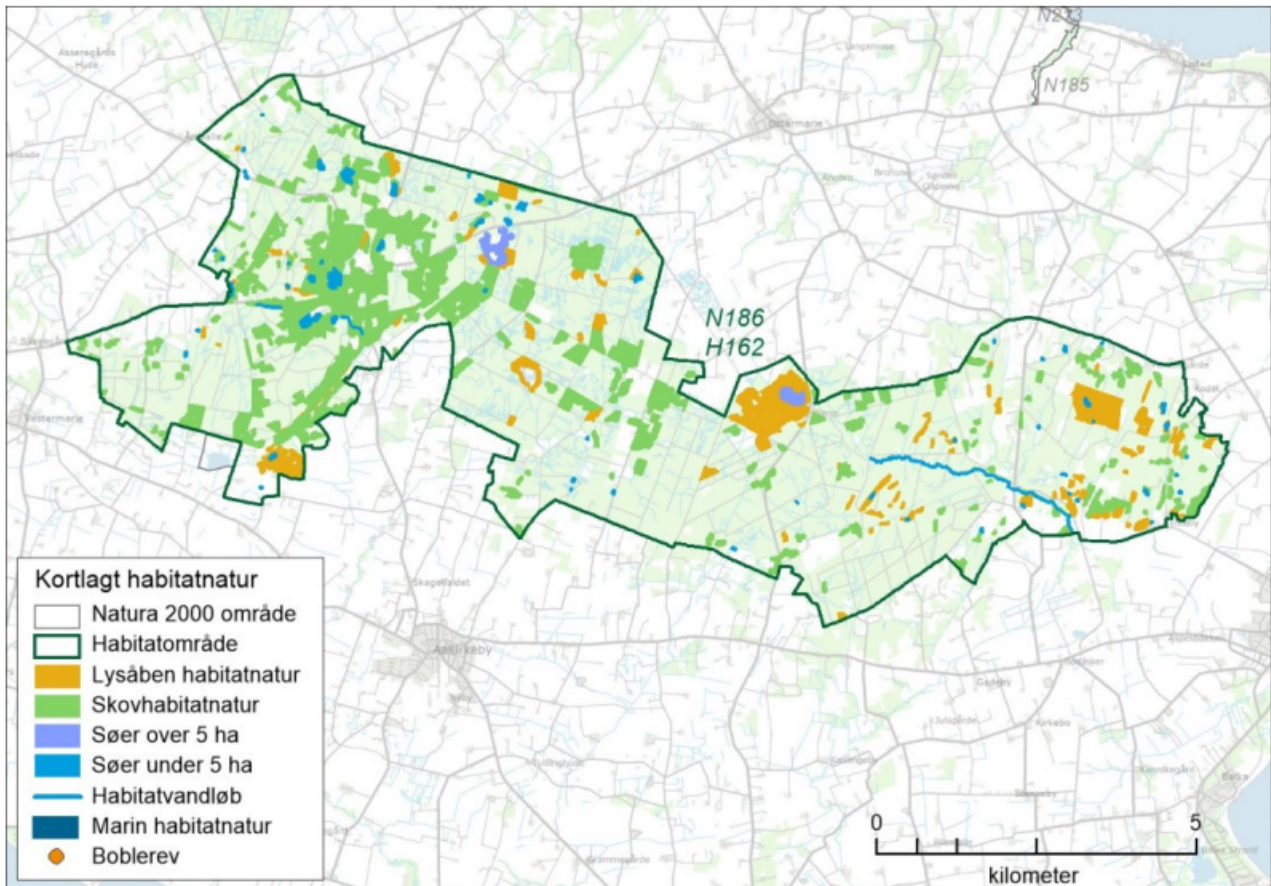
Bornholms Regionskommune vil fortsat løbende rydde opvækst omkring en sø, som er kortlagt som levested for stor vandsalamander. Der vil endvidere fortsat være opsatte redekasser for perleugle på kommunens arealer.



Oversigtskort over Bornholms Regionskommunes arealer i Natura 2000-område N186 Almindingen, Ølene og Paradisbakkerne. Natura 2000-områdets afgrænsning er vist med brun streg. Kommunens arealer er vist med lyserød farve. De kortlagt habitatnaturtyper på kommunens arealer er vist med grøn farve for skovnaturtyper, orange farve for lysåbne naturtyper og blå farve for sønaturtyper.

Bilag 2: Kortbilag

Herunder er indsat relevant kortbilag med afgrænsning af Natura 2000-området og kortlagte naturtyper. Kortet er hentet fra Natura 2000-basisanalyse 2022-2027, revideret udgave for Almindingen, Ølene og Paradisbakkerne (rapporten kan ses på [Miljøstyrelsens hjemmeside](#)).



Oversigtskort over Natura 2000-området. På kortet vises områdets kortlagte habitatnaturtyper. Der er flere søer over 5 ha i området. Naturtypen kendes ikke for alle søer over 5 ha, men alle er omfattet af vandområdeplanen.

Bilag 3: Sammendrag af den statslige Natura 2000-plan og basisanalyse 2022-2027

Fra Natura 2000-plan 2022-2027 for Natura 2000-område N186 Almindingen, Ølene og Paradisbakkerne (rapporten kan ses på [Miljøstyrelsens hjemmeside](#)):

Natura 2000-området Almindingen, Ølene og Paradisbakkerne har et areal på 6.182 ha, hvoraf de 16 ha er vandflade i søerne. Området er udpeget som habitatområde H162 Almindingen, Ølene og Paradisbakkerne og fuglebeskyttelsesområde F80 Almindingen, Ølene og Paradisbakkerne. Området er primært offentligt ejet, og ca. 1/3 er privat ejet.

Dette område er særligt udpeget for at bevare en række naturtyper som f.eks. avneknippemose, rigkær, indlandsklippe, søbred med småurter, vandløb, surt overdrev, tidvis våd eng, bøg på mor og den sjældne vinteregeskov. Heraf findes over 5 % af det samlede areal inden for den biogeografiske region af naturtyperne indlandsklippe, avneknippemose, bøg på mor og vinteregeskov. Af arter på udpegningsgrundlaget kan fremhæves bred vandkalv, lys skivevandkalv og bechsteins flagermus. Desuden er området udpeget for at bevare 10 ynglende fuglearter, hvoraf perleugle har en væsentlig del af den danske bestand i området.

Inden for området findes flere større og mindre fredede arealer, der tilsammen udgør ca. 275 ha. Fredningerne omfatter arealer omkring Ekkodalen, omkring Åremyr og Christianshøj, et lille område vest for Bastemose samt i Paradisbakkerne bl.a. flere af sprækkedalene, Årsdale Ret og en klippeløkke ved Kåsegård. Sø- og moseområdet Ølene er udlagt som et reservat på i alt ca. 114 ha. Generelt har fredningerne til formål at bevare naturområderne og sikre offentligheden adgang hertil.

Udpegningsgrundlag for Habitatområde nr. 162		
Naturtyper:	Søbred med småurter (3130)	Kransnålalge-sø (3140)
	Næringsrig sø (3150)	Brunvandet sø (3160)
	Vandløb (3260)	Tør hede (4030)
	Enekrat (5130)	Kalkoverdrev* (6210)
	Surt overdrev* (6230)	Tidvis våd eng (6410)
	Hængesæk (7140)	Avneknippemose* (7210)
	Kildevæld* (7220)	Rigkær (7230)
	Indlandsklippe (8220)	Bøg på mor (9110)
	Bøg på muld (9130)	Ege-blandskov (9160)
	Vinteregeskov (9170)	Stilkeke-krat (9190)
	Skovbevokset tørvemose* (91D0)	Elle- og askeskov* (91E0)
Arter:	Bred vandkalv (1081)	Lys skivevandkalv (1082)
	Stor vandsalamander (1166)	Bechsteins Flagermus (1323)
	Damflagermus (1318)	

Tabellen viser naturtyper og/eller arter på udpegningsgrundlaget. Tal i parentes henviser til de talkoder, som benyttes for naturtyper og arter fra habitatdirektivets bilag 1 og 2. * angiver, at der er tale om en prioriteret naturtype.

Udpegningsgrundlaget er gennemgået i 2018-21. Kalkoverdrev (6210) og damflagermus er ikke til stede i habitatområde H162. De nævnte naturtyper og arter gennemgås derfor ikke yderligere.

Udpegningsgrundlag for Fuglebeskyttelsesområde nr. 80		
Fugle:	Rørdrum (Y)	Rød glente (Y)
	Rørhøg (Y)	Hvæpsevåge (Y)
	Engsnarre (Y)	Plettet rørvagtel (Y)
	Trane (Y)	Perleugle (Y)
	Sortspætte (Y)	Rødrygget tornskade (Y)

Tabellen viser fugle på udpegningsgrundlaget. I parenteserne står "T" for trækfugl og "Y" for ynglefugl.

Overordnede målsætninger for Natura 2000-området:

- At Almindingen, Ølene og Paradisbakkerne bliver et godt leve- og ynglested både for forekomster af ynglende fugle og for arterne på udpegningsgrundlaget. Der er særligt fokus på bred vandkalv, bechsteins flagermus og perleugle, som kun har få forekomster i Danmark.
- At arealet af skovnaturtyperne, tør hede (4030), surt overdrev (6230), tidvis våd eng (6410), hængesæk (7140), avneknippemose (7210), rigkær (7230), indlandsklippe (8220) samt levesteder for lys skivevandkalv sikres. De nævnte naturtyper og arter har enten en stærkt ugunstig bevaringsstatus eller store forekomster i den kontinentale biogeografiske region.
- At arealet med vinteregeskov (9170) er stigende.
- At arealet af rigkær (7230), surt overdrev (6230) og tidvis våd eng (6410) øges, hvor de naturgivne forhold gør det muligt, og der skabes sammenhæng mellem forekomsterne.
- Områdets økologiske integritet sikres i form af en for naturtyperne hensigtsmæssig hydrologi og drift/pleje, en lav næringsstofbelastning og gode sprednings- og etableringsmuligheder for arterne.
- Den økologiske integritet for området sikres derudover ved god vandkvalitet gennem reduceret tilførsel af næringsstoffer og miljøfarlige stoffer, hvilket reguleres gennem vandområdeplanerne.

Indsatsprogram:

Generelle retningslinjer:

1. Myndighederne tager i deres administration af lovgivningen og deres forvaltning udgangspunkt i målsætningen for det enkelte Natura 2000-område og sikrer dermed en grundlæggende beskyttelse af udpegningsgrundlaget.
2. Der arbejdes for at sikre de lysåbne terrestriske naturtyper en hensigtsmæssig hydrologi, drift og pleje også til gavn for tilknyttede arter.
3. Der arbejdes for at sikre egnede levesteder for områdets arter.
4. For skovnaturtyper, hvor det vurderes nødvendigt af hensyn til bevarelse af skovnaturtyper på udpegningsgrundlaget, sikres en skovnaturtypebevarende drift og pleje.
5. Der arbejdes på at opnå størst mulig naturmæssig robusthed og sammenhæng i områdets natur ved at sikre større driftsenheder af lysåbne naturtyper og skovnaturtyper.
6. Igangværende projekter og indsatser, der relaterer til gennemførelse af tidligere Natura 2000-planer, afsluttes.
7. Indsatser gennemført i første og anden planperiode vedligeholdes, f.eks. ved genrydning af arealer, hvor der tidligere har været gennemført en Natura 2000-indsats.
8. Der fokuseres på en løbende opdatering af oversigt over naturtyper, arter og fugle som findes i væsentlig forekomst i Danmark.
9. Der arbejdes på en national strategi for forvaltning af truede og rødlistede arter herunder en lang række direktivarter og -fugle.

Områdespecifikke retningslinjer:

1. Tilstanden af levesteder for bred vandkalv samt lys skivevandkalv sikres eller forbedres i overensstemmelse med arternes krav til disse.
2. Der søges udtaget kulstofholdige lavbundsjordder der kan bidrage til sammenhængende arealer, øget robusthed og give mulighed for mere naturlig dynamik. Udtagningen kan ligeledes være til gavn for bl.a. stor vandsalamander, rørdrum (Y), plettet rørvagtel (Y), trane (Y), engsnarre (Y) og rørhøg (Y). Udtagningen skal også bidrage til at reducere udledningen af CO₂ og et renere vandmiljø.
3. Der gennemføres en grundlæggende indsats på hedearealer med henblik på forbedring af naturtilstanden.
4. Der iværksættes en bekæmpelse af invasive arter på 3 ha med fokus på arealer med en kortlagt forekomst af invasive arter på over 10% dækning.
5. Urørt skov (permanent ophør af drift m.v.) kan være en mulighed af hensyn til naturtyper og tilknyttede arter og fugle. Ved udlæg til urørt skov skal der tages hensyn til levesteder for særligt følsomme arter.
6. Miljøstyrelsen reviderer bestemmelserne for vildtreservatet Ølene.

Fra Basisanalyse 2022-2027 for Natura 2000-område nr. 186 Almindingen, Ølene og Paradisbakkerne, revideret udgave (rapporten kan ses på [Miljøstyrelsens hjemmeside](#)) (afsnit 2.3):

Natura 2000-område nr. 186 Almindingen, Ølene og Paradisbakkerne er primært karakteriseret ved, at være et stort sammenhængende skovområde på klippegrund. Topografien i området er ganske varierende, fra Bornholms højeste punkt og til sprækkedale såsom Ekkodalen.

Den lysåbne natur består primært af tidvis våd eng og surt overdrev, men også andre vådbundstyper og hedearealer forekommer i området. Naturtilstanden for de lysåbne naturtyper er langt overvejende god.

Områdets skovnatur findes hovedsageligt som spredte forekomster, især i den østlige del af området, mens de er mere sammenhængende i den vestlige del. På baggrund af første og anden kortlægning af skov vurderes det, at forekomsten af store træer, træer med huller eller råd samt stående og liggende dødt ved overordnet set er stabil-stigende i dette Natura 2000-område.

I Natura 2000-området er der kortlagt 64 småsøer og 2 søer over 5 ha. Naturtilstanden er langt overvejende god til høj i søerne.

Arterne på områdets udpegningsgrundlag vurderes overordnet set at have stabile, men små, bestande i området. Bestandene af områdets ynglefugle er let varierende, men der er faste ynglebestande af bl.a. trane og perleugle. Rovfuglene rørhøg og hvepsevåge yngler også i området. De kortlagte levesteder for ynglefuglene er alle i god tilstand.