



**Natura 2000-handleplan 2022–2027**

**Hammeren og Slotslyngen**

**Natura 2000-område nr. N184**

**Habitatområde H160**

**Fuglebeskyttelsesområde F116**

Titel: Natura 2000-handleplan for Hammeren og Slotslyngen  
Udgiver: Bornholms Regionskommune og Miljøstyrelsen Sjælland  
År: 2024

Forsidefoto: Habitatnaturtypen indlandsklippe (8220) med Hammershus i baggrunden. Foto: Miljøstyrelsen.  
Baggrundskort: © Styrelsen for Dataforsyning og Infrastruktur

Må citeres med kildeangivelse.



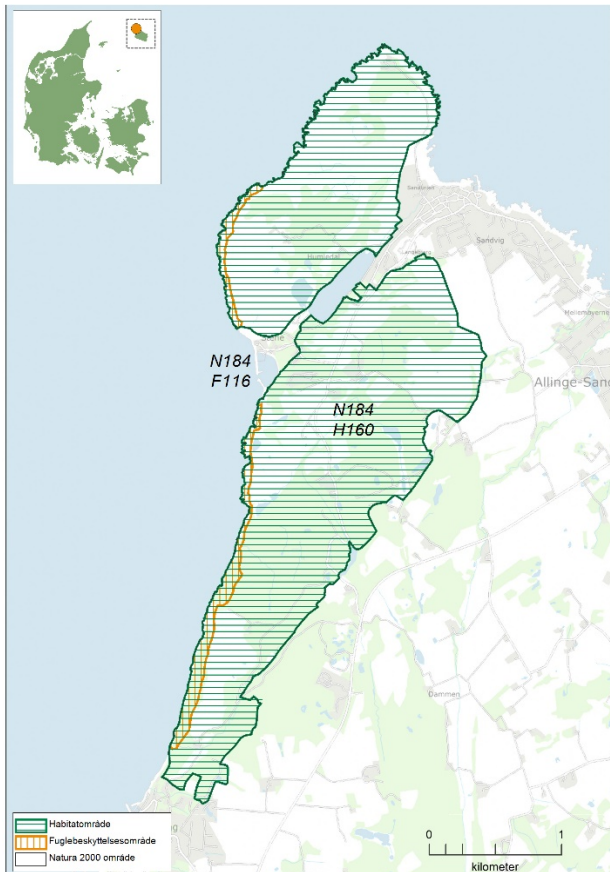
**Miljøministeriet**  
Miljøstyrelsen

## Indhold

<b>1. Resumé .....</b>	<b>4</b>
<b>2. Baggrund .....</b>	<b>6</b>
2.1 Den lovgivningsmæssige ramme .....	6
2.2 Miljøvurdering af handleplanerne .....	7
<b>3. Gennemførelse af Natura 2000-handleplan for sidste planperiode.....</b>	<b>8</b>
3.1 Redegørelse for gennemførelse af sidste Natura 2000-handleplan .....	8
3.2 Foreløbig vurdering af gennemførelse af sidste Natura 2000-handleplan .....	10
<b>4. Behov for indsatser .....</b>	<b>11</b>
<b>5. Indsatser fordelt på aktører.....</b>	<b>13</b>
<b>6. Prioritering af den forventede indsats .....</b>	<b>15</b>
<b>7. Forventede initiativer og plan for interessentinddragelse.....</b>	<b>16</b>
<b>Bilag 1: Resumé af offentlige lodsejeres planer for forvaltningsindsatser .....</b>	<b>17</b>
<b>Bilag 2: Kortbilag.....</b>	<b>18</b>
<b>Bilag 3: Sammendrag af den statslige Natura 2000-plan og basisanalyse 2022-2027 .....</b>	<b>28</b>

## 1. Resumé

Handleplanen for N184 Hammeren og Slotslyngen beskriver den indsats, der skal igangsættes i Natura 2000-området inden udgangen af 2027 - dog udgangen af 2033 for de skovbevoksede, fredskovspligtige arealer. Natura 2000-området består af fuglebeskyttelsesområde F116 Hammeren og Slotslyngen og habitatområde H160 Hammeren og Slotslyngen. Området fremgår af nedenstående Figur 1.



Figur 1 Kortet viser afgrænsningen af Natura 2000-område N184. Natura 2000-området består af habitatområde H160 (vandret grøn skravering) og fuglebeskyttelsesområde F116 (lodret orange skravering).

Natura 2000-område N184 Hammeren og Slotslyngen er primært karakteriseret ved de store kystklipper fra Hammerknuden og ned til Slotslyngen, og større sammenhængende skovområder, med indblanding af lysåbne naturtyper. Ege-skovtyper dominerer i skovene, mens tør hede og overdrevene er hyppigst forekommende lysåbne naturtyper. Derudover rummer området over 5 % af det samlede areal af både kystklipper, indlandsklippe og enekrat i den biogeografiske region. I området findes desuden ynglende vandrefalk, som udgør udpegningsgrundlaget for et nyt fuglebeskyttelsesområde.

Miljøstyrelsen har udarbejdet en Natura 2000-plan for området, som beskriver mål og indsatser for området i planperioden 2022-2027. Det overordnede mål for området er beskrevet i afsnit 3.1 i Natura 2000-planen og de konkrete mål i afsnit 3.2. Generelt gælder for dette område, at den samlede forekomst af naturtyper, arter og fugles levesteder i Natura 2000-området, uanset om de er kortlagt, skal være stabil eller i fremgang, såfremt de naturgivne forhold giver mulighed for det.

Målsætningerne konkretiseres i Natura 2000-planens afsnit 4.1 og 4.2 i form af nogle generelle og områdespecifikke retningslinjer for indsatsprogrammet.

Hovedformålet med indsatserne i perioden 2022-27 er:

1. Fokus på mere naturlige processer og naturens robusthed

2. Sikre og forbedre tilstanden af den eksisterende natur og levesteder
3. Bekæmpe invasive arter

Indsatsen i denne planperiode er især rettet mod at sikre og forbedre naturtilstanden for områdets naturtyper og levesteder.

Hovedparten af arealet i dette område er statsejet. Indsatsen udføres både på offentlige og private arealer i området. Projekter på private lodsejeres arealer gennemføres i videst muligt omfang gennem frivillige aftaler. Der findes blandt andet en række understøttende tilskudsordninger, som kan søges gennem Landbrugsstyrelsen og Miljøstyrelsen, samt midler til Life-projekter som medfinansieres af EU.

## 2. Baggrund

Miljøstyrelsen har udarbejdet Natura 2000-planer for 257 Natura 2000-områder, som indgår i den danske del af det europæiske Natura 2000-netværk. Planerne beskriver målene for det enkelte Natura 2000-område og fastlægger de indsatser, der skal ske inden for planperioden 2022–27. Natura 2000-planerne kan ses på [Miljøstyrelsens hjemmeside](#).

Ud fra Natura 2000-planerne er der udarbejdet Natura 2000-handleplaner for de enkelte Natura 2000-områder. Handleplanerne skal medvirke til at gennemføre Natura 2000-planerne for de enkelte områder. Denne handleplan er udarbejdet af Bornholms Regionskommune og Miljøstyrelsen Sjælland på grundlag af Natura 2000-plan for N184 Hammeren og Slotslyngen. Et resumé af Natura 2000-planen for området ses i Bilag 3.

Hver kommune er ansvarlig for de dele af handleplanen, der vedrører kommunens geografiske område på land og kommunens kystnære områder. Kommunerne er ansvarlige for, at handleplanerne gennemføres inden udgangen af 2027. Miljøstyrelsen er ansvarlig for at udarbejde en skovhandleplan for de skovbevoksede, fredskovspligtige Natura 2000-arealer med skovhabitatnatur inklusiv arealer nævnt i skovlovens §28 (herfra omtalt som skovbevoksede, fredskovspligtige arealer). Der skal gennemføres en planlægning hvert 12. år. Den aktuelle planperiode er 2022-2033. Miljøstyrelsen er ansvarlig for, at indsatserne på de skovbevoksede, fredskovspligtige arealer gennemføres inden udgangen af år 2033.

Kommunernes handleplan og Miljøstyrelsens skovhandleplan sammenskrives og udmøntes i denne samlede Natura 2000-handleplan.

Offentlige lodsejere, som ejer arealer i Natura 2000-området, kan vælge at gennemføre Natura 2000-planen direkte i egne planer for forvaltningsindsatser (eks. drifts- og plejeplaner). Der udarbejdes ikke handleplan for de offentlige lodsejeres arealer, hvor de selv udarbejder planer for forvaltningsindsatser, hvorfor data fra deres arealer ikke indgår i selve handleplanen men kun fremgår af bilag 1. Naturstyrelsen Bornholm ønsker selv at udarbejde plan for forvaltningsindsats for egne arealer, og resumé af denne plan kan ses i bilag 1. Bornholms Regionskommune ejer en meget lille andel af Natura 2000-området, men har ikke ønsket at udarbejde en egen plan for forvaltningsindsatser, og kommunens arealer indgår derfor i handleplanen.

Ansvarsfordelingen mellem aktører (heriblandt offentlige lodsejere med egne planer for forvaltningsindsatser) tydeliggøres i kapitel 5.

### 2.1 Den lovgivningsmæssige ramme

Den lovgivningsmæssige baggrund for handleplanerne findes i:

- miljømålsloven (lovbekendtgørelse nr. 692 af 26. maj 2023)
- naturbeskyttelsesloven (lovbekendtgørelsen nr. 1392 af 4. oktober 2022)
- bekendtgørelse om kommunalbestyrelsernes Natura 2000-handleplaner (bekendtgørelse nr. 944 af 27. juni 2016)
- bekendtgørelse af lov om skove (lovbekendtgørelse nr. 690 af 26. maj 2023)
- bekendtgørelse om tilvejebringelse af Natura 2000-skovplanlægning (bekendtgørelse nr. 946 af 27. juni 2016)

Det er kommunalbestyrelsen, der er ansvarlig for at gennemføre Natura 2000-planen på de privatejede arealer. Dog er det Miljøstyrelsen, der er ansvarlig for de privatejede, skovbevoksede, fredskovpligtige arealer. Offentlige lodsejere er ansvarlige for at gennemføre Natura 2000-planen på deres egne arealer.

Handleplanen skal ifølge lovgivningen indeholde nedenstående:

- En prioritering af myndighedens forventede forvaltningsindsats i planperioden på baggrund af en opgørelse af behovet for konkrete forvaltningstiltag.
- De forventede initiativer, som myndigheden vil tage for at gennemføre Natura 2000-handleplanen, herunder en plan for interessentinddragelse.

- En oversigt over fordelingen af indsatsen mellem kommunale myndigheder, Miljøstyrelsen og offentlige lodsejere.
- En redegørelse for gennemførelsen af handleplanen for den forudgående 6 års periode (dog 12 års periode for de skovbevoksede, fredskovspligtige arealer), der gør det muligt at vurdere, i hvilket omfang Natura 2000-handleplanen er gennemført for den forudgående periode.

Handleplanen skal ikke omfatte offentligt ejede arealer, hvis der for disse arealer er udarbejdet/udarbejdes en plan for forvaltningsindsatsen, der er i overensstemmelse med de fastsatte mål for naturtilstanden i Natura 2000-planen. Der indsættes et resumé af de offentlige planer i handleplanens bilag.

Handleplanen skal være så konkret, at dens gennemførelse kan vurderes. Dog må handleplanen ikke foregribe det præcise indhold af de aftaler eller afgørelser, der træffes i forhold til den enkelte lodsejer i forbindelse med gennemførelsen af handleplanen.

Handleplanen skal i samspil med vandplanlægningen realisere Natura 2000-planen for så vidt angår vandbehov for de naturtyper, som er direkte afhængige af et vandøkosystem. Natura 2000-planens mål om forbedret vandkvalitet i større søer, vandløb, fjorde og kystvande realiseres gennem indsatsen i vandplanlægningen og skal ikke indgå i Natura 2000-handleplanerne.

## 2.2 Miljøvurdering af handleplanerne

Natura 2000-handleplanerne er en type af planer, som kan være omfattet af krav om miljøvurdering i henhold til Bekendtgørelse af lov om miljøvurdering af planer og programmer og af konkrete projekter (VVM) (lovbekendtgørelse nr. 4 af 3. januar 2023) – herefter refereret til som miljøvurderingsloven.

Ved vurderingen af om en handleplan er omfattet af Miljøvurderingsloven ses på kriterierne i lovens § 8. Erfaringsmæssigt er der en del handleplaner, som ikke vil være omfattet af miljøvurderingsloven. Det afhænger dog i alle tilfælde af det konkrete indhold af handleplanen, og der skal derfor altid foretages en særskilt vurdering for hver plan.

Denne handleplan er blevet vurderet i forhold til, om den er omfattet af miljøvurderingsloven. Det er vurderet, at den ikke er omfattet af miljøvurderingsloven, og at der dermed ikke skal foretages screening eller miljøvurdering af handleplanen.

Der er vurderet på, om handleplanen sætter nye rammer for fremtidige anlægstilladelser, eller om den vurderes at kunne påvirke internationalt udpegede naturbeskyttelsesområder væsentligt jfr. miljøvurderingslovens §8.

Det er myndighedens vurdering, at handleplanen ikke sætter nye rammer for fremtidige anlægstilladelser.

Det er myndighedens vurdering, at handleplanen er undtaget fra habitatdirektivets artikel 6, stk. 3 og dermed fra vurdering efter miljøvurderingsloven, fordi planerne er "direkte forbundet med eller nødvendige for lokalitetens forvaltning" jfr. artikel 6, stk. 3, 1. pkt. Handleplanen anses som direkte forbundet med og nødvendig for Natura 2000-områdets forvaltning.

For samtlige Natura 2000-planer er der foretaget en strategisk miljøvurdering (SMV). Natura 2000-planerne og de tilhørende miljøvurderinger kan findes på Miljøstyrelsens hjemmeside under Natura 2000, tredje generation planer (2022-2027).

### 3. Gennemførelse af Natura 2000-handleplan for sidste planperiode

#### 3.1 Redegørelse for gennemførelse af sidste Natura 2000-handleplan

Handleplanerne for anden planperiode har været gældende siden udgangen af 2017. Kommunen har i den mellemliggende periode arbejdet for at gennemføre den indsats, der blev beskrevet i Natura 2000-planen for planperioden 2016-2021. For de skovbevoksede, fredskovspligtige arealer har Miljøstyrelsen arbejdet for at gennemføre indsatserne, der blev beskrevet i første generation af Natura 2000-planen fra 2010-2015 og videreført i anden planperiode 2016-2021.

Det er muligt at få et samlet overblik over tilskudskompenserede indsatser i Natura 2000-områderne i "Sammenfatning af Natura 2000-planerne 2022-2027" på Miljøstyrelsens hjemmeside<sup>1</sup>.

Nedenstående tabeller viser en oversigt over de realiserede, påbegyndte og planlagte projekter inden for Natura 2000-området.

Langt hovedparten af Natura 2000-område N184 Hammeren og Slotslyngen er ejet af Naturstyrelsen, som selv gennemfører indsatser på egne arealer, og det er derfor kun en lille del af området, som Bornholms Regionskommune er handleplanmyndighed for. Den privatejede del af området er endvidere blevet mindre siden starten af forrige planperiode, idet Naturstyrelsen har købt arealer i området, som tidligere var privatejede.

Bornholms Regionskommune har i anden planperiode 2016-2021 gennemført de indsatser, som fremgår af Tabel 1 herunder.

Tabel 1: Følgende indsatser er finansieret via kommunernes egne midler eller DUT-midler\*.

	<b>Indsats</b>	<b>Kommunalt ejet</b>	<b>Privatejet</b>
<b>Bornholms Regionskommune</b>	Hegning af lysåben natur (ikke habitatnatur)**	-	1,9 ha**

\* Omfatter ikke offentlige arealer, hvor ejeren gennemfører Natura 2000-planen i egne planer for forvaltningsindsatser. Se resumé af plan for forvaltningsindsatserne i bilag 1.

\*\* Det indhegnede areal er et § 3-beskyttet overdrev men er (endnu) ikke kortlagt som en habitatnaturtype. Indsatsen kan derfor betragtes som en indsats for udvidelse af arealet med lysåbne habitatnaturtyper i Natura 2000-området.

Natura 2000-planen for sidste planperiode indeholdt ingen områdespecifikke retningslinjer for arter, og Bornholms Regionskommune har i anden planperiode derfor ikke gennemført eller planlagt nogen specifikke artsplejetiltag udover tiltag for naturtyper.

Indsatser kan være gennemført af private lodsejere med tilskud fra landdistriktsmidler eller anden tilskudsfinansiering. Bornholms Regionskommune har gennemgået GIS-data om tilsagn givet i henhold til Landbrugsstyrelsens tilskudsordninger til bl.a. rydning, forberedelse til afgræsning, græsning/slæt samt hydrologi- og lavbundsprojekter. Bornholms Regionskommune har på baggrund heraf ikke kendskab til, at der er udført tilskudsfinansierede indsatser på privatejede arealer eller ikke skovbevoksede, fredskovspligtige arealer i området, se Tabel 2 herunder.

<sup>1</sup> [Notat \(mst.dk\)](https://mst.dk)



Tabel 2: Følgende indsatser er finansieret gennem landdistriktsmidler eller anden finansiering og gælder arealer, der ikke er skovbevoksede, fredskovspligtige arealer\*.

	Indsats	Kommunalt ejet	Privatejet
<b>Bornholms Regionskommune</b>	- **	-	- **

\* Omfatter ikke offentlige arealer, hvor ejeren gennemfører Natura 2000-planen i egne planer for forvaltningsindsatser. Se resumé af plan for forvaltningsindsatserne i bilag 1.

\*\* Bornholms Regionskommune har ikke kendskab til indsatser finansieret gennem landdistriktsmidler eller anden tilskudsfinansiering på arealer, der ikke er skovbevoksede, fredskovspligtige arealer eller er ejet af Naturstyrelsen.

Skovbevoksede, fredskovspligtige arealer følger en 12 års-cyklus, og første planperiode for disse løber således fra 2010 til 2021. Tabel 3 neden for viser status for de gennemførte eller igangværende indsatser i perioden 2010-2021 beliggende i kortlagt habitatskov inden for Natura 2000-området. Indsatserne er opgjort på indsatstype. Der kan være gennemført flere indsatser på det samme areal, hvorved samme areal kan fremgå flere gange (eksempelvis skovnaturtypebevarende drift og pleje forud for urørt skov, eller forbedring af hydrologi på samme areal, hvor der også er udført skovnaturtypebevarende drift og pleje). Indsatsplanerne for arealerne blev først udgivet i skovhandleplanerne i 2012.

Tabel 3 er baseret på tinglyste indsatser såsom urørt skov, på data fra tilskudsordningerne (beror på tilsagnsdata, hvorfor arealet for indsats kan være overestimeret i forhold til den endelige indsats, idet der altid vil være en vis del af de givne tilsagn, der ikke udnyttes). Der kan være usikkerheder i de indhentede data fra tilskudsordningerne fra 2010-15. Miljøstyrelsen har endvidere indhentet data for gennemførte indsatser i habitatnaturtyper på skovbevoksede fredskovsarealer fra offentlige myndigheder, og anvendt data i det omfang, Miljøstyrelsen har modtaget disse

Tabel 3: Gennemførte indsatser på skovbevoksede, fredskovspligtige arealer. Tallene dækker over perioden 2010-2021

Indsats	Tilskudsfinansiering på private arealer <sup>1</sup> (ha)	Offentlige arealer <sup>2</sup> (ha)	Total (ha)
Forbedring af hydrologi*	0	0	0
Indsatser med henblik på lysåben natur**	0	39	39
Skovnaturtypebevarende drift og pleje***	0	81	81
Urørt skov	0	54	54

<sup>1</sup> Indsatser på private arealer dækker over indsatser, som er tilskudsfinansierede.

<sup>2</sup> Indsatser på offentlige arealer dækker hovedsageligt over indsatser gennemført via lodsejeres egne midler men kan også være dækket af tilskudsordninger.

\* *Forbedring af hydrologi* dækker over lukning af dræn og grøfter samt ophør med vedligeholdelse af afvanding

\*\* *Indsatser for lysåben natur* dækker over græsning, hegning og rydning med henblik på lysåben natur.

\*\*\* *Skovnaturtypebevarende drift og pleje* dækker over flere indsatser, heriblandt sikring af naturtyper, træer til naturligt henfald, naturnær skovdrift, rydning af uønsket opvækst, problemarter og invasive arter samt skovgræsning og foryngelse.

Tabel 4: Følgende Life-projekter er iværksat i området (arealerne for Life-projekter i skovbevoksede, fredskovspligtige arealer indgår også af opgørelsen i Tabel 3)

<b>Naturstyrelsen</b>	LIFE Open Woods – LIFE 18/NAT/DK/000747. Skovene fra Hammerknuden i nord, over Hammersholm til Hammerhus og Slotslyngen i syd indgår i projektet, hvis formål bl.a. er at forbedre naturtilstanden i skovene ved genskabelse af naturlig hydrologi, mere dødt ved samt lysstilling af træer. Projektet forløber i perioden 2019-2027
-----------------------	--

Ud over de ovennævnte indsatser har myndighederne søgt at gennemføre Natura 2000-handleplanen gennem følgende tiltag:

- Miljøstyrelsen har finansieret gratis rådgivning hos Dansk Skovforening for ejere af skovbevoksede, fredskovspligtige arealer i Natura 2000-områderne.

- Som opfølgning på skovlovens anmeldeordning for Natura 2000-områderne er der i flere Natura 2000-områder indgået aftaler med private lodsejere, der er med til at sikre naturindhold og arter på de berørte arealer (LBK. nr. 690 26. maj 2023, §17-19).
- Miljøstyrelsen har arbejdet for relevante støtteordninger for at understøtte implementeringen af Natura 2000-planerne.
- Miljøstyrelsen har udført en opsøgende indsats og har kontaktet nogle private lodsejere med større arealer af privat fredskov og informeret om muligheden for at søge tilskud til indsatser i de private fredskove.

### 3.2 Foreløbig vurdering af gennemførelse af sidste Natura 2000-handleplan

Handleplanen skal ifølge bekendtgørelsen indeholde en redegørelse for gennemførelsen af handleplanen for den forudgående 6 og 12 års periode, der gør det muligt at vurdere, i hvilket omfang Natura 2000-planen for den forudgående periode er realiseret. Vurderingen, af hvorvidt handleplanerne er gennemført i den forudgående periode, er baseret på, om de planlagte indsatser fra sidste handleplan er opfyldt, eller der er udført tilsvarende tiltag.

Bornholms Regionskommune vurderer, at kommunen har gennemført de planlagte indsatser i forrige periode (rydning, græsning og bekæmpelse af invasive arter) på privatejede arealer frem til, at Naturstyrelsen opkøbte de arealer, som indsatserne vedrørte.

Effekten af indsatserne bliver løbende vurderet i det Nationale Overvågningsprogram for Vandmiljø og Natur (NOVANA), som overvåger vandmiljøets og naturens tilstand inden for de områder, der prioriteres i forhold til de politisk fastsatte økonomiske rammer.

## 4. Behov for indsatser

Natura 2000-planen for N184 Hammeren og Slotslyngen, beskriver de konkrete mål for indsatsen.

Det overordnede mål for området er beskrevet i afsnit 3.1 i Natura 2000-planen og de konkrete mål i afsnit 3.2. Generelt gælder for dette område, at den samlede forekomst af naturtyper, arter og fugles levesteder i Natura 2000-området, uanset om de er kortlagt, skal være stabil eller i fremgang, såfremt de naturgivne forhold giver mulighed for det.

Målsætningerne konkretiseres i Natura 2000-planens afsnit 4.1 og 4.2 i form af nogle generelle og områdespecifikke retningslinjer for indsatsprogrammet.

Hovedformålet med indsatserne i perioden 2022-27 er:

1. Fokus på mere naturlige processer og naturens robusthed
2. Sikre og forbedre tilstanden af den eksisterende natur og levesteder
3. Bekæmpe invasive arter

Det områdespecifikke indsatsprogram i Natura 2000-planen for N184 Hammeren og Slotslyngen er:

1. Der gennemføres en grundlæggende indsats på hedearealer med henblik på forbedring af naturtilstanden.
2. Urørt skov (permanent ophør af drift m.v.) kan være en mulighed af hensyn til naturtyper og tilknyttede arter og fugle. Ved udlæg til urørt skov skal der tages hensyn til levesteder for særligt følsomme arter

Indsats til bedring af vandkvaliteten gennemføres som led i vandplanlægningen og havstrategidirektivet, ligesom reduktion af kvælstofdeposition sker gennem husdyrgodkendelsesloven og generelle tiltag til at mindske luftforureningen, og dette er således ikke en del af Natura 2000-planens indsatsprogram.

Indsatsprogrammet i Natura 2000-planerne er afstemt, så den økonomiske ramme og den krævede indsats i planerne passer sammen. Til gennemførelse af planerne stiller staten en række virkemidler til rådighed, ligesom det forudsættes, at kommunerne bidrager økonomisk via de midler, som kommunerne er blevet økonomisk kompenseret for af staten (DUT-midlerne).

På baggrund af Natura 2000-planen har kommunen og Miljøstyrelsen vurderet, at der er behov for nedenstående konkrete forvaltningstiltag. Handleplanmyndigheden skal forsøge at indgå frivillige aftaler med lodsejere om drift. Hvor dette ikke er muligt, skal myndigheden påbyde en bestemt drift, hvis det er nødvendigt for opnåelse af målene i Natura 2000-planen eller for at forhindre forringelse og forstyrrelse.

Offentlige lodsejere kan selv organisere gennemførelse af indsatser på egne arealer.

Tabel 5: Behov for indsatser for naturtyperne\*

Forventede indsatser		Skøn over behov:		
		Igangværende indsats	Ny indsats	Samlet behov for indsats
Lysåbne naturtyper	-**	-	-	-
Skovnaturtyper uden fredskovspligt	-**	-	-	-
Skovnaturtyper med	Skovnaturtypebevarende drift og pleje	-	-	Op til 2,8 ha

<b>fredskovspligt***</b>	<b>Urørt skov****</b>	0 ha	-	Op til 2,8 ha
--------------------------	-----------------------	------	---	---------------

\* Omfatter ikke offentlige arealer, hvor ejeren gennemfører Natura 2000-planen i egne planer for forvaltningsindsatser. Se resumé af plan for forvaltningsindsatserne i bilag 1.

\*\* Der er ikke kortlagt lysåbne habitatnaturtyper eller skovnaturtyper uden fredskovspligt uden for arealer ejet af Naturstyrelsen.

\*\*\* Indsatser planlagt for skovnaturtyper med fredskovspligt vises udelukkende som et samlet behov for indsatser med undtagelse af urørt skov, hvor igangværende indsatser også vises. Skovnaturtypebevarende drift og pleje dækker over flere indsatser. Da der kan være overlap mellem indsatstyper, og da der efter afslutning af én type indsats kan være behov for at gentage indsatstypen, er behovet for indsatser vurderet samlet.

\*\*\*\* Igangværende indsats for urørt skov omfatter al tinglyst urørt skov til og med 2021. Tinglyst urørt skov anses i denne sammenhæng som en varig igangværende indsats.

Det er en del af indsatsprogrammet, at der skal gennemføres en grundlæggende indsats på hedearealer. Der er i området ikke nogen privatejede hedearealer, idet hedearealer i området alene er kortlagt på Naturstyrelsens areal. Indsatser for hedearealer fremgår derfor ikke af handleplanen men alene af Bilag 1.

### Arter

Arterne stor vandsalamander og vandrefalk er på udpegningsgrundlaget for området. Der er i Natura 2000-planen ingen områdespecifikke retningslinjer for arter på udpegningsgrundlaget og dermed ikke krav om nogen specifikke artsplejetiltag udover tiltag for naturtyper. Bornholms Regionskommune har ikke planlagt artsplejetiltag ud over tiltag for de søer, som er kortlagt som levested for arter på udpegningsgrundlaget, se Tabel 6 herunder.

Tabel 6: Behov for indsatser for arter udover indsatser for naturtyper. Tabellen viser kun indsatser for arter på lysåbne naturtyper, søer og skovnaturtyper uden fredskovspligt\*

Forventede indsatser	Skøn over behov:		
	Igangværende indsats	Ny indsats	Samlet behov for indsats
Restaurering af vandhuller	0 stk.	Op til 1 stk.**	Op til 1 stk.**

\* Omfatter ikke offentlige arealer, hvor ejeren gennemfører Natura 2000-planen i egne planer for forvaltningsindsatser. Se resumé af plan for forvaltningsindsatserne i bilag 1.

\*\* Opgjort som antal søer, som er kortlagt som levested for stor vandsalamander, og som har et tilstandsindex og/eller strukturindex på over 2, hvilket betyder, at tilstanden ikke er god/høj.

## 5. Indsatser fordelt på aktører

Grundlæggende er ansvaret fordelt, så kommunerne er ansvarlig myndighed på alle arealer i kommunen undtagen de skovbevoksede fredskovspligtige arealer.

Miljøstyrelsen er ansvarlig myndighed for de skovbevoksede fredskovspligtige arealer. Det gælder dog, at kommunerne er ansvarlige for de arealer i fredskov, der er beskyttet efter §3 i naturbeskyttelsesloven.

Myndighederne er ansvarlige, jfr. ovenstående fordeling, for gennemførelse af handleplanen undtagen for offentlige arealer, hvor lodsejer selv er ansvarlig for at gennemføre handleplanen. De fleste indsatser er geografisk bestemt, hvorved den nævnte myndigheds- og arealdeling er gældende. Det er muligt at finde relevante Natura 2000-geodata i [MiljøGIS](#)<sup>2</sup>. Endvidere kan overvågningsdata fra NOVANA-programmet tilgås via [Danmarks Miljøportal](#)<sup>3</sup> og i Natura 2000-basisanalyserne. Hver myndighed eller lodsejer er ligeledes ansvarlige for de arter på udpegningsgrundlaget, som ikke er geografisk fordelt på baggrund af overvågningsdata, inden for deres respektive myndighedsområde eller egne arealer.

Det områdespecifikke indsatsprogram for Natura 2000-område N184 Hammeren og Slotslyngen retter sig mod naturtyper (hede og skov), og ansvaret for indsatserne er derfor geografisk bestemt ud fra naturtypernes placering og ejerforhold.

I tabellen neden for ses fordelingen af Natura 2000-områdets arealer fordelt ud på aktører.

Tabel 7: Fordeling af naturtypearealer på aktører

	Naturtype	Handleplanmyndighed		Offentlige lodsejere, der planlægger selv
		Bornholms Regionskommune	Miljøstyrelsen	Naturstyrelsen
<b>Lysåbne naturtyper</b>	Våd hede (4010)	-	-	1,8 ha
	Tør hede (4030)	-	-	64,1 ha
	Hængesæk (7140)	-	-	<0,1 ha
	Surt overdrev (6230)	-	-	24,2 ha
	Indlandsklippe (8220)	-	-	27,9 ha
	Tidvis våd eng (6410)	-	-	1,8 ha
	Kystklint/klippe (1230)	-	-	15,4 ha
	Kildevæld (7220)	-	-	0,1 ha
	Enekrat (5130)	-	-	19,3 ha
	Strandeng (1330)	-	-	0,4 ha
	Kalkoverdrev (6210)	-	-	4,8 ha

<sup>2</sup> <https://miljoegis.mim.dk/spatialmap?profile=natura2000planer3-2022>

<sup>3</sup> <https://www.miljoportal.dk/>

	Revling-indlandsklit (2320)	-	-	3,6 ha
<b>Søer over 5 ha</b>	-	-	-	-
<b>Søer under 5 ha</b>	Næringsrig sø (3150)	1 stk. (<0,1 ha)	-	13 stk. (1,7 ha)
	Søbred med småurter (3130)	-	-	7 stk. (1,2 ha)
<b>Skovnaturtyper uden fredskovspligt</b>	Ege-blandskov (9160)	-	-	0,6 ha
	Stilk-egekrat (9190)	-	-	5 ha
<b>Skovnaturtyper med fredskovspligt</b>	Bøg på mor (9110)	-	2 ha	10 ha
	Bøg på muld (9130)	-	0 ha	6 ha
	Ege-blandskov (9160)	-	0 ha	104 ha
	Stilkege-krat (9190)	-	-	35 ha
	Skovbevokset tørvemose (91D0)	-	-	1 ha
	Elle- og askeskov (91E0)	-	1 ha	1 ha

## 6. Prioritering af den forventede indsats

Natura 2000-planerne 2022-2027 har især fokus på en naturforvaltning, hvor man gør brug af naturens egne dynamikker. Samtidig fastholdes en række indsatser, der er kendt fra de gældende planer.

Hovedformålene med indsatserne i tredje planperiode (2022-2027) er:

- 1. Fokus på mere naturlige processer og naturens robusthed**
  - 1.1. der er øget fokus på en mere naturnær forvaltning med fokus på at sikre sammenhæng i naturen og mere naturlige dynamikker i Natura 2000-områderne
  - 1.2. der arbejdes for at udvide arealet med urørt skov
  - 1.3. der er fokus på tiltag mod klimaforandringer og dermed områdernes robusthed over for pludselige hændelser
- 2. Sikre og forbedre tilstanden af den eksisterende natur og levesteder hvilket bl.a. er i overensstemmelse med 'brandmandens lov' og EU's biodiversitetsstrategi 2030**
  - 2.1. fortsætte arbejdet med at sikre naturtilstanden f.eks. ved naturpleje på plejekrævende arealer
  - 2.2. fortsætte arbejdet med at afsøge behovet for og udlægge forstyrrelsesfrie zoner bl.a. til gavn for trækfugle, marine naturtyper og havpattedyr
  - 2.3. fokus på indsatser, der gavner truede arter og fugle
  - 2.4. fortsætte arbejdet med at afsøge behovet for at regulere fiskeri i beskyttede områder
- 3. Bekæmpe invasive arter**
  - 3.1. fortsætte arbejdet med at bekæmpe invasive arter

Prioriteringen af den forventede forvaltningsindsats i planperioden er sket på baggrund af opgørelsen af behovet for konkrete indsatser (se kapitel 4). Den nedenstående prioritering afspejler således den forventede tidsfølge af indsatsen i forbindelse med de konkrete forvaltningstiltag.

Bornholms Regionskommune vil prioritere at kontakte private ejere af arealer med søer kortlagt som levesteder i området med henblik på en dialog om en for naturtyperne hensigtsmæssig drift og pleje.

Miljøstyrelsen vil for de skovbevoksede, fredskovspligtige arealer kontakte private ejere af habitatskovsarealer større end 20 ha med henblik på at informere om muligheden for en mere skovnaturtypebevarende drift, tiltag for arter og muligheden for at udlægge til urørt skov.

Miljøstyrelsen vil fortsat prioritere at indgå i relevante LIFE-projekter nye som gamle.

## 7. Forventede initiativer og plan for interessentinddragelse

Det er Bornholms Regionskommunes og Miljøstyrelsens hensigt at planlægge og udføre projekterne som vist i nedenstående Tabel 8, og i den forbindelse tager myndighederne en række initiativer for at inddrage lodsejere og andre interessenter i projekterne.

Tabel 8 viser myndighedernes plan for interessentinddragelse. Der kan ske ændringer, hvis det ønskes af lodsejerne, eller hvis andre forhold taler for det.

Tabel 8. Forventet plan for interessentinddragelse

Projekt navn	Initiativ	Tidsplan	Myndighed
Møder med Grønt Dialogforum	Bornholms Regionskommune afholder møder med Grønt Dialogforum og vil, når det er relevant eller efterspørges, sætte emnet på dagsordenen med henblik på at orientere om og drøfte indsatser.	Hele planperioden	Bornholms Regionskommune
Kontakt til private ejere af lysåbne habitatnaturtyper og/eller søer.	Kontakt til private lodsejere med orientering om naturværdier, dialog om hensigtsmæssig drift og pleje samt orientering om eventuelle muligheder for tilskud til indsatsen.	I løbet af planperioden	Bornholms Regionskommune
Kontakt til ejere af skovbevoksede fredskovspligtige habitatskovsarealer	Miljøstyrelsen kontakter skovejere med mere end 20 ha skovhabitatarealer og orienterer om muligheder for tilskud.	I løbet af planperioden	Miljøstyrelsen
Vejledning om mulige tiltag i skovhabitatnatur	Miljøstyrelsen understøtter en vejledningstjeneste <sup>1</sup> til de private skovejere, hvor de kan søge gratis råd og vejledning omkring skovhabitatnatur.	Hele planperioden	Miljøstyrelsen
Møder med Grønt Fremdriftsforum	Miljøstyrelsen afholder møder med Grønt Fremdriftsforum og vil sætte emnet på dagsordenen, når det er relevant eller efterspørges.	Hele planperioden	Miljøstyrelsen

<sup>1</sup> Dette varetages for nuværende af Dansk Skovforening.

Det forventes, at Natura 2000-handleplanerne kan gennemføres ad frivillighedens vej, og derfor er det i mange tilfælde ikke på nuværende tidspunkt muligt at beskrive, hvornår projekterne fysisk bliver udført. Kommunen og Miljøstyrelsen vil i hvert enkelt tilfælde sørge for, at relevante interessenter bliver inddraget.



## Bilag 1: Resumé af offentlige lodsejeres planer for forvaltningsindsatser

Det gælder, at såfremt en offentlig myndighed som grundejer beslutter selv at udarbejde forvaltningsplaner, driftsplaner mv. i overensstemmelse med Natura 2000-planen, skal et resumé af den enkelte plan med beskrivelse af forvaltningsindsatsen indsendes til de berørte myndigheder senest 9 måneder efter Natura 2000-planens offentliggørelse jf. Bekendtgørelse om kommunalbestyrelsernes Natura 2000-handleplaner (BEK nr. 944 af 27/06/2016) §5 stk. 2 samt Bekendtgørelse om tilvejebringelse af Natura 2000-skovplanlægning (BEK nr. 946 af 27/06/2016) §15 stk. 2.

### Sammenfatning af plejeplan for Naturstyrelsens arealer i Natura 2000- område N184 Hammeren og Slotslyngen

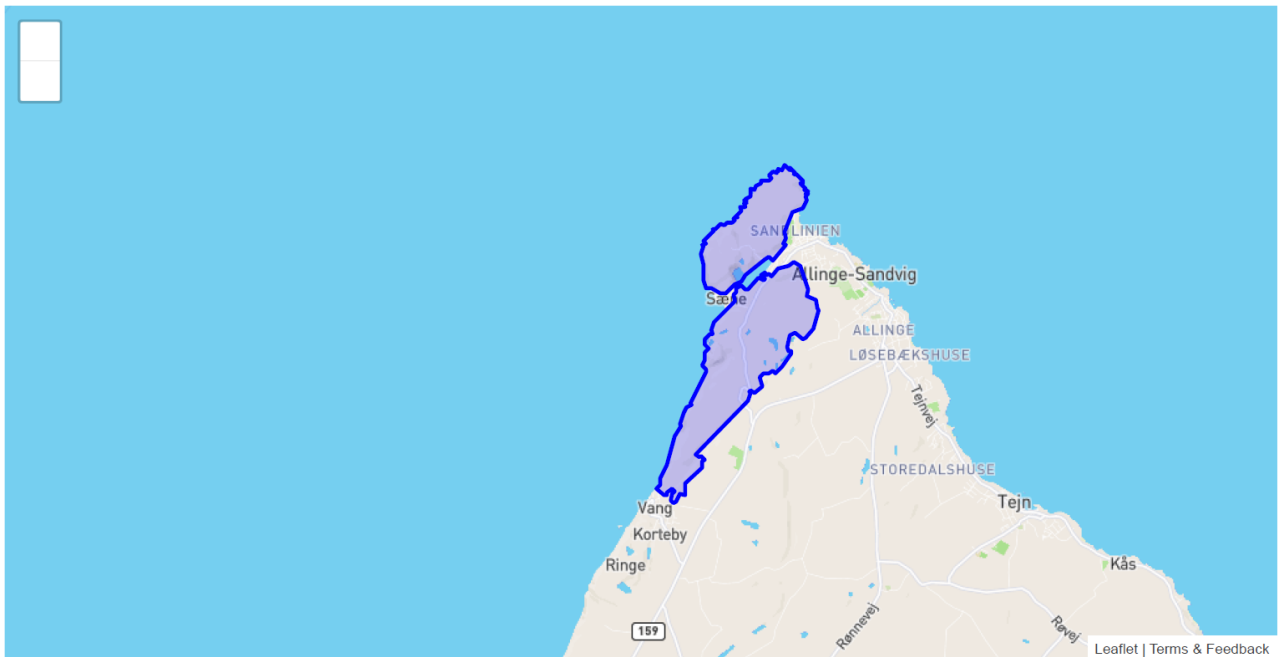
Det er muligt at finde den samlede plan for forvaltningsindsats på Naturstyrelsens hjemmeside: <https://naturstyrelsen.dk/drift-og-pleje/natura-2000-plejeplaner/>. Plejeplanen omfatter foruden denne sammenfatning en kortudstilling af de planlagte indsatser. I kortudstillingen er det muligt at finde information om de planlagte indsatser for de enkelte kortlagte naturtyper samt arter.

Naturstyrelsen har, jf. §5 i BEK nr 944 af 27/06/2016 og §15 i BEK nr 946 af 27/06/2016, som offentlig grundejer besluttet selv at udarbejde plejeplaner for Naturstyrelsens arealer indenfor N2000 området i overensstemmelse med Natura 2000-planen for området.

### Beskrivelse af området

Natura 2000-område N184 har et areal på 557,1 ha, heraf ejer Naturstyrelsen 526,4 ha. Størstedelen af området er terrestrisk, mens ca. 1 ha udgøres af en smal stribe havareal langs klippekysten. Området strækker sig fra nordspidsen af Bornholm ned langs vestkysten mod Vang. Natura 2000-området er specielt udpeget for at beskytte indlandsklipper og havgrotter, naturtyper der i Danmark kun findes på Bornholm. Derudover er der i området en stor repræsentation af naturtyperne enekrat og kystklint/klipper, hvor sidstnævnte her består af klipper modsat i resten af landet hvor det er kystklint. På kystklipperne yngler vandrefalken, som efter at have været forsvundet fra Danmark i starten af 1970'erne nu jævnlige yngler her. Området er karakteriseret ved mosaikker af hede, overdrev, klipper og ene samt blandet egeskov og mindre arealer med bøgeskov, skovbevokset tørvemose og elle-askeskov. Langs med kysten findes små værdifulde strandenge og våde enge mellem klipperne. Nordpå hæver Hammerknuden sig som en kæmpe granitknold højt over havets overflade. I den sydligste del af området findes Slotslyngen, som tidligere var en del af den bornholmske højlyng. I midten af området ligger Hammershus. Hammerhusklippen er en unik botanisk perle. Der er igennem tiden observeret mere end 600 forskellige planter, hvilket svarer til godt 1/3 af de planter, der er fundet på Bornholm. Klippen adskiller sig væsentligt fra naboklipperne, fordi den har mange forskellige plantesamfund på grund af bl.a. en næringsfattig tør sydskrænt, mørk og fugtig nordskrænt, kalkrigt overdrev mod vest og næringsrige dalsænkninger. Derudover har området været afgræsset i århundreder. Den menneskelige aktivitet i området, har gennem tiden også bidraget væsentligt til, at så mange planter kan findes på så lille et område.

Mennesket indførte i middelalderen mange læge- eller krydderplanter. Mange af dem findes stadig i området i dag.



**Tabel A: Kortlagte naturtyper på Naturstyrelsens arealer i Natura 2000-området**

Skovnaturtyper	Areal [ha]
91E0 - Elle- og Askeskove	1.4
91D0 - Skovbevokset tørvemose	1.2
9110 - Bøg på mor	10.4
9130 - Bøg på muld	5.9
9160 - Ege-blandskov	104.7
9190 - Stilk-egekrat	39.9

Lysåbne naturtyper	Areal [ha]
1230 - Kystklint/klippe	15.4
1330 - Strandeng	0.4
2320 - Revling-indlandsklit	3.6
3130 - Søbred med småurter	1.2
3150 - Næringsrig sø	1.6
4010 - Våd hede	1.8
4030 - Tør hede	64.1
5130 - Enekrat	19.3
6210 - Kalkoverdrev	4.8
6230 - Surt overdrev	24.2
6410 - Tidvis våd eng	1.8
7140 - Hængesæk	< 0.1
7220 - Kildevæld	0.1
8220 - Indlandsklippe	27.9

Arter på udpegningsgrundlaget fremgår ikke af ovenstående tabel. Der henvises derimod til N2000 planen for området.

## Planlagte indsatser

I det følgende angives Naturstyrelsens planlagte indsatser for naturtyperne på udpegningsgrundlaget. Indsatserne er beskrevet i nedenstående tabeller og suppleret med forklarende tekst.

I tabellerne skelnes mellem "Eksisterende indsats" og "Ny indsats". "Eksisterende indsats" anvendes, hvor den pågældende indsats allerede er omfattet af den eksisterende arealforvaltning, eller hvor det fremgår af eksisterende driftsplaner og lignende, at indsatsen vil blive gennemført i plejeplanperioden. "Ny indsats" omfatter de indsatser, der alene gennemføres for at opfylde målene i N2000-planerne for 2022 - 2027.

**Tabel B: Planlagte indsatser for naturtyperne på Naturstyrelsens arealer i Natura 2000-området**

<b>Indsatser - Skovnaturtyper (planperiode 2022-2033)</b>	<b>Eksisterende indsats [ha]</b>	<b>Ny indsats [ha]</b>	<b>Samlet behov for indsats [ha]</b>
Andre biodiversitetsfremmende tiltag	15.3		15.3
Græsningsskov	157.2		157.2
Urørt skov	46.6		46.6
Urørt skov med naturgenopretningsaktivitet	116.8		116.8
Veteranisering	15.3		15.3

<b>Indsatser - Lysåbne naturtyper (planperiode 2022-2027)</b>	<b>Eksisterende indsats [ha]</b>	<b>Ny indsats [ha]</b>	<b>Samlet behov for indsats [ha]</b>
Afbrænding	9.0	0.2	9.2
Andre aktiviteter til gavn for lysåbne naturtyper	1.6	0.2	1.8
Anden indsats mhp. forbedret hydrologi/vandkvalitet	1.9		1.9
Bekæmpelse af andre problem- og uønskede arter	6.9		6.9
Bekæmpelse af invasive arter	0.7		0.7
Græsning	165.3	0.5	165.7
Hegning	165.3	0.5	165.7
Rydning af opvækst	10.2	0.2	10.4
Slåning - d.v.s. uden fjernelse af det afslåede	0.7		0.7

Ovenstående tabel udstiller Naturstyrelsens planlagte indsatser i planperioden. Indsatserne er planlagt med ophæng i målsætninger og retningslinjer fra den overordnede N2000 plan, som rækker ud over den enkelte planperiode, mens indsatserne forventes udmøntet indenfor planperioden.

Formålet med indsatserne er at sikre og forbedre forholdene for områdets habitatnaturtyper og truede arter, samt at fremmemulighederne for gunstig bevaringsstatus for arter og habitatnaturtyper. Det gøres ved bl.a. at samle, forbinde og udvidegræsningsskove, så det biologiske samspil mellem skovpartier og lysninger fremmes. Der vil også blive foretaget rydning af opvækst og ringning af større træer på og omkring hængesæk samt omkring vandhuller, da flere forekomster er i moderat tilstand pga. tilgroning. Derudover vil der blive afbrændt hede for forynge og sikre tør hede, og der vil blive foretaget rydning af opvækst og

ringning af større træer i enekrat for at sikre arealer med habitatnaturtypen og fremme deres bevaringsstatus til gunstig. I bevoksninger som er udlagt til urørt skov i 1994 vil der blive veteraniseret og lysstillet træer. På Hammerknuden vil bekæmpelse af rynket rose og gyvel være i fokus. I Natura 2000-planerne er der samlet set et større fokus på mere naturlige processer. En målsætning i Natura 2000-plejeplanen er derfor sikring af naturlig dynamik og variation. En indsats under denne målsætning er naturgenopretning mhp. urørt skov. Dele af området er udpeget som urørt skov. Områder udlagt til urørt skov med en forudgående naturgenopretning forvaltes med et mål om at sikre de bedst mulige rammer for en selvstående og selvforvaltende natur, hvor det er naturlig dynamik og naturlige processer, der skaber de rette forhold og levesteder for skovnaturen, og hvor biodiversiteten fremmes og understøttes. Generelt sigtes der efter at opnå en tilstand, hvor der er mindst muligt behov for aktiv naturforvaltning. Dog vil opsyn med og vedligehold af hegninger med store græssende pattedyr kræve løbende vedligehold, ligesom det f.eks. kan blive nødvendigt at bekæmpe invasive arter, sikre vedvarighed i mængden afdødt ved, sikre tilgængelighed for skovens brugere, samt pleje f.eks. fortidsminder og Natura 2000-habitatnaturtyper. Naturgenopretningsperioden, med f.eks. udtag af ikke-hjemmehørende træer, genopretning af naturlig hydrologi og skovgræsning, vil typisk være op til 6 år og 25 år fra den konkrete forvaltningsplans start i hhv. løvskove og nåletræsplantager.

### **Tabel C: Udvikling mod ny kortlagt naturtype**

Der planlægges ikke for udvikling af nye naturtyper i indeværende planperiode. Derfor vises Tabel C ikke.

### **Tabel D: Planlagte indsatser for arter, udover indsatser for naturtyper på lysåbne naturtyper og skovnaturtyper på Naturstyrelsens arealer i Natura 2000-området**

Plejen af områdets naturtyper vil samtidig tilgodese en række arter på udpegningsgrundlaget. Herudover planlægger Naturstyrelsen en særlig indsats for arterne, der fremgår af tabel D.

Habitatområde: nr. 160 Hammeren og Slotslyngen

Art	Planlagte indsatser	Eksisterende indsats	Ny indsats
Stor vandsalamander	Sikring af levesteder i øvrigt	Ja	

For stor vandsalamander vil der blive foretaget rydning af opvækst og ringning af større træer omkring vandhuller. Denne indsats vil øge lysindfaldet til vandfladen og dermed bevare og fremme vandhullerne som egnede levesteder for arten. Vandrefalk yngler på stejlklipperne ved kysten, og deres levesteder vurderes at være godt sikret pga. utilgængelighed. Derfor er der ikke planlagt tiltag specifikt for arten.

### **Opsummering**

Den samlede indsats for naturtyper og arter på Naturstyrelsens arealer forventes hermed at understøtte de i Natura 2000-planen fastsatte mål for naturtilstanden.

## Redegørelse for indsatsen i den forgangne plejeplansperiode

For de lysåbne naturtyper og arter på udpegningsgrundlaget omhandler denne redegørelse planperioden 2016-2021. For skovnaturtyper perioden 2010-2021.

Nedenstående tabeller viser en oversigt over planlagte og gennemførte aktiviteter på Naturstyrelsens arealer inden for Natura 2000-område N184 Hammeren og Slotslyngen

**Table E: Status for gennemførelse af aktiviteter for seneste planperiode fordelt på naturtyper og art**

Skovnaturtyper (planperiode 2010-2021)	Indsats	Areal [ha]
9110 - Bøgeskove på morbund uden kristtorn	Bevarelse af 3-5 store træer pr. ha til henfald	8.8
9130 - Bøgeskove på muldbund	Bevarelse af 3-5 store træer pr. ha til henfald	5.5
9160 - Egeskove på mere eller mindre rig, ofte vandlidende jordbund	Urørt skov	54.1
9160 - Egeskove på mere eller mindre rig, ofte vandlidende jordbund	Bevarelse af 3-5 store træer pr. ha til henfald	92.3
9160 - Egeskove på mere eller mindre rig, ofte vandlidende jordbund	Ingen jordbearbejdning	43.0
9160 - Egeskove på mere eller mindre rig, ofte vandlidende jordbund	Græsningsskov	37.3
9160 - Egeskove på mere eller mindre rig, ofte vandlidende jordbund	Bevarelse af mindst 5 store træer pr. ha til henfald	43.0
9998 - Skovbevoksede tørvemoser	Urørt skov	0.8
9999 - Elle- og askeskove ved vandløb, søer og væld	Ingen jordbearbejdning	1.3
9999 - Elle- og askeskove ved vandløb, søer og væld	Græsningsskov	0.4
9999 - Elle- og askeskove ved vandløb, søer og væld	Bevarelse af mindst 5 store træer pr. ha til henfald	1.3

Lysåbne naturtype (planperiode 2016-2021)	Indsats	Areal [ha]
1230 - Kystklint/klippe	Bekæmpelse af andre problemarter	5.9
1230 - Kystklint/klippe	Græsning	9.7
1230 - Kystklint/klippe	Bekæmpelse af invasive arter	7.2
1330 - Strandeng	Rydning af opvækst	0.4
1330 - Strandeng	Bekæmpelse af andre problemarter	0.5
1330 - Strandeng	Græsning	0.6
1330 - Strandeng	Bekæmpelse af invasive arter	0.2
2320 - Revling-indlandsklit	Græsning	3.7
4010 - Våd hede	Bekæmpelse af andre problemarter	1.5
4010 - Våd hede	Græsning	1.5
4030 - Tør hede	Afbrænding	17.6
4030 - Tør hede	Rydning af opvækst	3.6
4030 - Tør hede	Græsning	48.3
5130 - Enekrat	Græsning	10.3
6210 - Kalkoverdrev	Rydning af opvækst	1.0
6210 - Kalkoverdrev	Græsning	4.6
6230 - Surt overdrev	Slåning - dvs. uden fjernelse af det afslåede	< 0.1
6230 - Surt overdrev	Bekæmpelse af andre problemarter	1.0
6230 - Surt overdrev	Græsning	13.8

Lysåbne naturtype (planperiode 2016-2021)	Indsats	Areal [ha]
6410 - Tidvis våd eng	Bekæmpelse af andre problemarter	0.7
6410 - Tidvis våd eng	Græsning	2.9
6410 - Tidvis våd eng	Bekæmpelse af invasive arter	0.3
7140 - Hængesæk	Rydning af opvækst	< 0.1
8220 - Indlandsklippe	Slåning - dvs. uden fjernelse af det afslæde	0.6
8220 - Indlandsklippe	Rydning af opvækst	2.3
8220 - Indlandsklippe	Græsning	33.5
9997 - Ikke specificeret	Græsning	4.7

**Tabel F: Oversigt over ikke-planlagte indsatser, der er gennemført, og som gavner arter eller naturtyper på udpegningsgrundlaget.**

Lysåbne naturtype (planperiode 2016-2021)	Indsats	Areal [ha]
1230 - Kystklint/klippe	Bekæmpelse af invasive arter	0.2
1330 - Strandeng	Bekæmpelse af invasive arter	0.1
2320 - Revling-indlandsklit	Bekæmpelse af andre problem- og uønskede arter	0.7
4030 - Tør hede	Bekæmpelse af invasive arter	0.2
4030 - Tør hede	Bekæmpelse af andre problem- og uønskede arter	3.6
8220 - Indlandsklippe	Bekæmpelse af invasive arter	< 0.1
8220 - Indlandsklippe	Bekæmpelse af andre problem- og uønskede arter	0.9
8220 - Indlandsklippe	Rydning af opvækst	0.6



Skovnaturtyper (planperiode 2010-2021)	Indsats	Areal [ha]
9110 - Bøgeskove på morbund uden kristtorn	Urørt skov	8.8
9110 - Bøgeskove på morbund uden kristtorn	Græsningsskov	0.0
9130 - Bøgeskove på muldbund	Urørt skov	5.5
9130 - Bøgeskove på muldbund	Græsningsskov	0.0
9160 - Egeskove på mere eller mindre rig, ofte vandlidende jordbund	Urørt skov	29.8
9160 - Egeskove på mere eller mindre rig, ofte vandlidende jordbund	Græsningsskov	0.0
9999 - Elle- og askeskove ved vandløb, søer og væld	Urørt skov	0.9
9999 - Elle- og askeskove ved vandløb, søer og væld	Græsningsskov	0.0

**Table G: Oversigt over indsatser der ikke er gennemført**

Lysåbne naturtype (planperiode 2016-2021)	Indsats	Areal [ha]
1230 - Kystklint/klippe	Bekæmpelse af invasive arter	2.1
4030 - Tør hede	Afbrænding	8.4
6230 - Surt overdrev	Rydning af opvækst	0.1
6410 - Tidvis våd eng	Bekæmpelse af andre problemarter	1.3
7140 - Hængesæk	Rydning af opvækst	< 0.1

Manglende gennemførelse af bekæmpelse af problemart på tidvis våd eng skyldes på Hammerknuden, at gyvel nogen steder er blevet bekæmpet med slåning. Det har dog vist sig, at slåning er en uhensigtsmæssig bekæmpelsesmetode, da gyvel ved slåning begynder at buske ud og derved skygger mere af jordoverfladen samtidig med, at den forynges og ikke udpines ved slåning, hvilket resulterer i et uendeligt slåningsarbejde. Slåning har været kombineret med græsning, hvilket hellere ikke har kunne bekæmpe gyvel. Derfor er gyvel fortsat et stigende problem. Hvor den er tidligere er bekæmpet med slåning fortsættes dette. På andre steder, hvor der ikke er foretaget bekæmpelse af gyvel, er strategien ændret til, at den efterlades til naturligt henfald og død. Manglende bekæmpelse på Hammersholmengen skyldes, at ørnebregne holdes i skak med græsning, og at bekæmpelse derfor ikke er vurderet nødvendigt. Manglende bekæmpelse af invasiv art skyldes fejl i afrapportering. Rynket rose er bekæmpet alle steder og indsatsen fortsættes i 3. planperiode for fortsat at holde den nede. Manglende rydning af opvækst på hængesæk og surt overdrev er ikke blevet prioriteret i 2. planperiode, men planlægges gennemført i 3. planperiode. Manglende afbrænding af tør hede er ikke gennemført primært af sikkerhedsmæssige årsager, da det er vurderet, at det ikke er muligt at afbrænde arealet uden bistand fra

Beredskabsstyrelsen. Afbrændingen er svær at styre pga. meget stejlt terræn, tyk hedelyng og tætte enekrat. Planlægges gennemført i 3. planperiode.

### **Opsummering**

Med baggrund i ovenstående redegørelse for indsatser i den forgangne planperiode kan Naturstyrelsen konkludere, at de planlagte aktiviteter overvejende er gennemført for Naturstyrelsens arealer. Udover de planlagte indsatser er yderligere ikke-planlagte indsatser gennemført jf. tabel F. Samlet har disse indsatser bidraget positivt til opfyldelse af Natura 2000-planens målsætninger.

## **Miljøvurderingsloven, habitatdirektivet og plejeplanen**

For samtlige Natura 2000-planer er der foretaget en strategisk miljøvurdering (SMV). Natura 2000-planerne og de tilhørende miljøvurderinger kan findes på Miljøstyrelsens hjemmeside under Natura 2000, tredje generation planer (2022-2027).

Natura 2000-plejeplanerne er en type af planer, som kan være omfattet af krav om miljøvurdering i henhold til Bekendtgørelse af lov om miljøvurdering af planer og programmer og af konkrete projekter (VVM) (lovbekendtgørelse nr. 4 af 3. januar 2023) – herefter refereret til som miljøvurderingsloven.

Ved vurderingen af om en plejeplan er omfattet af miljøvurderingsloven ses på kriterierne i lovens § 8. Erfaringsmæssigt er der en delplejeplaner, som ikke vil være omfattet af miljøvurderingsloven. Det afhænger dog i alle tilfælde af det konkrete indhold af plejeplanen, og der skal derfor altid foretages en særskilt vurdering for hver plan.

Denne plejeplan er blevet vurderet i forhold til, om den er omfattet af miljøvurderingsloven. Det er vurderet, om plejeplanen fastsætter nye rammer for fremtidige anlægstilladelser, eller om den vurderes at kunne påvirke internationalt udpegede naturbeskyttelsesområder væsentligt jfr. miljøvurderingslovens § 8. Det er Naturstyrelsens vurdering, at plejeplanen ikke fastsætter nye rammer for fremtidige anlægstilladelser til projekter omfattet af lovens bilag 1 eller 2 og dermed ikke er omfattet af krav om miljøvurdering.

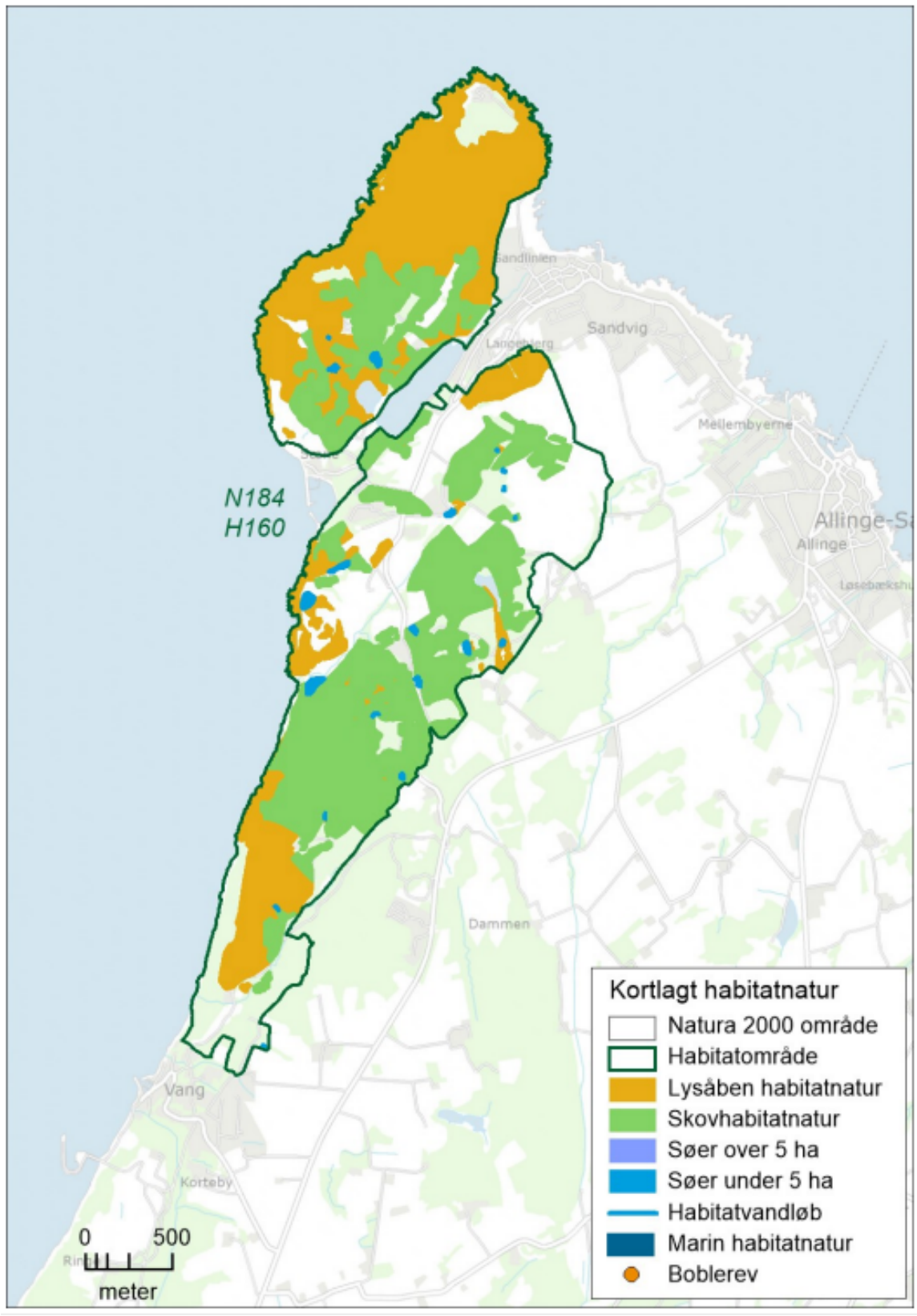
Denne plejeplan for Natura 2000-område 184 Hammeren og Slotslyngen omfatter indsatserne beskrevet i afsnittet planlagte indsatser. De planlagte indsatser forventes gennemført med det formål at understøtte bevaringsmålsætningerne for hhv. arter og naturtyper på udpegningsgrundlaget.

I denne plejeplan planlægges der ikke gennemført aktiviteter med henblik på at udvikle naturtyper på bekostning af andre naturtyper.

Det er Naturstyrelsens vurdering, at plejeplanen er undtaget fra habitatdirektivets artikel 6, stk. 3 og dermed fra vurdering efter miljøvurderingsloven, fordi planerne er "direkte forbundet med eller nødvendige for lokalitetens forvaltning" jfr. artikel 6, stk. 3, 1. pkt. Plejeplanen anses således som direkte forbundet med og nødvendig for Natura 2000-områdets forvaltning.

## Bilag 2: Kortbilag

Herunder er indsat kortbilag med afgrænsning af Natura 2000-området og kortlagte habitatnaturtyper. Kortet er hentet fra Natura 2000-basisanalyse 2022-2027, revideret udgave for Hammeren og Slotslyngen (rapporten kan ses på [Miljøstyrelsens hjemmeside](#)).



## Bilag 3: Sammendrag af den statslige Natura 2000-plan og basisanalyse 2022-2027

Fra Natura 2000-plan 2022-2027 for Natura 2000-område N184 Hammeren og Slotslyngen (rapporten kan ses på [Miljøstyrelsens hjemmeside](#)).

Natura 2000-området Hammeren og Slotslyngen har et samlet areal på 557 ha, hvoraf størstedelen er terrestrisk, mens ca. 1 ha udgøres af en smal stribe havareal langs klippekysten. Området er udpeget som habitatområde H160 Hammeren og Slotslyngen og fuglebeskyttelsesområde F116 Hammeren og Slotslyngen. Ca. 95 % af arealet er statsejet. Betydelige dele af Natura 2000-området består, især mod nord, af større og mindre fredede områder.

Natura 2000-området er specielt udpeget for at beskytte indlandsklipper (8220) og havgrotter (8330), naturtyper der i Danmark kun findes på Bornholm. Området er endvidere det eneste danske Natura 2000-område med havgrotter (8330) på udpegningsgrundlaget. Derudover er der i området en stor repræsentation af naturtyperne enekrat (5130) og kystklint/klipper (1230), hvor sidstnævnte her består af klipper modsat i resten af landet, hvor det er kystklint. Begge disse naturtyper samt indlandsklipperne (8220) forekommer i dette område med mere end 5 % af det samlede areal for naturtyperne i den kontinentale biogeografiske region.

På kystklipperne yngler vandrefalken, som efter at have været forsvundet fra Danmark i starten af 1970'erne, nu ser ud til at være vendt tilbage. Vandrefalken er kun på udpegningsgrundlaget i to danske fuglebeskyttelsesområder, hvoraf F116 er det ene.

Udpegningsgrundlag for Habitatområde nr. 160		
Naturtyper:	Kystklint/klippe (1230)	Strandeng (1330)
	Revling-indlandsklit (2320)	Søbred med småurter (3130)
	Kransnålalge-sø (3140)	Næringsrig sø (3150)
	Brunvandet sø (3160)	Våd hede (4010)
	Tør hede (4030)	Enekrat (5130)
	Kalkoverdrev* (6210)	Surt overdrev* (6230)
	Tidvis våd eng (6410)	Hængesæk (7140)
	Kildevæld* (7220)	Rigkær (7230)
	Indlandsklippe (8220)	Havgrotte (8330)
	Bøg på mor (9110)	Bøg på muld (9130)
	Ege-blandskov (9160)	Stilkeke-krat (9190)
	Skovbevokset tørvemose* (91D0)	Elle- og askeskov* (91E0)
Arter:	Stor vandsalamander (1166)	

Naturtyper og arter, der udgør det gældende udpegningsgrundlag for Natura 2000-området. Tal i parentes henviser til de talkoder, som benyttes for naturtyper og arter fra habitatdirektivets bilag 1 og 2. \* angiver, at der er tale om en prioriteret naturtype. Udpegningsgrundlag for habitatområder er blevet revideret som beskrevet i basisanalysen.

Udpegningsgrundlag for Fuglebeskyttelsesområde nr. 116	
Fugle:	Vandrefalk (Y)

Fugle, der udgør det gældende udpegningsgrundlag for Natura 2000-området. I parenteserne står "T" for trækfugl og "Y" for ynglefugl. Udpegningsgrundlag for fuglebeskyttelsesområder er blevet revideret som beskrevet i basisanalysen.

Overordnede målsætninger for Natura 2000-området:

- At kystklint/klippe (1230), revling-indlandsklit (2320), tør hede (4030), enekrat (5130), kalkoverdrev (6210), surt overdrev (6230), indlandsklippe (8220), havgrotte (8330) samt skovnaturtyperne sikres. Nævnte naturtyper har enten stærkt ugunstig bevaringsstatus, særlig stor forekomst i Danmark eller stor forekomst i den kontinentale biogeografiske region.
- At arealer med naturtyperne: våd hede (4010), tør hede (4030), kalkoverdrev (6210), surt overdrev (6230), tidvis våd eng (6410) og rigkær (7230) prioriteres højt, og de fragmenterede områder søges kædet sammen.
- At arealer med naturtypen havgrotte (8330) prioriteres højt, da området indeholder nogle af de få forekomster, der findes i Danmark.
- At levestederne for ynglefuglen vandrefalk sikres.
- At området økologiske integritet sikres i form af en for naturtyperne hensigtsmæssig hydrologi og drift/pleje, en lav næringsstofbelastning og gode sprednings- og etableringsmuligheder for arterne.
- Den økologiske integritet for området sikres derudover ved god vandkvalitet gennem reduceret tilførsel af næringsstoffer og miljøfarlige stoffer, hvilket reguleres gennem vandområdeplanerne.

#### Indsatsprogram:

Generelle retningslinjer:

1. Myndighederne tager i deres administration af lovgivningen og deres forvaltning udgangspunkt i målsætningen for det enkelte Natura 2000-område og sikrer dermed en grundlæggende beskyttelse af udpegningsgrundlaget.
2. Der arbejdes for at sikre de lysåbne terrestriske naturtyper en hensigtsmæssig hydrologi, drift og pleje også til gavn for tilknyttede fugle og arter.
3. Der arbejdes for at sikre egnede levesteder for områdets fugle eller arter.
4. For skovnaturtyper, hvor det vurderes nødvendigt af hensyn til bevarelse af skovnaturtyper på udpegningsgrundlaget, sikres en skovnaturtypebevarende drift og pleje også til gavn for tilknyttede fugle og arter.
5. Der arbejdes på at opnå størst mulig naturmæssig robusthed og sammenhæng i områdets natur ved at sikre større driftsenheder af lysåbne naturtyper og skovnaturtyper.
6. Igangværende projekter og indsats, der relaterer til gennemførelse af tidligere Natura 2000-planer, afsluttes.
7. Indsats gennemført i første og anden planperiode vedligeholdes, f.eks. ved genrydning af arealer, hvor der tidligere har været gennemført en Natura 2000-indsats.
8. Der fokuseres på en løbende opdatering af oversigt over naturtyper, arter og fugle som findes i væsentlig forekomst i Danmark, og om der er behov for yderligere sikring mod forstyrrelser med fokus på træk- og ynglefugle samt pattedyr.
9. Der arbejdes på en national strategi for forvaltning af truede og rødlistede arter herunder en lang række direktivarter og -fugle.

Områdespecifikke retningslinjer:

1. Der gennemføres en grundlæggende indsats på hedearealer med henblik på forbedring af naturtilstanden.
2. Urørt skov (permanent ophør af drift m.v.) kan være en mulighed af hensyn til naturtyper og tilknyttede arter og fugle. Ved udlæg til urørt skov skal der tages hensyn til levesteder for særligt følsomme arter.

**Fra Basisanalyse 2022-2027 for Natura 2000-område nr. 184 Hammeren og Slotslyngen, revideret udgave** (rapporten kan ses på [Miljøstyrelsens hjemmeside](#)) (afsnit 2.3):

Natura 2000-område N184 Hammeren og Slotslyngen er primært karakteriseret ved de store kystklipper fra Hammerknuden og ned til Slotslyngen, og større sammenhængende skovområder, med indblanding af lysåbne naturtyper. Ege-skovtyper dominerer i skovene, mens tør hede og overdrevene er hyppigst forekommende lysåbne naturtyper. Derudover rummer området over 5 % af det samlede areal af både

kystklipper, indlandsklippe og enekrat i den biogeografiske region. I området findes desuden ynglende vandrefalk, som udgør udpegningsgrundlaget for et nyt fuglebeskyttelsesområde.

Overordnet set er hovedparten af områdets lysåbne naturtyper i god til moderat naturtilstand. Hovedparten af de kortlagte arealer er underlagt drift, typisk i form af afgræsning, og vegetationen er derfor relativt lavtvoksende. Enkelte steder er der problemer med invasive arter, herunder rynket rose og mosset stjernebredribbe.

Skovene er overordnet set stabile på de målte parametre, dog er andelen af dødt ved faldende i flere af skovnaturtyperne.

Stor vandsalamander, som er den eneste art på habitatområdets udpegningsgrundlag, er endnu ikke overvåget i forbindelse med NOVANA, hvorfor bestandstørrelsen endnu ikke er kendt.

Derimod viser kortlægningen af områdets søer, at der er mange mulige levesteder for stor vandsalamander. Ligeledes viser kortlægningen, at langt størstedelen af områdets søer er i høj til god tilstand.

Vandrefalken er endnu ikke blevet overvåget, da fuglebeskyttelsesområdet er nyudpeget i 2018.