



FÆLLES FOLKESKOLE BORNHOLM

# STRATEGI

2023-2026

**CENTER FOR SKOLE**

MAJ 2023

# FORORD

## Fra politik til strategi og handling

Hver dag åbner den bornholmske folkeskole døren for knap 550 medarbejdere og mere end 2.500 elever, for at de kan blive klogere og udvikle sig fagligt, personligt og socialt. Sammen med politikere og skolens samarbejdspartnere har ledere og medarbejdere i skolen ansvar for, at den bornholmske folkeskole er attraktiv og et godt sted at være og lære for alle børn og voksne.

I denne strategi stiller Bornholms Regionskommune og Center for Skole skarpt på mål og vision for øens folkeskoler og bidrager til at løfte [folkeskolens formål](#) og [de nationale mål for folkeskolen](#).

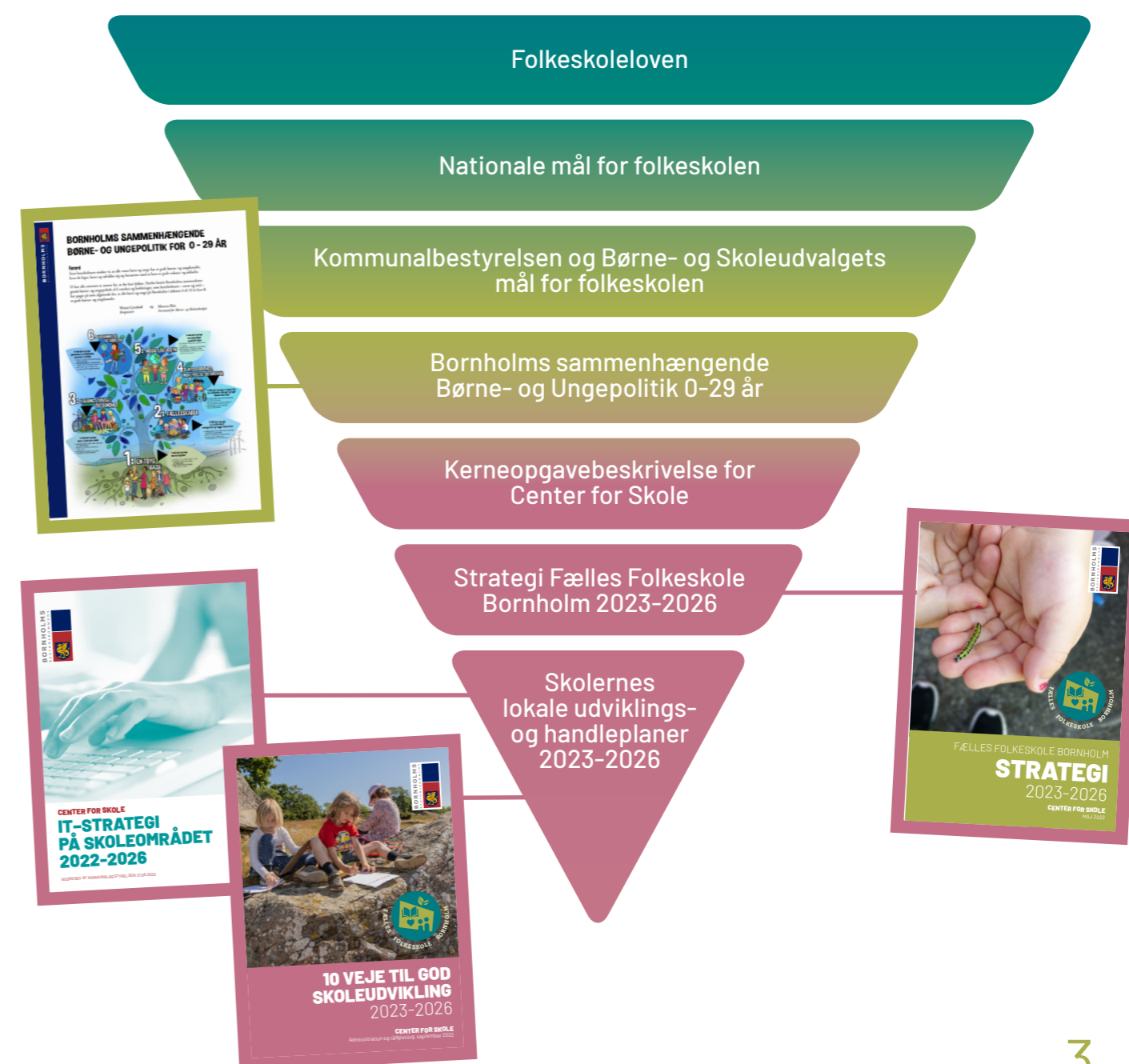
Med afsæt i strategien samarbejder den bornholmske folkeskolen med forældre og andre aktører om at indfri tre overordnede mål for folkeskolen, der gælder frem til udgangen af 2026:

- Trivslen blandt eleverne ligger på eller over landsgennemsnittet.
- Andelen af gode læsere er på 80% eller højere.
- Karaktergennemsnittet efter afgangseksamen ligger på eller over landsgennemsnittet og alle skoler præsterer på niveau eller bedre end forventet målt ud fra socialøkonomisk reference.

[Bornholms sammenhængende Børne- og Ungepolitik for 0-29 år](#) er den overordnede politik for børn og unge i kommunen, og med *Strategi Fælles Folkeskole Bornholm 2023-2026* fastsætter Center for Skole, hvordan folkeskolen vil bidrage til at opnå politikens mål.

Strategien er udgangspunktet for alle folkeskolers videre arbejde med lokale udviklingsplaner. Skolernes udviklingsplaner skal sætte konkret handling bag ordene i strategien og skabe lokalt ejerskab til udviklingsarbejdet gennem inddragelse af medarbejdere, elever og forældre. Strategien indgår i et hierarki af nationale og lokale mål for den bornholmske folkeskole:

# MÅLHIERAKI CENTER FOR SKOLE 2023-2026



# STRATEGIENS ANVENDELSE

**Strategien er et fælles styringsredskab** for politikere, administration samt ledere og medarbejdere. Det daglige ansvar for strategien ligger hos Børne- og Skoleudvalget i et samarbejde med Kommunalbestyrelsen og Center for Skole. De enkelte skolars udviklingsplaner forankres hos skolechefen.

Strategien rummer mål indenfor syv indsatsområder, som alle skoler er forpligtet til at arbejde med i deres udviklingsplaner. Skolechefen og den enkelte skole aftaler med hinanden hvilke af de syv indsatsområder, som den enkelte skole ønsker at arbejde særligt indgående med.

Ved skoleudviklingssamtaler følger skole og skolechef op på arbejde med strategi og udviklingsplan, og Center for Skole giver hvert år en status til Børne- og Skoleudvalget på arbejdet med strategiens vision og mål.

Med publikationen [10 veje til god skoleudvikling 2023-2026](#) understøtter Center for Skole skolernes udviklingsarbejde.

Strategien er udviklet i dialog med andre centre i kommunen og med inddragelse af skolens ledere, Center MED, Det Fælles Elevråd, skolebestyrelser og organisationer.



# VISION

## Fælles om faglighed, fællesskab og trivsel

**Børn og unge i den bornholmske folkeskole er del af et meningsfuldt læringsfællesskab i skolen, hvor de møder mange veje til læring og dannelse og får mulighed for at udvikle sig til livsduelige voksne; Fagligt, socialt og personligt. Alle voksne i den bornholmske folkeskole er del af et professionelt læringsfællesskab og står på tæer for at indrette skolehverdagen, så den til enhver tid fremmer børns læring og trivsel.**

I hele det bornholmske skolevæsen stræber alle efter at sikre mest mulig læring og trivsel for alle elever i skolen. Det betyder, at børn, lærere, pædagoger, ledere og administration alle er del af stærke læringsfællesskaber og hjælper hinanden på tværs af matrikler, lærer af hinanden, inviterer hinanden ind, og inddrager viden og forskning.

Alle folkeskoler danner ramme om stærke fællesskaber, der skal være et godt sted at være og lære. Det er selvstændige folkeskoler med stærke profiler, og samtidig er hver enkelt skole en del af noget større: Fælles Folkeskole Bornholm.

Der er mange veje til læring i det bornholmske skolevæsen. Bornholm har unikke stedbundne ressourcer, der giver skolen unikke muligheder for at tilbyde børn og unge grøn dannelse og alsidige læringsmiljøer i samspil med natur, kultur og erhverv.

Alle i og omkring skolen spiller en rolle i skolens udvikling og derfor har skolen et særligt blik for at skabe gode sammenhænge på tværs og udvikle elevernes faglighed, fællesskab og trivsel sammen med skolens mange parter.

Skolen har medansvar for at skabe de bedst mulige overgange i børns og unges liv og samarbejder derfor med forældre, dagtilbud, vejledere, støttefunktioner, fritidsorganisationer, ungdomsuddannelser og andre nationale og internationale partnere om opgaven.

I et tæt samarbejde med forældre skal skolen give eleverne kundskaber og færdigheder, der fremmer den enkelte elevs alsidige udvikling og forbereder dem til videre uddannelse og lyst til at lære mere.

Alle aktører omkring skolen skal mærke, at den bornholmske folkeskole:  
#Vil borgeren; #Sætter retning; #Leder sammen.

*Centerledelsen, Bornholms regionskommune, maj 2023*



**Se mere ved at køre musen over bladene**

# #1 SKOLEN ER EN TRYK BASE



**Børn og unge har behov for tryghed**, og derfor er tillid og omsorg i skolen afgørende. De rette og rettidige indsatser er vigtige, og når skolelivet er svært, skal man kunne få hjælp. Det er til enhver tid den voksnes ansvar at være nysgerrig, undersøgende og i dialog med barnet for at finde ud af, hvad der hindrer et barn i at trives og lykkes i skolen. Bornholmske børn og unges trivsel i skolen skal være på niveau med eller bedre end landsgennemsnittet.

**Derfor:**

1. skaber skolen gennemskuelige og trygge overgange fra dagtilbud til skole og ungdomsuddannelse såvel som i overgangene fra indskoling til mellemtrin og udskoling
2. skaber skolen trygge rammer om gode relationer med en forståelse af, at "[børn gør det godt, hvis de kan](#)" (Ross W. Greene, 2021)
3. ser skolen samarbejdet mellem skole og hjem som et partnerskab og tager ansvar for en gensidig respektfuld kommunikation med forældre.

# #2 FÆLLESKABER I SKOLEN



**Fælles Folkeskole Bornholm** er et grundlæggende og forpligtende fællesskab for børn, unge og voksne i skolen. Børn og unge skal i skolen opleve sig værdifulde og som en del af skolens fællesskab. Skolen skal derfor være ramme om både store og små, formelle og uformelle fællesskaber, der giver alle børn mulighed for at tage del i skoledagen. Respekt og forståelse for forskellighed er fundamentale værdier i skolen.

**Derfor:**

1. udvikler skolen læringsfællesskaber, som alle børn kan deltage i
2. understøtter skolen de voksnes professionelle læringsfællesskaber i og på tværs af skoler
3. understøtter skolen en kultur med plads til forskellighed.

# #3

## LÆRING, TRIVSEL OG SUNDHED I SKOLEN



**I skolen skal alle børn** og unge lære, trives og styrke deres sundhed, og skolens læringsmiljøer skal være lærerige, udfordrende og forskellige. Fysisk og mental sundhed er afgørende for børns fremtid, og skole- og fritidstilbud skal give plads til både leg og læring. De faglige resultater i almen skolen skal være på niveau med eller bedre end forventet målt ud fra socioøkonomisk reference. Karaktergennemsnittet efter afgangseksamen skal ligge på landsgennemsnittet, mens andelen af gode læsere forventes at være på mindst 80%.

### Derfor:

1. skaber skolen læringsmiljøer, der understøtter elevernes faglige udvikling, fysiske og mentale sundhed
2. arbejder skolen tværfagligt og samarbejder med andre om at gøre skolen til et godt sted at være og lære for alle børn og unge
3. samarbejder skolen med erhvervet, kultur- og fritidsorganisationer og lokalområdet om at udvikle alsidige læringsrum på og udenfor skolen med plads til leg og læring.

# #4

## NYSGERRIGHED, INDFLYDELSE OG ANSVAR I SKOLEN



**I skolen skal der være** tid til at fordybe sig og blive forundret, gennem brug af sanser og fantasi, i naturen og med kreativitet. Børn og unge skal stimuleres på deres nysgerrighed, tildeles ansvar og opleve at have indflydelse i skolen. Børn og unge skal i skolen opleve at blive lyttet til og lære at lytte til andre, og skolen har ansvar for, at forberede eleverne til deltagelse, medansvar, rettigheder og pligter i et samfund med frihed og folkestyre.

### Derfor:

1. tilrettelægger skolen læringsrum med plads til fordybelse, innovation og alsidig læring
2. udvikler skolen legende læringsformer, der stimulerer børn og unges kreativitet, nysgerrighed og sanselighed
3. giver skolen børn og unge medbestemmelse i skolen og understøtter elevdemokrati og elevrådsarbejde.

# #5 GRØN DANNELSE, INDSIGT OG UDSYN I SKOLEN



**Alle børn skal i skolen** gennemgå en grøn dannelse og lære, at deres bidrag er vigtige for den bæredygtige udvikling, vores samfund og naturen. Skolen skal lære alle børn og unge at have lokal indsigt og globalt udsyn. Skolen skal styrke børn og unges kendskab til sig selv, til deres nærmiljø og til verden.

**Derfor:**

1. stimulerer skolen børn og unges viden om, ansvar for og kontakt med naturen og styrker elevernes grønne dannelse
2. åbner skolen op og inddrager lokalområdet, erhvervet, videns- og kulturinstitutioner og andre ressourcer
3. gør skolen brug af digitale læringsmidler til at give elever et globalt udsyn og globale kontakter.

# #6 UDDANNELSE OG ARBEJDE EFTER SKOLEN



**Skolen skal udgøre** det fundament hvorfra den unge kan gennemføre en uddannelse og få et arbejde, der opleves meningsfuldt for den enkelte. Skolen skal hjælpe børn og unge til at lære og vokse sig til livsduelige voksne med indsigt i forskellige muligheder for uddannelse og job.

**Derfor:**

1. understøtter skolen elevernes alsidige læring, faglige, sociale og personlige udvikling
2. samarbejder skolen med Ungdommens Uddannelsesvejledning, ungdomsuddannelserne og erhvervet om at skabe gode overgange til livet efter skolen
3. samarbejder skolen med Ungdommens Uddannelsesvejledning, ungdomsuddannelserne og erhvervet om at udvikle praksisnær undervisning i indskoling, på mellemtrin og i udskoling.

# #7 FÆLLES OM SKOLEN



**Skolen skal invitere** til samarbejde om at skabe sammenhæng og gode overgange i børn og unges liv. I ånden af det nationale initiativ "[Sammen om skolen](#)" skal den bornholmske folkeskole gå sammen med andre parter for at drøfte folkeskolens udfordringer og finde fremtidens bæredygtige løsninger i fællesskab.

**Derfor:**

1. samarbejder skolen med andre aktører udenfor skolen om at udvikle fleksible og koordinerede indsatser for børn og unge
2. praktiserer skolen værdien "Vi vil borgerne" og "Vi leder sammen"
3. formidler skolen de gode fortællinger om den fælles bornholmske folkeskole.





# SKOLEUDVIKLING BASERET I VIDEN OG DATA



God skoleudvikling er betinget af, at skolen arbejder med forskellige og meningsfulde data og tager afsæt i den viden, som skolen har, om hvad der skaber bedst mulig læring og trivsel for børn og unge.

Undervejs skal skolen stoppe op, evaluere og lære af egne og andre skolers erfaringer. De bornholmske folkeskoler skal gøre endnu mere af dét der virker, og mindre af dét der ikke giver de ønskede resultater.

# EFTERSKRIFT: MERE FÆLLES FOLKESKOLE BORNHOLM

Det er kommunens opgave at tilbyde alle børn i kommunen en skolegang, hvor de kan udvikle de kompetencer og den livsduelighed, der skal til for skabe sig et rigt liv – både personligt og som demokratiske deltagere i samfundslivet.

Der er god grund til at være stolte af det arbejde, skolerne løfter hver dag og god grund til at sætte barren højt for den fortsatte udvikling af en stadig mere attraktiv folkeskole med høj trivsel og læring for alle børn og unge.

Skolen står centralt i børn og unges liv og alene gennem tværgående samarbejde og blik for at skabe sammenhænge i børn og unges liv, kan skolen lykkes med opgaven. Det skal denne strategi bidrage til.

Vi vil noget med den bornholmske folkeskole!

*Morten Riis, forperson for Børne- og Skoleudvalget, maj 2023*

I den fælles bornholmske folkeskole har vi fokus på faglighed, fællesskab og trivsel. Det sker i trygge og innovative læringsmiljøer, der understøtter elevernes åbenhed, nysgerrighed og læringsparathed.

Publikationen *Strategi Fælles Folkeskole Bornholm 2023-2026* er udviklet i et samarbejde mellem ledere, fagprofessionelle, videnspersoner og forældre i skolen.

I Center for Skole anvender vi kommunens tre ledelsesværdier, som fælles pejlemærker i vores ledelse af folkeskolen. Værdierne er lagt til grund for arbejdet med denne strategi.



**#vivilborgerne**



**#visætterretning**



**#vileder sammen**

I Bornholms Regionskommune har vi tre klare værdier, som er fælles pejlemærker for alle vores ledere. Værdierne styrker fællesskabet på tværs af vores centre og gør det tydeligt for os selv og omverdenen, hvad vi står for.